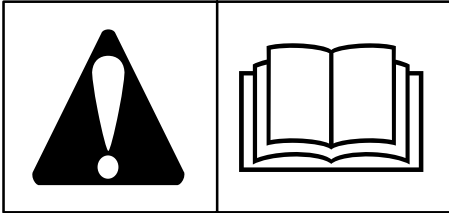


120000, 150000, 200000, 210000



PowerBuilt™

SNOW

- Ⓜ ***Operating & Maintenance Instructions***
- Ⓝ ***Betriebsanleitung & Wartungsvorschriften***
- Ⓝ ***Drifts- og vedligeholdelsesvejledning***
- Ⓝ ***Instrucciones de Mantenimiento & Operación***
- Ⓝ ***Instructions d'utilisation et de maintenance***
- Ⓝ ***Οδηγίες Λειτουργίας & Συντήρησης***
- Ⓝ ***Istruzioni per l'uso e la manutenzione***
- Ⓝ ***Anvisninger for bruk og vedlikehold***
- Ⓝ ***Gebruiksaanwijzing***
- Ⓝ ***Instruções de operação e de manutenção***
- Ⓝ ***Instruktionsbok***
- Ⓝ ***Käyttö & Huolto-ohjeet***



Fig. 1

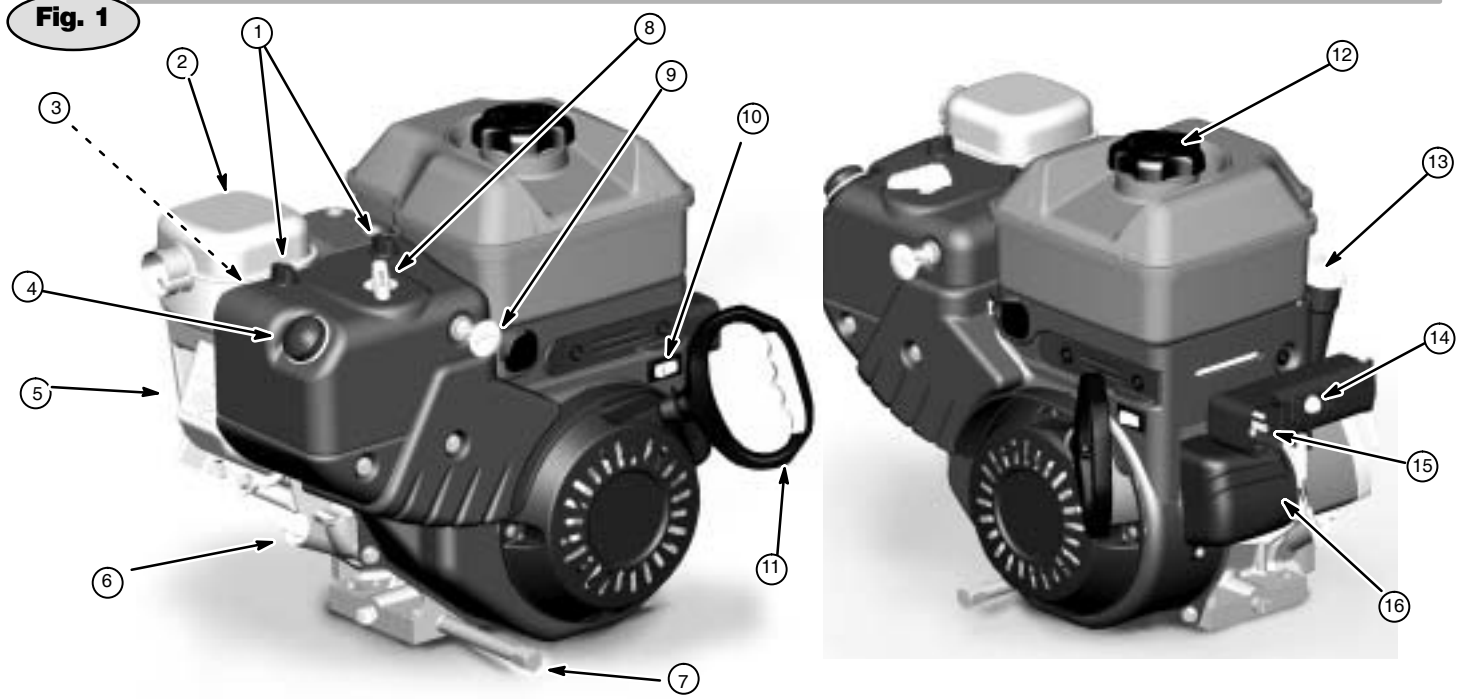


Fig. 2

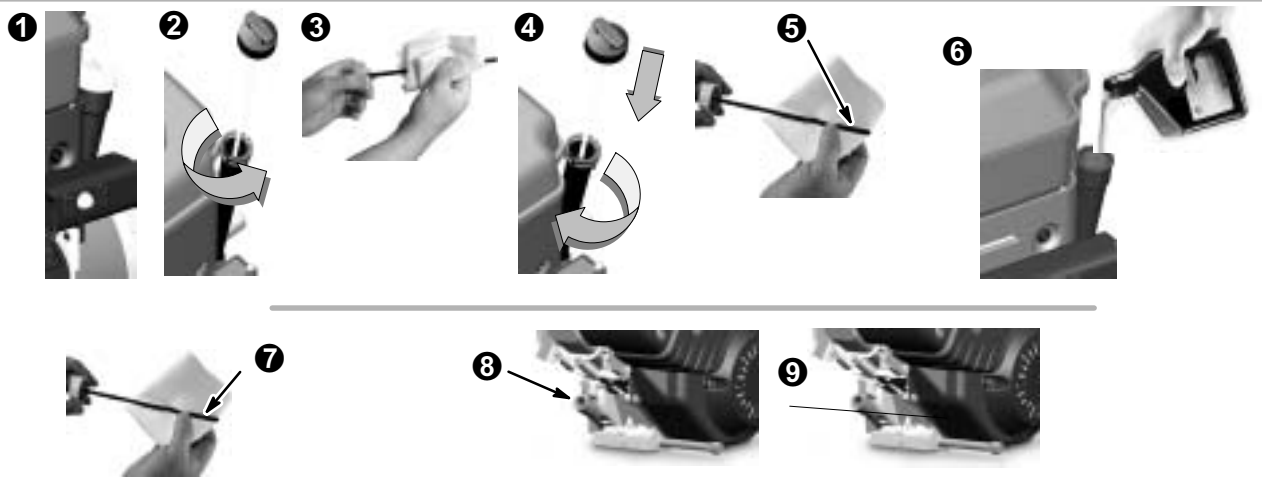
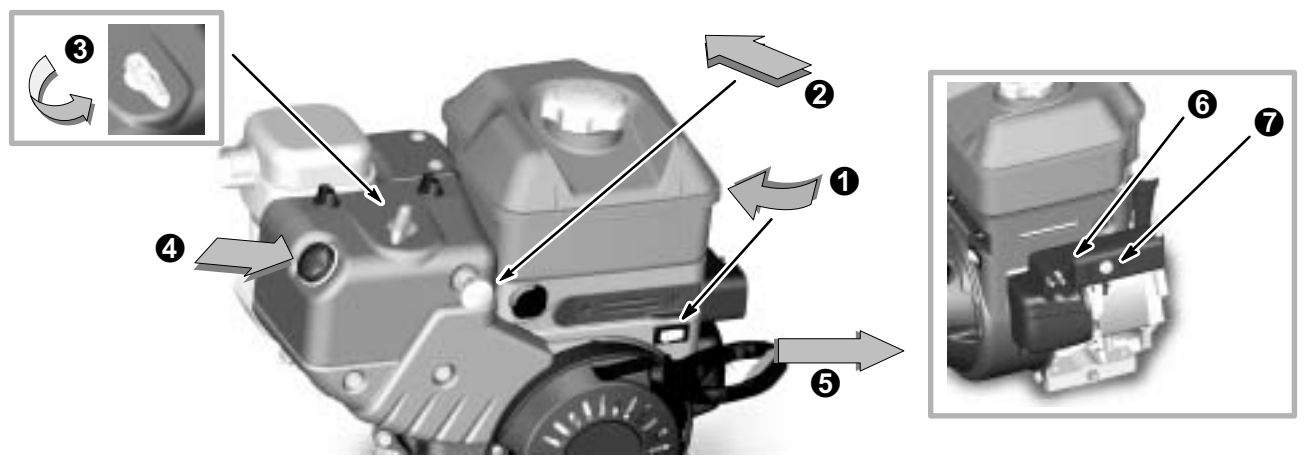


Fig. 3



MOOTTORIN OSAT

Kuva 1 Power Built™ - talvimallit

- ① Lumisuojauskiinnittimet, jotka irrottamalla päästään käsiksi sytytystulppaan.
- ② Äänenvaimennin
- ③ Sytytystulppa*
- ④ Primerpumpu
- ⑤ **Moottori Malli Tyyppi Koodi**
xxxxxx xxxxxx xxxxxxxx
- ⑥ Öljyn alatäyttö
- ⑦ Öljyn tyhjennustulppa
- ⑧ Kuristinvipu
- ⑨ Painettava/vedettävä turva-avain
- ⑩ Sammutuskatkaisin
- ⑪ Narukäynnistimen kahva
- ⑫ Polttoaineen täyttöaukko
- ⑬ Mittatikku / Öljyntäyttöaukko
- ⑭ Sähkökäynnistimen painike
- ⑮ Virtapistoke
- ⑯ Sähkökäynnistin.

Merkitse moottorin malli-, tyyppi- ja koodinumerot tähän vastaisen varalle.

Merkitse ostopäivä tähän vastaisen varalle.

TEKNISET TIEDOT

Tehoarvot

Yksittäisen moottorin tehoarvot perustuvat alkuaan SAE J 1940 normin mukaisiin (Pienmoottoreiden teho- ja väännönmittaustulokset), (uudistettu 2002-05) mittaustuloksiin. Moottoreitamme käytetään voimanlähteenä lukuisissa erilaisissa laitteissa, jolloin laitteen asettamat rajoitukset sekä ympäristön asettamat vaatimukset vaikuttavat moottorin tehoon. Tällaisia seikkoja ovat: ulkoinen lämpötila, korkeus merenpinnasta, ilmanpaine, ilmankosteus, polttoaine, moottorin voitelu, moottorin maksimipyörimisnopeus, moottoreiden yksilölliset erot, moottorin käyttämän laitteen rakenne, tapa jolla laitetta käytetään, karstoittunut palotila, venttiilien ja kaasuttimen säädöt sekä monet muut tekijät. Tehoarvoja on saatettu myös joutua sopeuttamaan muiden vastaavien samantyyppisissä laitteissa käytettävien moottoreiden mukaisiksi. Tällöin moottorin tehoarvot eivät välttämättä vastaa aiemmin mainittujen normien mukaisia mittaustuloksia.

YLEISTIETOJA

Kalifornian valtiossa tässä ohjekirjassa mainitut OHV-mallisarjan 120000-moottorit ovat California Air Resources Board- hyväksytyjä 125 tunnin pituisen ajan; mallisarjan 150000, 200000 ja 210000-moottorit ovat California Air Resources Board- hyväksytyjä 250 tunnin pituisen ajan. Tämä ei kuitenkaan takaa moottorin omistajalle, ostajalle tai käyttäjälle minkäänlaisia lisätakuuta moottorin muun toiminnan tai suorituskyvyn suhteen.

SÄÄTÖARVOT

Power Built™-talvimallit

Mallisarja 120000

Läpimitta 68 mm (2.677 in.)
 Isku 56 mm (2.200 in.)
 Iskutilavuus 206 cc (12.48 cu. in.)

Mallisarja 150000

Läpimitta 75 mm (2.970 in.)
 Isku 56 mm (2.200 in.)
 Iskutilavuus 249 cc (15.22 cu. in.)

Mallisarja 200000

Läpimitta 79 mm (3.120 in.)
 Isku 62 mm (2.438 in.)
 Iskutilavuus 305 cc (18.64 cu. in.)

Mallisarja 210000

Läpimitta 84 mm (3.300 in.)
 Isku 62 mm (2.438 in.)
 Iskutilavuus 342 cc (20.85 cu. in.)

Venttiilivälitys jouset asennettuna, mäntä 6 mm yli yläkuolokohdan. Tarkista moottorin ollessa kylmä.

Imuventtiili 0.10-0.15 mm (0.004-0.006 in.)

Pakuventtiili 0.23-0.28 mm (0.009-0.011 in.)

Sytytyspuolan ilmaväli 0.25 - 0.36 mm (0.010 - 0.014 in.)

Tulpan kärkiväli 0.76 mm (0.030 in.)

TURVALLISUUSOHJEET

ENNEN MOOTTORIN KÄYTTÄMISTÄ

- Lue moottorin JA sen käyttämän laitteen käyttö- ja huolto-ohjeet huolellisesti.*
- Ohjeiden noudattamatta jättäminen saattaa johtaa vakavaan loukkaantumiseen tai kuolemaan.

* Briggs & Stratton ei välttämättä tiedä, millaiseen käyttöön moottori joutuu. Siksi sinun on huolellisesti luettava ja ymmärrettävä sen laitteen käyttöohjeet, johon moottori on asennettu ennen sen käyttämistä.

KÄYTTÖ- JA HUOLTO-OHJEET SISÄLTÄVÄT TURVALLISUUSOHJEITA, JOTKA:

- Saattavat tietosi moottoreihin liittyvät vaarat
- Kertovat sinulle vaaroihin liittyvistä tapaturmariskeistä
- Neuvovat, kuinka vältät tai minimoit loukkaantumisriskin.

Symbolin yhteydessä käytetään merkkitähtiä (HENGENVAARA, VAARA, VAROITUS) ilmaisemaan loukkaantumisriskin olemassaoloa ja uhan astetta. Lisäksi erityyppisille vaaroille on olemassa omat vaarasymbolit.

HENGENVAARA merkitsee vaaraa, joka saattaa johtaa kuolemaan tai vakavaan loukkaantumiseen.

VAARA merkitsee vaaraa, joka saattaa johtaa kuolemaan tai vakavaan loukkaantumiseen.

VAROITUS merkitsee vaaraa, joka saattaa johtaa loukkaantumiseen.

VAROITUS, jos käytetty ilman varoitusymbolia, ilmaisee tilannetta, joka saattaa aiheuttaa vaurioita moottoriin.

VAROITUS

Tämän tuotteen pakokaasu sisältää Kalifornian valtion tutkimusten mukaan terveydelle haitallisia aineita.

Vaarasymbolit ja niiden merkitykset

Tulipalo

Räjähdyks

Sähköisku

Kuuma pinta

Takapotku

Myrkyllisiä kaasuja

Liikkuvia osia

Kansainväliset symbolit ja niiden merkitykset

Turvallisuusvaroit

Öljy

Polttoaine

Lue käyttäjän käsikirja

Päällä Pois


Seis

Polttoainehana

 **VAROITUS**

Moottorin käynnistämisen yhteydessä syntyy kipinöitä. Kipinöinti voi sytyttää läheisyydessä olevat tulenarat kaasut. Räjähdyks- ja tulipalovaara on olemassa.

- Älä käynnistä moottoria, mikäli läheisyydessä on luonnonkaasu- tai nestekaasuvuoto.
- Älä käytä paineistettuja käynnistyspumpeita, koska niiden kaasut ovat herkästi syttyviä.

 **VAROITUS**

Bensiini ja sen höyryt ovat erittäin helposti syttyviä ja räjähdysaltaita. Tulipalot ja räjähdys saattaa aiheuttaa vakavia palovammoja tai kuoleman.

POLTTOAINEEN LISÄÄMINEN

- Sammuta moottori ja anna sen jäähtyä vähintään 2 minuuttia ennen tankin korkin irrottamista.
- Täytä tankki ulkona tai hyvin ilmastoidussa tilassa.
- Älä ylitäytä tankkia. Jätä noin 35 mm ilmatilaa, jotta polttoaineella on tilaa laajeta.
- Älä käsittele polttoainetta avotulen, kipinöivien laitteiden, lämmittimen tai tms. läheisyydessä.
- Tarkasta polttoaineputket ja liittimet, tankki ja tankin korkki säännöllisesti halkeamien ja vuotojen varalta. Vaihda tarvittaessa.

MOOTTORIN KÄYNNISTÄMINEN

- Varmista, että sytytystulppa, äänenvaimennin, polttoainesäiliön korkki ja ilmanpuhdistin ovat paikoillaan.
- Älä käynnistä moottoria sytytystulpan ollessa irrotettuna.
- Jos polttoainetta läikkyy, käynnistä moottori vasta sen haihduttua.
- Jos moottori tulvii, laita kuristin RUN-asentoon ja nopeudensäädin FAST-asentoon ja yritä käynnistää, kunnes moottori lähtee käyntiin.

LAITTEEN KÄYTTÄMINEN


- Älä kallista moottoria siten, että polttoainetta pääsee vuotamaan.
- Älä sammuta moottoria ryyppytämällä tai käyttämällä kuristinta.

LAITTEEN KULJETTAMINEN

- Kuljeta laite tankki TYHJÄNÄ.


POLTTOAINEEN VARASTOIMINEN TAI LAITTEEN VARASTOIMINEN, KUN TANKISSA ON POLTTOAINETTA

- Älä varastoi lämmityskattilan, uunin, vedenlämmittimen tai muun kipinän aikaansaavan laitteen läheisyyteen, sillä ne voivat aiheuttaa bensiinihöyryn syttymisen.

 **VAROITUS**


Pakokaasut sisältävät hiilimonoksidia, joka on hajuton ja väritön, myrkyllinen kaasu. Hiilimonoksidin hengittäminen saattaa aiheuttaa pahoinvointia, pyörtymisen tai kuoleman.

- Käynnistä ja käytä moottoria ulkona.
- Älä käynnistä moottoria sisällä, vaikka ovet tai ikkunat olisivat auki.

 **VAROITUS**

Väärästä käynnistystavasta johtuva takapotku vetää köyttä takaisin moottoriin pain nopeammin kuin ehdit laskea kahvasta irti. Tästä voi seurata luunmurtumia, ruhjeita tai venähdyksiä.

- Oikea tapa käynnistää moottori on vetää köydestä hitaasti, kunnes vastus tuntuu, ja sitten vetää nopeasti.
- Kytke pois kaikki ylimääräinen moottorin tai laitteen kuormitus käynnistykseen ajaksi.
- Kaikki suoraan kytketyt komponentit, kuten esimerkiksi terät, juoksupyörät, hihnapyörät, ketjupyörät, tms. tulee olla tiukasti kiinnitettyinä.

 **VAROITUS**

Käyvä moottori tuottaa lämpöä. Moottorin osat, varsinkin äänenvaimennin, tulevat erittäin kuumiksi. Osien koskettaminen saattaa aiheuttaa vakavia palovammoja. Syttyvät roskat, kuten lehdet, ruoho, jne. saattavat syttyä palamaan.

- Anna vaimentimen, sylinterin jäähdytysripien ja muiden osien jäähtyä ennen kuin kosketat niitä.
- Poista roskat vaimentimen ja sylinterin läheisyydestä.
- Asenna kipinäsuojain, mikäli laitetta käytetään metsäisessä, heinikoisessa tai muuten helposti sytyvässä ja kuivassa maastossa. Tarkasta kipinäsuojaimen toimivuus säännöllisesti.

 **VAROITUS**

Pyörivät osat voivat osua tai tarttua käsiin, hiuksiin tai vaatteisiin. Tästä voi seurata vakavia silpoutumia tai haavoittumista.

- Käytä laitetta aina kaikki suojukset paikallaan.
- Pidä kädet ja jalat pois pyörivist osista.
- Kiinnitä pitkät hiukset ja poista korut.
- Älä käytä liian väliä vaatteita, varo sitomattomia, roikkuvia nauhoja tai muita helposti tarttuvia vaatekappaleita.

 **VAROITUS**

Hallitsematon kipinöinti voi aiheuttaa tulipalon tai sähköiskun. Moottorin käynnistyminen vahingossa voi aiheuttaa vaaratilanteita ja henkilövahinkoja.

ENNEN SÄÄTÖ- TAI KORJAUSTOIMENPITEITÄ

- Irrota sytytystulpan johto ja pidä se erillään tulpasta.

SYTYTYSKIPINÄN TESTAAMINEN

- Käytä hyväksyttyä kipinästeriä.
- Älä tarkista kipinää sytytystulpan ollessa irrotettuna.

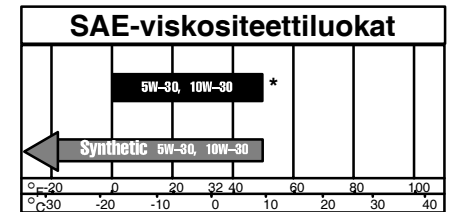
ÖLJYSUOSITUKSET

VAROITUS:

Moottori toimitetaan Briggs & Strattonilta ilman öljyä. **Lisää öljyä** ennen moottorin käynnistämistä. Älä täytä liikaa.

Käytä korkealuokkaista, puhdistavaa, luokituksestaan "For Service SF, SG, SH, SJ" tai korkeampiluokkaista öljyä. Briggs & Stratton suositelee synteettisen öljyn käyttöä alle 32° F (0° C)-lämpötiloissa. Jollei synteettistä öljyä ei ole saatavilla, voidaan käyttää Briggs & Stratton ei-synteettistä 5W-30 P/N 100030C (32 oz.)-öljyä. Älä käytä mitään erityisiä lisäaineita suositeltujen öljyjen kanssa. Älä sekoita öljyä polttoaineeseen.

Valitse tästä taulukosta öljyn SAE-viskositeetti-luokka, joka sopii odotettuun käynnistyslämpötilaan ennen seuraavaa öljynvaihtoa.



* Ilmajäähdytteiset moottorit käyvät kuumempina kuin autojen moottorit. Ei-synteettisten moniasteöljyjen (5W-30, 10W-30, jne.) käyttö yli 40° F (4° C) lämpötiloissa johtaa normaalia suurempaan öljynkulutukseen. Jos käytät moniasteöljyä, tarkista moottoriöljy normaalia useammin.



Huom: Synteettinen öljy, joka täyttää ILSAC GF-2 vaatimukset, on API-hyväksytty ja täyttää tai ylittää API-luokituksen "SJ/CF ENERGY CONSERVING", on suositeltava öljy kaikkiin lämpötiloihin. **Synteettisen öljyn käyttäminen ei vaikuta öljynvaihtoväleihin.**

Öljytilavuus

120000/150000-mallisarja 0.5 litraa (18 oz.)
200000/210000-mallisarja 0.84 litraa (28 oz.)

Kuva 2

Tarkista öljymäärä.

Aseta moottori tasaiselle alustalle ja puhdista öljyntäyttöaukon ympärys ①.

Poista mittatikku ② ja pyyhi se puhtaalla kankaalla ③, laita tikku takaisin ja kiristä. ④ Poista mittatikku ja tarkasta öljynpinta. Öljyä tulee olla FULL-merkkiin ⑤ saakka. Jos öljyä tarvitaan, lisää varovasti ⑥. Älä täytä liikaa. ⑦

-TAI-

Poista öljyntäyttöaukon tulppa ③. Öljyä tulee olla aukon tasalle saakka ⑤.

Kiristä mittatikku tai öljyntäyttöaukon tulppa tiukasti paikalleen ennen moottorin käynnistämistä.

POLTTOAINESUOSITUKSET

Käytä tuoretta ja puhdasta **lyijytöntä** bensiiniä, jonka oktaaniluku on vähintään 85. Lyijyitoista bensiiniä voidaan käyttää, mikäli lyijytöntä ei ole saatavilla. Osta polttoainetta sellainen määrä, jonka voit käyttää 30 päivässä. Katso varastointiohjeet.

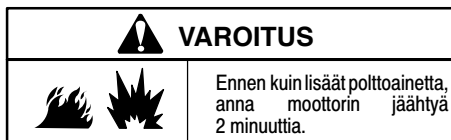
Yhdysvalloissa lyijyitoisen polttoaineen käyttö on kielletty. Jotkut polttoaineet, joita kutsutaan ns. reformuloiduiksi polttoaineiksi, on seostettu alkoholeilla tai eettereillä. Näiden aineiden liiallinen määrä voi vaurioittaa polttoainejärjestelmää tai aiheuttaa moottorin suorituskykyyn. Jos näistä syistä aiheutuvia ongelmia ilmenee, siirtykää käyttämään polttoainetta, jossa on vähemmän alkoholia tai eetteriä.

Tämä moottori on tarkoitettu toimimaan bensiinillä. Pakokaasupäästöjen rajoitusjärjestelmä: EM (Moottorin modifikaatiot).

Älä käytä bensiiniä, joka sisältää metanolia. Älä sekoita öljyä bensiiniin.

Moottorin polttoainejärjestelmän suojaamiseen suosittelemme Briggs & Strattonin bensiiniin lisäainetta, jota on saatavissa valtuutetuilta Briggs & Stratton -jälleenmyyjiltä.

POLTTOAINEEN LISÄÄMINEN



Puhdista täyttöaukon ympärys ennen polttoaineen lisäämistä. Avaa polttoainesäiliön korkki. Täytä tankki noin 35 mm korkeuteen täyttöaukon kierteiden alareunasta mitaten. Älä ylitä.

KÄYNNISTÄMINEN

Kuva 3



Käynnistä, varastoi ja tankkaa laite sen ollessa vaakasuorassa asennossa.

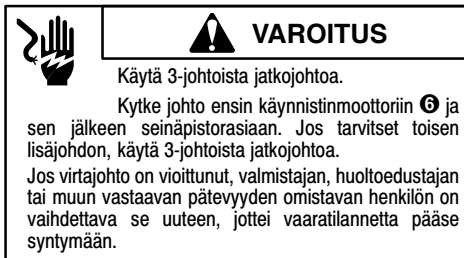
1. Tarkista öljymäärä.
2. Työnnä sammutuskytkin ❶ ON-asentoon.
3. Työnnä turvakytkin sisään ❷.
4. Käännä kuristimen nuppi ❸ CHOKE-asentoon.
5. Paina primerpumpun painiketta ❹.

Huom. Jos lämpötila on -9°C (15°F) tai enemmän, purista primerpumpua **kaksi** kertaa, jos vähemmän -9°C (15°F) purista primerpumpua **neljä** kertaa.

KÄYNNISTINLAITE

1. Tartu käynnistimen kahvaan ❺. Vedä hitaasti, kunnes tunnet vastuksen ja vetäise sitten ripeästi moottorin käynnistämiseksi ja takapotkun välttämiseksi.
2. Anna moottorin lämmetä usean minuutin ajan ja säädä kuristinta RUN-asentoa kohti. Odota, kunnes moottori käy tasaisesti ennen uuden säädön tekemistä.

SÄHKÖKÄYNNISTIN.



1. Paina käynnistinpainiketta ❷.

VAROITUS:

Käynnistämällä moottoria vain lyhyitä jaksoja (korkeintaan 5 sekuntia kerrallaan, odota sen jälkeen minuutti) pidennät käynnistimen käyttöikää. Noudata akun latauksessa valmistajan antamia suosituksia.

2. Anna moottorin lämmetä usean minuutin ajan ja säädä kuristinta RUN-asentoa kohti. Odota, kunnes moottori käy tasaisesti ennen uuden säädön tekemistä.
3. **TÄRKEÄÄ!** Moottorin käynnistyttyä sähkökäynnistimen jatkokaapeli on irrotettava käynnistimestä.

SAMMUTTAMINEN

Kuva 4

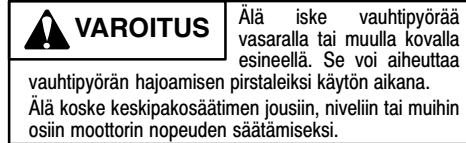
VAARA: Älä siirrä kuristimen säädintä CHOKE-asentoon moottorin pysäyttämiseksi. Se saattaa aiheuttaa vastasytytyksen tai vaurioittaa moottoria.

1. Työnnä sammutuskytkin ❶ OFF-asentoon.
2. Vedä turva-avain ❷ ulos.

HUOLTO



Suosittellemme, että otat yhteyttä valtuutettuun Briggs & Stratton-edustajaan kaikissa huolto- ja korjaustöitä koskevissa kysymyksissä. Käytä ainoastaan Briggs & Stratton-varaosia.



Noudata tunnitaisia tai kalenterin mukaisia huoltovälejä riippuen siitä, kumpi täyttyy ensin. Alla mainituissa epäsuotuisissa oloissa huoltoa tarvitaan useammin.

5 ensimmäisen käyttötunnin jälkeen

- Vaihda öljy

8 tunnin välein tai päivittäin

- Tarkista tai öljynpinta

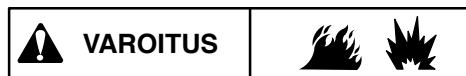
50 tunnin välein tai joka kesä

- Vaihda öljy
- Puhdista ja tarkista kipinäverkko*, jos sellainen on

100 tunnin välein tai joka kesä

- Puhdista tai vaihda sytytystulppa**
 - Vaihda polttoainesuodatin, jos sellainen on
- * Puhdista useammin pölyisissä oloissa tai kun ilmassa on paljon roskia tai ruohosilppua.
- ** Eräissä maissa laki vaatii vastussytytystulppien käyttämistä sytytyksestä aiheutuvien häiriöiden vaimentamiseksi. Jos moottorissa on alun perin vastussytytystulppa, käytä samantyyppistä tulppaa myös jatkossa.

Kuva 5 MOOTTORIÖLJYN VAIHTO

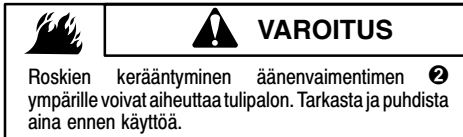


Vaihda öljy ensimmäisten 5 käyttötunnin jälkeen. Vaihda öljy, kun moottori on lämmin. Käytä suositeltua SAE-viskositeettiluokkaa olevaa uutta öljyä.

Avaa tyhjennysaukon tulppa, ❷ ja laske öljy pois. Poista öljy joka 50. käyttötunnin jälkeen tai joka kesä. Aseta tyhjennysaukon tulppa takaisin paikalleen. Irrota mittatiikka ❸ tai öljyntäyttöaukon kansi ❹. Täytä mittatikan FULL-merkkiin asti ❺, tai öljyntäyttöaukon ❻ reunan tasalle.

Tarkasta öljymäärä säännöllisesti. Varmista, että öljynpinta pysyy oikealla tasolla. Tarkista se 8 tunnin välein tai päivittäin ennen moottorin käynnistämistä. Katso öljyn lisäysohjeet kohdasta **Öljysuosituks** Älä täytä liikaa.

Kuva 6 PIDÄ MOOTTORI PUHTAANA



Poista säännöllisesti ruohosilppu moottorista. Älä pese moottoria vedellä, sillä vesi voi sekoittaa polttoaineeseen. Puhdista harjalla tai paineilmalla.

Jos äänenvaimennin on varustettu kipinäverkolla, irrota verkko puhdistusta ja tarkistusta varten. Vaihda, jos se on vaurioitunut.

Pidä säätimen vivut, jouset ja tangot ja käynnistimen suojus puhtaina häiriöttömän toiminnan takaamiseksi.

SYTYTYSTULPAN HUOLTO

Kuva 7

Puhdista tai vaihda sytytystulppa 100 tunnin välein tai joka kesä riippuen siitä, kumpi aikaväli täyttyy ensin. Sytytystulppa-avaimia on saatavissa kaikilta valtuutetuilta Briggs & Stratton -jälleenmyyjiltä.

Sytytystulpan kärkivälin tulee olla 0,76 mm.

SYTYTYSTULPAN SIJAINTI

Kuva 8

Lumisuojuksen irrottaminen

1. Irrota turva-avain ja kuristimen säädin.
2. Poista lumisuojaus irrottamalla ruuvit, varmista, että primerpumpun letku ja sytytysjohto ovat kytkettyinä. Sytytystulppa on näkyvissä.

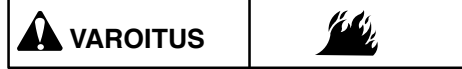
Lumisuojuksen asentaminen

1. Pidä johdot ja primerpumpun letku erillään kaasuttimen kannattimesta ja asenna lumisuojaus paikalleen. Kiristä ruuvit.
2. Kiinnitä kuristimen säätönappula kaasuttimessa olevaan kuristimen akseliin. Jos nappula ei ole kiinnitetty kunnolla, kuristin ei toimi.

ILMANSUODATIN

Tässä moottorissa ei ole ilmansuodatinta. ÄLÄ KÄYTÄ tätä moottoria muuhun kuin lumen linkoukseen.

POLTOAINEJÄRJESTELMÄ



Polttoainejärjestelmän varaosien (säiliö, letkut, venttiilit jne.) on oltava samanlaiset kuin alkuperäisosat, muussa tapauksessa syntyy tulipalovaara.

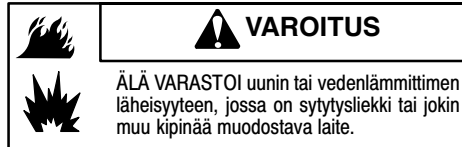
VARASTOINTI

Yli 30 päiväksi varastoidut moottorit on suojattava tai tyhjennettävä polttoaineesta, jottei hartsia muodostu polttoainejärjestelmään tai tärkeisiin kaasuttimen osiin.

Moottorin suojaamiseen suosittelemme Briggs & Strattonin bensiinin lisäainetta, jota on saatavissa valtuutetusta Briggs & Stratton-huollosta. Sekoita lisäaine polttoaineeseen sekaan polttoainesäiliöön tai muuhun säiliöön. Käytä moottoria vähän aikaa, jotta lisäaine kiertää kaasuttimen läpi. Moottori ja polttoaine voidaan varastoida enintään 2 vuodeksi.

Huom: Jos lisäainetta ei käytetä tai jos moottori käy alkoholia sisältävällä bensiinillä, tyhjennä polttoainesäiliö kokonaan polttoaineesta ja käytä moottoria, kunnes se pysähtyy polttoaineen puutteeseen.

1. Vaihda öljy.
2. Poista sytytystulppa ja kaada noin 15 ml moottoriöljyä sylinteriin. Laita sytytystulppa takaisin paikalleen ja pyöritä moottoria hitaasti, jotta öljy levittyy kaikkialle.
3. Puhdista ruohosilppu ja roskat sylinteristä ja sylinterikannen jäähdytysriivoista, suojuksen alta ja äänenvaimentimen takaa.
4. Varasto moottori puhtaaseen ja kuivaan paikkaan, mutta EI uunin tai vedenlämmittimen läheisyyteen, jossa on sytytysliekki tai jokin muu kipinää muodostava laite.



HUOLTO

Ota yhteys valtuutettuun Briggs & Stratton-huoltoon. Siellä on varastossa alkuperäisiä Briggs & Strattonin osia ja käytettävissä erityisiä huoltotyökaluja. Koulutetut mekaanikot suorittavat asiantuntevasti kaikkien Briggs & Stratton-moottoreiden huollot. Ainoastaan "valtuutettuja Briggs & Stratton" jälleenmyyjä vaaditaan täyttämään Briggs & Strattonin vaatimukset.

Ostaessasi Briggs & Stratton moottorilla varustetun tuotteen, palveluksessasi on yli 30.000 valtuutettua, tehtaan korkeasti kouluttamaa jälleenmyyjää ympäri maailman, mukaan lukien yli 6.000 Mestariasentajaa.



Löydät lähimmän valtuutetun Briggs & Stratton-huollon internet-sivuiltamme, www.briggsandstratton.com

kohdasta dealer locator map tai puhelinluettelon "keltaisilta sivuilta" kohdasta ruohonleikkurit tai bensiinimoottorit, tai polttomoottorit tai jostakin muusta vastaavasta kohdasta.



Huom: Kävelevät sormet -logo ja "keltaiset sivut" voivat olla rekisteröityjä tavaramerkkejä eri maiden lainsäädännössä.

Kuvitettu korjaamokäsikirja sisältää "toimintaperiaatteita", yleisiä teknisiä tietoja ja yksityiskohtaista tietoa Briggs & Strattonin yksisylinterisen, 4-tahaisen kansiventtiilimoottorin säätämisestä, huoltamisesta ja korjaamisesta.

Vaadi alkuperäisiä Briggs & Stratton-vara-osia, joissa on meidän logomme pakkauksessa ja/tai osassa. Muut kuin alkuperäisosat eivät ehkä toimi yhtä hyvin ja saattavat mitätöidä takuun.

Alkuperäisiä Briggs & Stratton varaosia

Varaosa	Varaosa No.
Öljy	100030C
Tyhjennyspumppu	5056
(porakonekäyttöinen, öljyn vaivattomaan poistamiseen moottorista)	
Bensiinin lisäaine	992030
(1 oz., 30 ml kertakäyttöpakkaus)	
Bensiinin lisäaine (125 ml pullo)	5041
Vastussytytystulppa	491055
Platinakärkitulppa	5066A
Kipinänkoetin	19368
Tulppa-avain	89838
Huoltosarja (malli 120000)	5113A
Huoltosarja (malli 200000/210000)	5112A
Korjausopas	272147

Briggs & Stratton Corporation (B&S), California Air Resources Board (CARB) ja United States Environmental Protection Agency (U.S. EPA) Päästökontrolli-järjestelmän Takuulauseke (Omistajan takuuoikeudet ja -velvollisuudet)

PÄÄSTÖJÄRJESTELMÄN TAKUU ON SOVELLETTAVISSA KALIFORNIASSA 1995 TAI MYÖHEMMIN OSTETTUIHIN JA SIELLÄ KÄYTETTÄVIIN HYVÄKSYTTYIHIN MOOTTOREIHIN, SEKA HYVÄKSYTTYIHIN MALLIVUODEN 1997 JA UUDEMPIIN MOOTTOREIHIN, JOTKA ON OSTETTU JA OVAT KÄYTÖSSÄ MUUALLA USA:SSA (JA ALKAEN TAMMIKUUN 1, 2001, KANADASSA).

Kalifornian, Yhdysvaltojen ja Kanadan päästökontrolli-järjestelmän takuulauseke

California Air Resources Board (CARB), U.S. EPA ja B&S selvittävät mielellään sinulle mallivuoden 2000 tai uudemman pienkoneesi päästökontrollijärjestelmän takuumenettelyn. Kaliforniassa uudet pienkoneet on suunniteltava, valmistettava ja varustettava siten, että ne täyttävät valtion tiukat anti-smog-määräykset. Muualla Yhdysvalloissa uusien, ei-maantiekäyttöön tarkoitettujen, kipinäsytytteisten, mallivuoden 1997 ja sen jälkeen valmistettujen moottoreiden, on täytettävä samantyyppiset määräykset, joiden asettajana on U.S. EPA. B&S on veloitettu takaamaan moottorisi päästökontrolli-järjestelmä alla mainittujen jaksojen ajan, olettaen, että moottoria ei ole käytetty väärin tai huolimattomasti tai huollettu väärällä tavalla.

Järjestelmään kuuluvat esimerkiksi kaasutin, ilmansuodatin, äänenvaimennin ja katalysaattori. Lisäksi järjestelmään saattaa kuulua liittimiä ja muita komponentteja.

Mikäli takuun alaisia vaurioita ilmenee, B&S korjaa moottorisi veloituksetta, sisältäen vianetsinnän, varaosat ja työ kustannukset.

Briggs & Stratton Päästökontrolli-järjestelmän takuun kattavuus

Ei-maantiekäyttöön tarkoitettujen pienmoottorit ovat päästökontrollijärjestelmän osalta takuun alaisia kahden vuoden ajan, alla mainittujen ehtojen mukaisesti. Mikäli mikä tahansa mainittu osa osoittautuu vialliseksi, B&S korjaa tai vaihtaa osan veloituksetta.

Omistajan velvollisuudet

Pienkoneen omistajana olet velvollinen suorittamaan käyttöohjeissa mainitut huoltotoimenpiteet. B&S suosittelee, että säätät kaikki kuitit tehdyistä huoltotoimista, mutta B&S ei voi kieltäytyä takuuhuollosta kuittien puuttuessa tai vaikka et voisikaan todistaa suorittaneesi tarvittavia huoltoja.

Pienkoneen omistajana sinun on myös ymmärrettävä, että B&S voi kieltäytyä takuukorjauksesta, mikäli moottori on vaurioitunut huolimattomuuden, väärinkäytön, väärän huoltotavan tai hyväksymättömien rakennemuutoksien johdosta.

Olet velvollinen esittämään vaurioituneen moottorisi valtuutetulle B&S huoltokorjaamolle välittömästi ongelman ilmettyä. Takuun alaiset korjaukset on suoritettava mahdollisimman nopeasti, viimeistään 30 päivän aikana vian ilmenemisestä.

Mikäli sinulla on kysyttävää takuuoikeuksista tai -velvollisuuksistasi, ota yhteys valtuutettuun B&S-edustajaan.

Päästötakuu on ns. valmistevika-takuu. Takuukorjaukseen ei kuulu käytössä tehtävää päästömittausta.

Briggs & Stratton päästökontrolli-järjestelmän takuu

Seuraavassa on eritelty päästökontrolli-järjestelmän takuun kattamat komponentit. Tämä takuu toimii normaalin Käyttö- ja huolto-ohjeissa mainitun B&S-moottoritakuun lisänä.

1. Takuun kattamat osat
Tämä takuu kattaa ainoastaan alla luetellut osat (päästökontrollijärjestelmän osat), edellyttäen, että osat ovat kuuluneet moottorin alkuperäiseen kokoonpanoon.
 - a. Polttoaineen syöttöjärjestelmä
 - Kylmäkäynnistyksen rikastinjärjestelmä (soft choke)
 - Kaasutin ja sisäosat
 - Polttoainepumppu
 - b. Moottorin ilmanottojärjestelmä
 - Ilmansuodatin
 - Imusarja
 - c. Sytytysjärjestelmä
 - Sytytystulppa (tulpat)
 - Magneetto-sytytysjärjestelmä
 - d. Katalysaattori-järjestelmä
 - Katalysaattori
 - Pakosarja
 - Lisäilmajärjestelmä tai pulssiventtiili
 - e. Muut edellä mainittujen järjestelmien komponentit
 - Alipaine-, lämpötila-, asento- tai aikatunnisteiset venttiilit tai katkaisimet
 - Liittimet
2. Takuuajan pituus
B&S takaa, että mainitut osat ovat vapaat materiaali- ja valmistevioista kahden vuoden ajan. Takuu-aika lasketaan alkavaksi siitä päivästä, jolloin moottori luovutetaan ostajalle.
3. Veloituksetta
Viallisen osan korjaus tai vaihto suoritetaan omistajalle veloituksetta - sisältäen vian etsimiseen kuluvan työajan - kuitenkin edellyttäen, että korjauksen suorittaa valtuutettu B&S huoltokorjaamo. Saadaksesi takuuhuoltopalvelua, ota yhteys lähimpään valtuutettuun korjaamoon, jonka löydät puhelintuuletalon keltaisilta lehdistä kohdasta "moottoreita", "polttomoottoreita", "ruohonleikkureita", tms.
4. Takuuanomukset ja ei-korvattavat tapaukset
Takuuanomus on täytettävä normaaliin tapaan tätä takuuta sovellettaessa. Takuu ei koske osia, jotka eivät ole alkuperäisiä B&S osia, tai jotka ovat vaurioituneet huolimattomuuden, väärinkäytön tai väärän huoltomenettelyn johdosta. B&S ei ole vastuussa ei-alkuperäisten tai muunneltujen osien aiheuttamista vahingoista.
5. Huolto
Mikä tahansa takuun kattama varaosa, joka ei ole säännöllisesti huoltotoimenpiteenä vaihdettava tai säännöllisesti korjattava tai tarpeen vaatiessa vaihdettava huolto-osa, kuuluu takuuna vaihdettaviin osiin. Jokainen säännöllisesti huoltotoimenpiteenä vaihdettava osa on takuun alainen ensimmäiseen huoltojaksoon asti. Moottorin omistaja on velvollinen huolehtimaan Käyttö- ja huolto-ohjeissa olevan huoltoaikataulun noudattamisesta.
6. Välilliset vauriot
Takuu korvaa päästökontrollijärjestelmän osien muille moottorin osille aiheuttamat vauriot.

Tarkasta moottorisi päästökestävyysluokkaa ja ilmaindeksitiedot koneessa olevasta kyltistä (Engine Emission Label).

Moottoreissa, jotka täyttävät California Air Resources Board (CARB) Tier 2 päästömääräykset, on oltava merkittyinä tiedot moottorin päästökestävytydestä ja ilma-indeksistä. Briggs & Stratton-moottoreissa nämä tiedot ovat kuluttajien nähtävänä koneeseen kiinnitetyistä kyltistä.

Päästökestävytydellä tarkoitetaan käyttötunteja, joiden ajan moottorin taataan pysyvän päästöhvähäisyydessä kunnossa, edellyttäen, että huoltotoimenpiteet suoritetaan ohjeiden mukaan. Seuraavat kategoriat ovat käytössä

Moderate: Moottorin taataan pysyvän päästöhvähäisyydessä kunnossa 125 käyttötuntia.

Intermediate: Moottorin taataan pysyvän päästöhvähäisyydessä kunnossa 250 käyttötuntia.

Extended: Moottorin taataan pysyvän päästöhvähäisyydessä kunnossa 500 käyttötuntia.

Esimerkki: Tyypillistä ruohonleikkuria käytetään noin 20 - 25 tuntia vuodessa. Siten **Päästökestävyys** moottorille, jolla on **intermediate** luokitus, on 10 - 12 vuotta.

Ilmaindeksi on laskennallinen arvo, jolla kuvataan tietyn moottoriperheen suhteellista päästötasoa. Mitä alhaisempi **ilmaindeksi**, sitä puhtaampi moottori. Tämä informaatio on merkitty kylttiin graafisessa muodossa.

Vuoden 2000 heinäkuun 1. jälkeen päästötiedot on nähtävissä moottorin päästötiedotekilvestä

Vuoden 2000 heinäkuun 1. jälkeen tietyt Briggs & Stratton moottorit täyttävät United States Environmental Protection Agency (USEPA) Phase 2 päästömääräykset. Phase 2 hyväksytyjen moottoreiden päästötiedotekilvestä mainitulla päästökestävyysperiodilla ilmaistaan käyttötuntien määrää, joiden ajan moottorin taataan pysyvän päästömääräykset täytettävänä. Alle 225 cc moottorit, Kategoria C = 125 tuntia, B = 250 tuntia ja A = 500 tuntia. 225 cc tai enemmän, Kategoria C = 250 tuntia, B = 500 tuntia ja A = 1000 tuntia.

Mallisarjan 120000 moottorin iskutilavuus on 206 cc, mallisarjan 200000 moottorin iskutilavuus on 249 cc, mallisarjan 200000 moottorin iskutilavuus on 305 cc, mallisarjan 210000 moottorin iskutilavuus on 342 cc.

Typillinen moottorin päästötiedotekilpi.

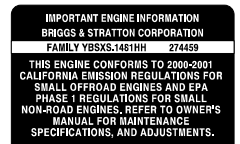


Fig. 4

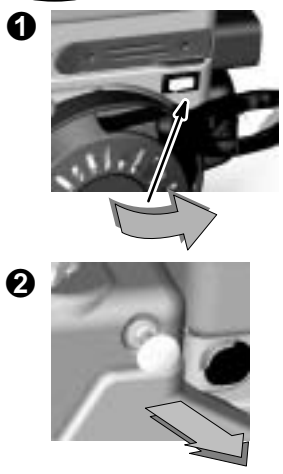


Fig. 5

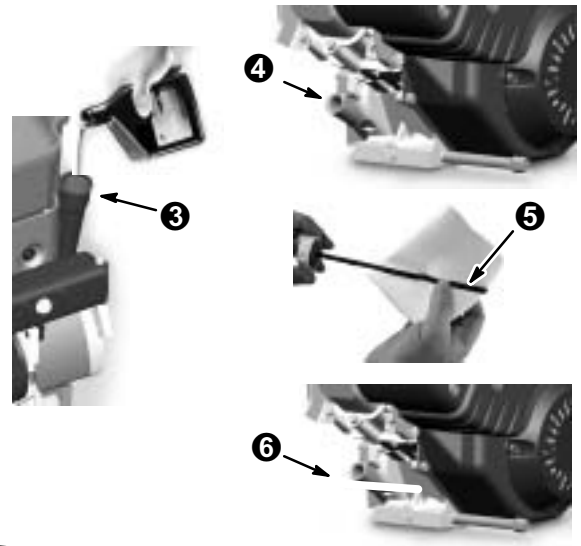
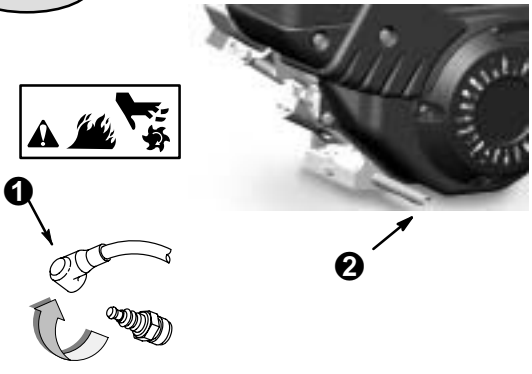


Fig. 6

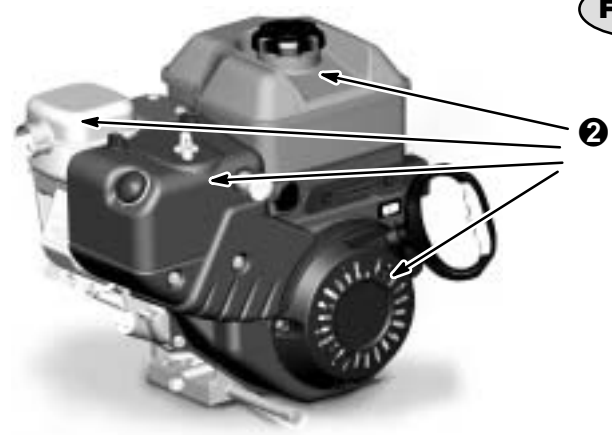
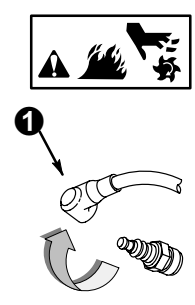


Fig. 7

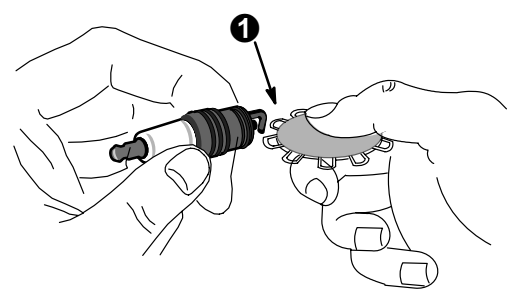


Fig. 8

