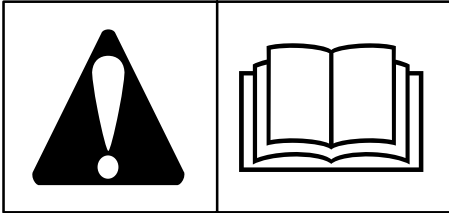


120000, 150000, 200000, 210000



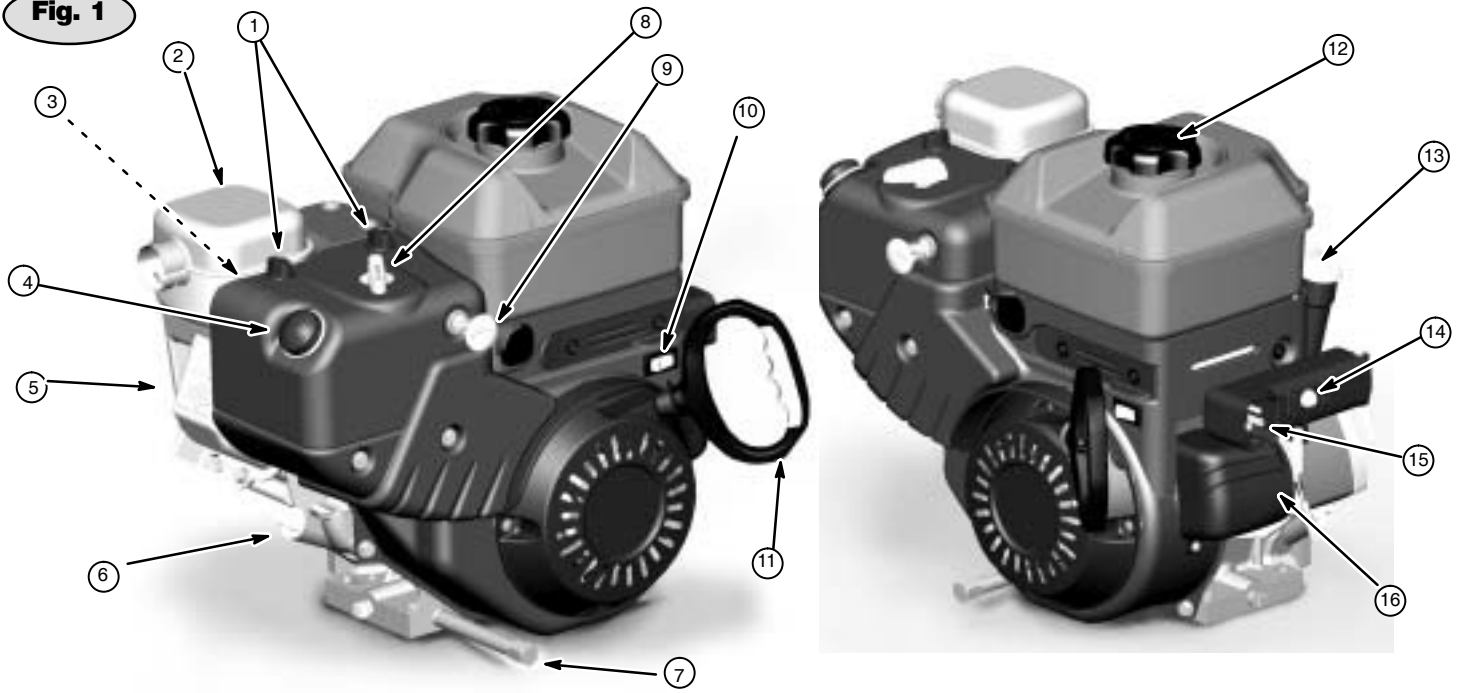
**PowerBuilt™**

SNOW

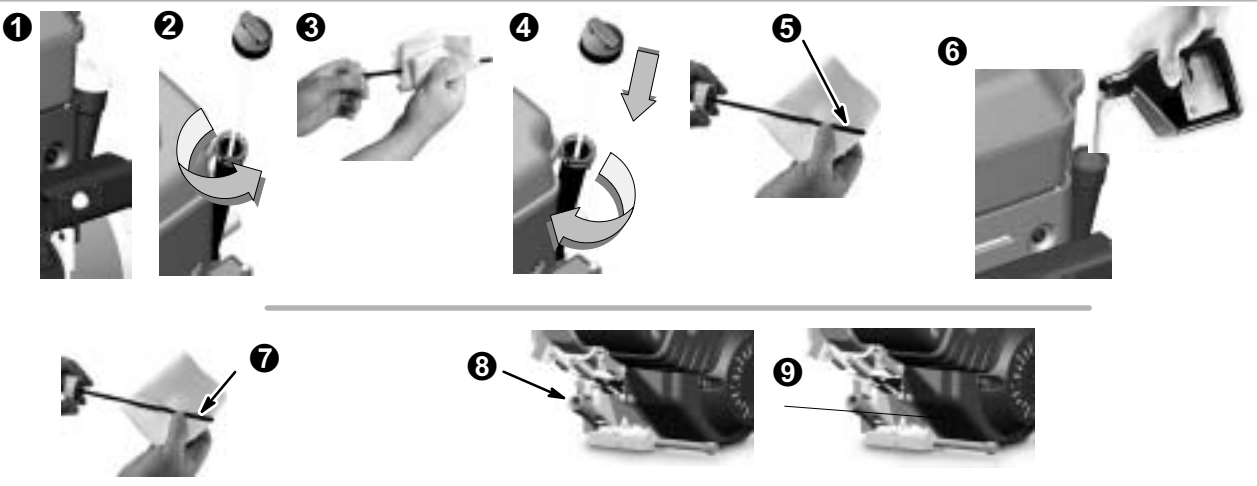
- ⓐ *Operating & Maintenance Instructions*
- ⓓ *Betriebsanleitung & Wartungsvorschriften*
- ⓓⓀ *Drifts- og vedligeholdelsesvejledning*
- ⓔ *Instrucciones de Mantenimiento & Operación*
- ⓕ *Instructions d'utilisation et de maintenance*
- ⓖⓔ *Οδηγίες Λειτουργίας & Συντήρησης*
- ⓖ *Istruzioni per l'uso e la manutenzione*
- Ⓝ *Anvisninger for bruk og vedlikehold*
- ⓃⓁ *Gebruiksaanwijzing*
- ⓓ *Instruções de operação e de manutenção*
- Ⓢ *Instruktionsbok*
- Ⓢⓕ *Käyttö & Huolto-ohjeet*



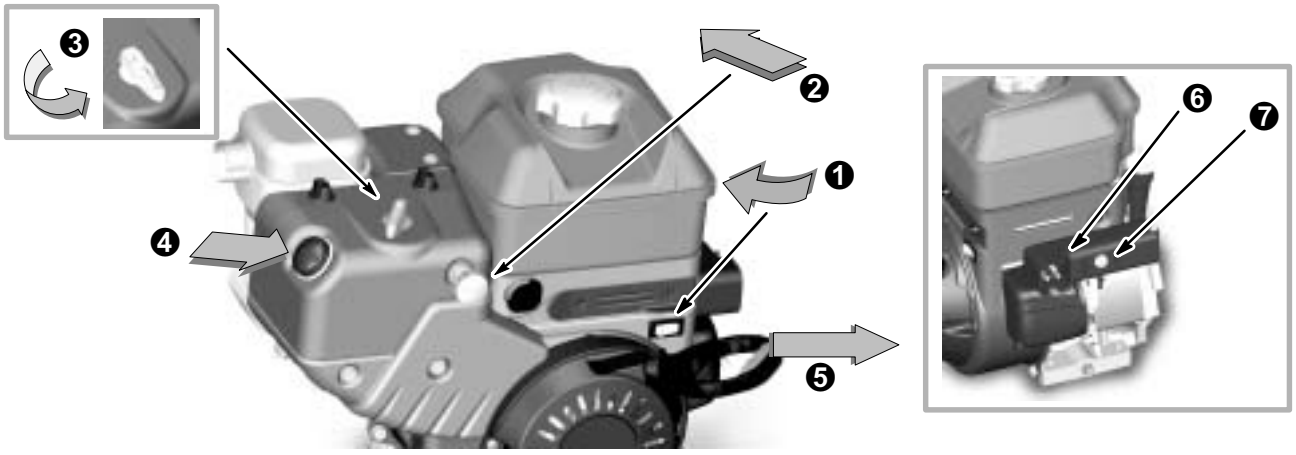
**Fig. 1**



**Fig. 2**



**Fig. 3**



Obs: (Dette gjelder kun motorer som brukes i USA). Vedlikehold, skifte eller reparasjon av avgasskontrollanordninger og systemer kan utføres av alle motorreparatører eller enkeltindivider. Hvis man imidlertid ønsker gratis reparasjoner under Briggs & Stratton garantien, må all service og skifte eller reparasjon av deler i avgasskontrollen utføres av en forhandler som har autorisasjon fra fabrikk.

N

## MOTORKOMPONENTER

Fig. 1 Power Built™

### Snømodeller

- ① Fester på snødekslet som gir tilgang til tennpluggen
- ② Eksospotte
- ③ Tennplugg\*
- ④ Primer
- ⑤ 

| Motor | Modell | Type  | Kode    |
|-------|--------|-------|---------|
| xxxxx | xxxxx  | xxxxx | xxxxxxx |
- ⑥ Lav oljepåfylling
- ⑦ Oljeavtapping
- ⑧ Choke
- ⑨ Sikkerhetsnøkkel med skyv / trekk funksjon
- ⑩ Stoppbryter
- ⑪ Snorhåndtak
- ⑫ Drivstoffpåfylling
- ⑬ Peilestav / oljepåfylling
- ⑭ Elektrisk startknapp
- ⑮ Stikkontakt
- ⑯ Elektrisk starter

Noter motorens modell-, type- og kodenumre her.

Noter kjøpedatoen her.

## TEKNISK INFORMASJON

### Effekt beregning

Effekt beregningen på en individuell motormodell blir i utgangspunktet utarbeidet i henhold til SAE (Society of Automotive Engineers) kode J1940 (fremgangsmåte for klassifisering av effekt og omdreiningmoment på små motorer) (Revisjon 2002-05). På grunn av at våre motorer blir brukt på så mange forskjellige produkter, og de mange forskjellige miljøforskriftene som gjelder for bruk av disse produktene, kan det hende at motoren du har kjøpt ikke gir den oppgitte effekt når den brukes i et motordrevet produkt (reell "prosessområde" effekt). Denne forskjellen kan ha mange årsaker som inkluderer men som ikke er begrenset til de følgende: forskjeller i høyde, temperatur, barometertrykk, fuktighet, drivstoff, motorolje, maksimal regulert motorhastighet, variasjoner fra motor til motor, konstruksjonen av utstyret som motoren driver, måten motoren behandles på, innkjøring av motor for å redusere friksjon og rensing forbrenningskamre, justering av ventiler og forgasser, og mange andre årsaker. Disse effekt beregningene kan også justeres i forhold til andre liknende motorer med et liknende bruksområde. De har derfor ikke nødvendigvis de samme verdiene som ble utarbeidet i henhold til kodene som er gitt ovenfor.

## GENERELL INFORMASJON

I staten California, er OHV motorene i modellserie 120000 godkjent av California Air Resources Board (luftforurensnings-tilsynet) på grunnlag av at de tilfredsstiller avgassstandardene på 125 timer; motorene i modellseriene 150000, 200000 og 210000 tilfredsstiller standarden på 250 timer. En slik godkjenning gir verken kjøperen, eieren eller operatøren av denne motoren ekstra garantier med hensyn til denne motorens prestasjonsevne eller levetid. Denne motoren er kun garantert i henhold til produkt- og avgass-garantiene som er gitt et annet sted i denne håndboken.

## SPEKIFIKASJONER FOR VEDLIKEHOLD

### Power Built™ snømodeller

#### Modellserie 120000

Boring ..... 68 mm (2.677 in.)  
 Slaglengde ..... 56 mm (2.200 in.)  
 Kubikkvolum ..... 206 cc (12.48 cu. in.)

#### Modellserie 150000

Boring ..... 75 mm (2.970 in.)  
 Slaglengde ..... 56 mm (2.200 in.)  
 Kubikkvolum ..... 249 cc (15.22 cu. in.)

#### Modellserie 200000

Boring ..... 79 mm (3.120 in.)  
 Slaglengde ..... 62 mm (2.438 in.)  
 Kubikkvolum ..... 305 cc (18.64 cu. in.)

#### Modellserie 210000

Boring ..... 84 mm (3.300 in.)  
 Slaglengde ..... 62 mm (2.438 in.)  
 Kubikkvolum ..... 342 cc (20.85 cu. in.)

**Ventilklaring** med ventilfjærene installert og stampelet 6 mm forbi øvre dødpunkt. Sjekk mens motoren er kald.

Innsug ..... 0,10-0,15 mm (0.004-0.006 in.)

Eksos ..... 0,23-0,28 mm (0.009-0.011 in.)

Tennspolens luftspalte . . . 0.25-0.36 mm (0.010-0.014 in.)

Tennpluggens elektrodeavstand . . . 0.76 mm (0.030 in.)

## SIKKERHETSTILTAK

**FØR MOTOREN BRUKES**

- Les hele anvisningen for bruk og vedlikehold OG anvisningen for maskinen som drives av denne motoren.\*
- Hvis ikke anvisningene følges, kan det resultere i at noen blir alvorlig skadet eller drept.

\* Briggs & Stratton har nødvendigvis ikke kjennskap til hva slags maskin denne motoren vil drive. Du bør derfor lese nøye gjennom bruksanvisningen for maskinen som motoren er montert i slik at du forstår den.

**ANVISNINGENE FOR BRUK OG VEDLIKEHOLD INNEHOLDER OGSÅ INFORMASJON OM SIKKERHET SOM:**

- Gjør deg oppmerksom på farer forbundet med motorer.
- Informerer deg om risikoen for skade i forbindelse med disse faremomentene, og
- Forteller deg hvordan du kan unngå eller redusere risikoen for å bli skadet.

Et signalord (FARLIG, ADVARSEL eller FORSIKTIG) er brukt sammen med varsel symbolet for å vise hvor alvorlig den potensielle skaden kan være. I tillegg kan det være gitt et faresymbol som viser til hva slags faresituasjon det gjelder.

- FARLIG** viser til en faresituasjon som vil føre til at noen blir drept eller alvorlig skadet hvis den ikke unngås.
- ADVARSEL** viser til en faresituasjon som kan føre til at noen blir drept eller alvorlig skadet hvis den ikke unngås.
- FORSIKTIG** viser til en faresituasjon som kan føre til mindre eller moderate skader hvis den ikke unngås.
- FORSIKTIG**, brukt uten varsel symbolet, viser til en situasjon som kan føre til at motoren blir skadet.

**ADVARSEL**

Avgasser fra denne motoren inneholder kjemikalier som ifølge staten California er kreftfremkallende og forårsaker fosterskader eller andre skader på forplantningssystemet.

### Faresymboler og betydning

|             |             |                  |            |
|-------------|-------------|------------------|------------|
|             |             |                  |            |
| Brann       | Eksplasjon  | Elektrisk støt   | Varm flate |
|             |             |                  |            |
| Tilbakeslag | Giftig gass | Bevegelige deler |            |

### Internasjonale symboler og betydning

|                      |       |       |                                |
|----------------------|-------|-------|--------------------------------|
|                      |       |       |                                |
| Sikkerhetsvarsel     | Choke | Olje  | Fyll bensin                    |
|                      |       |       |                                |
| Les bruksanvisningen | På Av | Stopp | Drivstofftilførselen er stengt |

 **ADVARSEL**

Det vil dannes gnister når motoren startes. Gnister kan antenne brennbar gass som befinner seg i nærheten. Dette kan føre til at det oppstår en eksplosjon eller brann.

- Motoren må ikke startes hvis det er en lekkasje av naturgass eller flytende bensin i nærheten.
- Ikke bruk "startgass" fordi gassen er brannfarlig.

 **ADVARSEL**

Bensin og bensingass er meget brannfarlig og eksplosiv. En brann eller eksplosjon kan føre til alvorlige brannskader eller dødsfall.

#### PÅFYLLING AV BENSIN

- Slå AV motoren og la den avkjøle seg i minst 2 minutter før bensinlokket tas av.
- Bensintanken må fylles utendørs eller på et sted med god ventilasjon.
- Tanken må ikke være for full. Fyll tanken opptil ca. 3,8 cm nedenfor toppen av påfyllingshalsen slik at drivstoffet har plass til å utvide seg.
- Bensin må holdes unna gnister, åpne flammer, sparebluss, varme og liknende som kan antenne den.
- Drivstoffslangene, tanken, lokket og festene må sjekkes ofte for å se om de har sprekker eller lekkasjer. Skift ut der det er nødvendig.

#### START AV MOTOREN

- Sjekk at tennpluggen, eksospotten og tanklokket sitter på plass.
- Motoren må ikke dreies rundt mens tennpluggen er tatt ut.
- Hvis det er blitt sølt bensin må du vente til den har fordampet før motoren startes.
- Hvis motoren har druknet skal du sette choken i stillingen "OPEN/RUN" (åpen/kjør), gassen på "FAST" (hurtig) og dreie motoren rundt til den starter.

#### BRUK AV MASKINEN

- Motoren eller maskinen må ikke veltes i en så skarp vinkel at bensin kan renne ut.
- Motoren må ikke stoppes ved at forgasseren kveles.

#### TRANSPORT AV MASKINEN

- Må transporteres med TOM drivstofftank.

#### LAGRING/OPPBEVARING AV BENSIN ELLER MASKINER MED DRIVSTOFF PÅ TANKEN

- Må ikke lagres/oppbevares i nærheten av fyringsanlegg, ovner, varmtvannsbereidere eller annet utstyr med sparebluss eller lignende varmekilder, fordi de kan antenne bensingass.

 **ADVARSEL**

Motorer produserer kulloksid som er en luktfri, fargeløs giftgass. Innånding av kulloksid kan føre til kvalme, besvimelse eller dødsfall.

- Motoren må startes og kjøres utendørs.
- Motoren må ikke startes og kjøres på et innelukket område, selv om dører eller vinduer står åpne.

 **ADVARSEL**

Hurtig tilbakespoling av startsnoren (tilbakeslag) vil trekke hånden og armen raskere mot motoren enn du klarer å slippe taket. Dette kan resultere i beinbrudd, blåmerker eller forstuvning.

- Start motoren ved å trekke sakte i snoren helt du kjenner at det er motstand, og trekk så kraftig i den.
- Ta av alt påmontert utstyr/motorbelastning før motoren startes.
- Maskinkomponenter som er montert direkte, slik som, men ikke begrenset til, kniver, viftehjul, remskiver, kjedehjul etc., må sitte godt fast.

 **ADVARSEL**

Motorer som er i gang produserer varme. Motordeler, spesielt eksospotten, blir meget varm. Berøring av slike deler kan forårsake alvorlige brannskader. Brennbart materiale, slik som løv, gress, småkratt etc., kan antennes.

- Vent til eksospotten, motorsylinderen og ribbene blir kalde før du tar på dem.
- Fjern brennbart materiale som har samlet seg i området rundt eksospotten og sylinderen.
- Monter en gnistfanger og pass på at den er i god stand før maskinen brukes på skogbunner eller udyrket land med gress eller småkratt. Dette er påkrevd i California (seksjon 4442 i California Public Resources Code). Andre steder kan ha liknende lover. Offentlige lover gjelder på offentlig land.

 **ADVARSEL**

Hender, føtter, hår, klesplagg eller smykker kan komme i kontakt med roterende deler eller sette seg fast i dem. Dette kan føre til traumatisk amputasjon av legedelsdelar eller store sårskader.

- Dekslene må alltid sitte på plass når maskinen er i bruk.
- Hold hender og føtter borte fra roterende deler.
- Sett opp langt hår og ta av smykker.
- Du må ikke ha på deg løstsittende klær, snører som henger løst eller noe annet som kan sette seg fast i maskinen.

 **ADVARSEL**

En tilfeldig gnist kan forårsake brann eller elektrisk støt. Tilfeldig start kan resultere i at du blir sittende fast i maskineriet, traumatisk amputasjon av legedelsdelar eller sårskader.

#### FØR JUSTERINGER ELLER REPARASJONER UTFØRES

- Ta av tennpluggkabelen og hold den borte fra tennpluggen.

#### TESTING AV GNIST

- Bruk en godkjent tennpluggtester.
- Du må ikke undersøke om det er gnist hvis tennpluggen er tatt ut.

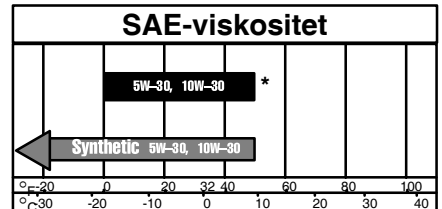
## ANBEFALT OLJE

### FORSIKTIG:

Motoren leveres av Briggs & Stratton uten olje. Fyll på olje før motoren startes. Det må ikke fylles på for mye.

Bruk en olje med god kvalitet som er klassifisert "For Service SF, SG, SH, SJ" eller høyere. Briggs & Stratton anbefaler på det sterkeste bruk av syntetisk olje hvis motoren brukes i temperaturer under 32° F (0° C). Hvis det ikke er mulig å få tak i en syntetisk olje, er Briggs & Stratton ikke-syntetiske 5W-30 P/N 100030C (32 oz.) en akseptabel erstatning. Oljen må ikke blandes med bensin.

Velg en olje i denne tabellen med SAE viskositet som passer til den antatte starttemperaturen før neste oljeskift.



\* Luftkjølte motorer blir varmere enn bilmotorer. Bruk av ikke-syntetiske multiviskositetsoljer (5W-30, 10W-30, etc.) i temperaturer over 40° F (4° C) vil føre til at oljeforbruket blir høyere enn normalt. Oljenivået må sjekkes oftere ved bruk av multiviskositetsoljer.



**Obs:** En syntetisk olje som tilfredsstiller ILSAC GF-2, API sertifiseringsmerket og API servicesymbolet (vist til venstre) med "SJ/CF CONSERVING" eller høyere, er en akseptabel olje for alle temperaturer. **Bruk av syntetiske oljer forandrer ikke de anbefalte intervallene for oljeskift.**

#### Oljekapasitet

Modellserie 120000/150000 ..... 0,5 liter (18 oz.)  
Modellserie 200000/210000 ..... 0,84 liter (28 oz.)

**Fig. 2**

#### Sjekk oljenivået.

Pass på at motoren står rett. Gjør rent rundt oljepåfyllingshullet ❶.

Ta ut peilestaven ❷, tørk av den med en ren fille ❸, sett den tilbake på plass og skru den inn igjen. ❹ Ta ut staven og sjekk oljenivået. Oljen skal nå opp til "FULL" merket ❺. Fyll sakte ❻ med olje hvis nivået er lavt. Må ikke overfylles. ❼

#### -ELLER-

Ta ut oljepåfyllingspluggen ❸. Oljen skal nå helt opp til randen ❹.

Skru peilestaven eller oljepåfyllingspluggen godt fast før motoren startes.

## ANBEFALT DRIVSTOFF

Bruk ren, fersk, blyfri bensin med minst 85 oktan. Blybensin kan benyttes hvis blyfri bensin ikke er tilgjengelig. Kjøp ikke mer bensin enn til 30 dagers forbruk. Se instruksjonene for lagring/oppbevaring.

Bruk av blyholdig bensin i USA er ulovlig. Enkelte drivstofftyper som blir beskrevet som oksidert eller reformulert bensin, er bensin som er blitt blandet med alkohol eller eter. Store mengder av denne typen bensin kan skade drivstoffsystemet eller forårsake problemer med motordriften. Bruk aldri bensin som inneholder metanol. Bruk en bensin med mindre alkohol eller eter hvis det oppstår uønskede bivirkninger.

Denne motoren er sertifisert for bruk med bensin. "Exhaust Emission Control System" (kontrollsystem for avgass): EM ("Engine Modifications" - motormodifikasjoner).

Bensin som inneholder metanol må ikke brukes. Det må ikke blandes olje i bensinen.

For å beskytte motoren anbefaler vi bruk av Briggs & Stratton drivstoffstabilisatoren som føres av autoriserte Briggs & Stratton forhandlerverksteder.

## PÅFYLLING AV BENGIN

|                                                                                   |                                                                                |
|-----------------------------------------------------------------------------------|--------------------------------------------------------------------------------|
|  | <b>ADVARSEL</b><br>La motoren kjøle i 2 minutter før tanken fylles med bensin. |
|-----------------------------------------------------------------------------------|--------------------------------------------------------------------------------|

Tørk rundt påfyllingshalsen før du tar av lokket for å fylle drivstoff. Tanken skal fylles opptil ca. 3,8 cm nedenfor toppen av halsen slik at drivstoffet har plass til å utvide seg. Pass på at tanken ikke blir for full.

## START

Fig. 3

|                                                                                                   |                                                                                   |                                                                                    |
|---------------------------------------------------------------------------------------------------|-----------------------------------------------------------------------------------|------------------------------------------------------------------------------------|
|  <b>ADVARSEL</b> |                                                                                   |                                                                                    |
|                  |  |  |

Maskinen skal stå rett når den startes og fylles med bensin og når den lagres/oppbevares.



1. Sjekk oljenivået.
2. Trykk stoppbryteren ❶ til ON (på).
3. Trykk sikkerhetsnøkkelen INN ❷.
4. Drei chokeknappen ❸ til CHOKE.
5. Trykk inn primeren ❹.

**Obs:** Hvis temperaturen er  $-9^{\circ}\text{C}$  ( $15^{\circ}\text{F}$ ) eller høyere, trykkes primeren inn *to* ganger, hvis den er under  $-9^{\circ}\text{C}$  ( $15^{\circ}\text{F}$ ) trykkes primeren inn *fire* ganger.

## TILBAKESPOLINGSSTARTER

1. Grip fatt i håndtaket på startsnoren ❺. Trekk sakte i snoren helt til du kjenner at det er motstand, og trekk så kraftig i den for å starte motoren og unngå tilbakeslag.
2. La motoren få varme seg opp i noen minutter, og juster choken mot stillingen RUN (kjør). Vent til motoren går jevnt mellom hver justering.

## ELEKTRISK START

|                                                                                   |                                                                                                                                                                                                                                                                                                                                                                                                                                                      |
|-----------------------------------------------------------------------------------|------------------------------------------------------------------------------------------------------------------------------------------------------------------------------------------------------------------------------------------------------------------------------------------------------------------------------------------------------------------------------------------------------------------------------------------------------|
|  |  <b>ADVARSEL</b><br>Bruk en skjøteledning med 3 ledere. Plugg el-kabelen i startermotoren først ❻, og deretter i stikkkontakten i veggen. Hvis det er nødvendig å bruke en skjøteledning, må den ha 3 ledere. Hvis el-kabelen er skadet, må den skiftes ut av produsenten eller et godkjent verksted, eller av en tilsvarende kvalifisert person, for å unngå fare. |
|-----------------------------------------------------------------------------------|------------------------------------------------------------------------------------------------------------------------------------------------------------------------------------------------------------------------------------------------------------------------------------------------------------------------------------------------------------------------------------------------------------------------------------------------------|

1. Trykk inn startknappen ❶.

## FORSIKTIG:

Bruk korte startsekvenser (maks. 5 sek. og vent så i ett minutt) for å forlenge starterens levetid. Følg anvisningene fra maskinprodusentene for lading av batteriet.

2. La motoren få varme seg opp i noen minutter, og juster choken mot stillingen RUN (kjør). Vent til motoren går jevnt mellom hver justering.
3. **VIKTIG!** Skjøteledningen kobles fra starteren etter at motoren har startet.

## STOPP

Fig. 4

**FORSIKTIG:** Motoren må ikke stoppes ved å flytte chokekontrollen til "CHOKE". Dette kan forårsake tilbakeslag eller motorskade.

1. Trykk stoppbryteren ❶ til OFF (av).
2. Trekk sikkerhetsnøkkelen ❷ UT.

## VEDLIKEHOLD

|                                                                                     |                                                                                                                  |
|-------------------------------------------------------------------------------------|------------------------------------------------------------------------------------------------------------------|
|  |  <b>ADVARSEL</b>              |
|  | For å unngå at motoren starter ved et uhell må tennpluggkabelen ❶ tas av og jordes før servicearbeidet begynner. |

Vi anbefaler at alt vedlikeholdsarbeid og all service utføres av et Briggs & Stratton forhandlerverksted. Bruk kun Briggs & Stratton deler.

|                                                                                                     |                                                                                                                                                                                                                                                |
|-----------------------------------------------------------------------------------------------------|------------------------------------------------------------------------------------------------------------------------------------------------------------------------------------------------------------------------------------------------|
|  <b>ADVARSEL</b> | Det må aldri brukes en hammer eller en annen hard gjenstand til å banke på svinghjulet. Dette kan føre til at svinghjulet knuses under drift. Ikke kluss med regulatorfjærene, forbindelsesleddene eller andre deler for å øke motorturtallet. |
|-----------------------------------------------------------------------------------------------------|------------------------------------------------------------------------------------------------------------------------------------------------------------------------------------------------------------------------------------------------|

Følg intervallene som er gitt enten i timer eller etter kalenderen, avhengig av hva som inntreffer først. Det er nødvendig å gjøre vedlikeholdsarbeid oftere hvis maskinen blir brukt under vanskelige forhold slik som beskrevet nedenunder.

### De første 5 timene

- Skift olje

### Etter 8 timer eller daglig

- Sjekk oljenivået

### Etter 50 timer eller hver sesong

- Skift olje
- Rengjør og undersøk gnistfangeren\*, hvis montert

### Etter 100 timer eller hver sesong

- Rengjør/skift tennplugg\*\*
- Skift ut bensinfilteret, hvis montert

\* *Må rengjøres oftere i støvete omgivelser eller hvis det er mye partikler i luften.*

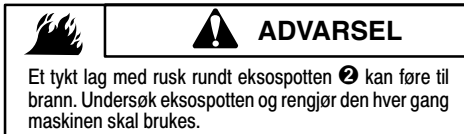
\*\* *På enkelte steder må man i henhold til lokale forskrifter bruke en tennplugg av resistortypen for radiodemping. Hvis denne motoren opprinnelig hadde en resistortennplugg, må man benytte samme type tennplugg ved utskifting.*

Fig. 5 OLJESKIFT

|                                                                                                       |                                                                                       |
|-------------------------------------------------------------------------------------------------------|---------------------------------------------------------------------------------------|
|  <b>ADVARSEL</b> |  |
|-------------------------------------------------------------------------------------------------------|---------------------------------------------------------------------------------------|

Oljen må skiftes etter de 5 første driftstimene. Skift olje mens motoren er varm. Fyll på ny olje med anbefalt SAE viskositet. Ta ut oljeavløpspluggen ❷ og tøm ut oljen. Oljen må tømmes ut etter 50 timers drift eller hver sesong. Sett avløpspluggen tilbake på plass. Ta ut peilestaven ❸ eller oljepåfyllingslokket ❹. Fyll opp til "FULL" streken på peilestaven ❸, eller helt opp til randen ❹ hvis det brukes et oljepåfyllingslokk. Oljenivået må sjekkes regelmessig. Pass på at det riktige oljenivået blir opprettholdt. Det må sjekkes etter 8 timers drift eller hver dag før motoren startes. Se hvordan man fyller olje under **Anbefalt olje** Pass på å ikke fylle for fullt.

## Fig. 6 HOLD MOTOREN REN



Gressrester og rusk må fjernes regelmessig fra motoren. Motoren må ikke spyles med vann da vann kan forurense drivstoffet. Bruk en børste eller trykkluft til rengjøringsarbeidet.

Hvis eksospotten er utstyrt med en gnistfangerskjerm, skal den tas av for rengjøring og inspeksjon. Den må skiftes ut hvis den er skadet.

Regulatorens forbindelsesledd, fjærer, kontroller og tilbakespolingshuset ② må holdes rene for gressrester og rusk for å sikre at motoren fungerer som den skal.

## SERVICE AV TENNPLUGG

### Fig. 7

Tennpluggen må skiftes/renses etter 100 timers drift eller hver sesong, avhengig av hva som inntreffer først. Tennpluggnøkkelen føres av alle autoriserte Briggs & Stratton forhandlerverksteder.

Tennpluggens luftspalte ① skal være 0,76 mm.

## PLASSERING AV TENNPLUGG

### Fig. 8

#### Demontering av snødeksel

1. Fjern sikkerhetsnøkkelen ① og choken ②.
2. Ta ut skruene ③ for å ta av snødeksel ④, og sjekk at primerslangen og tennkabelen sitter på plass. ⑤  
Tennpluggen blir da synlig ⑥.

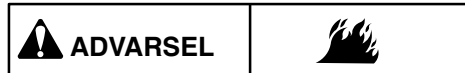
#### Montering av snødeksel

1. Hold ledningene og slangen borte fra forgasserbraketten og monter snødeksel. Trekk til skruene.
2. Monter chokeknappen ⑦ med chokeakselen ⑧ på forgasseren. ⑨ Hvis ikke dette gjøres riktig, vil choken være uvirksom.

## LUFTFILTER

Denne motoren er ikke utstyrt med et luftfilter. Denne motoren må IKKE brukes til noe annet en snørydding.

## DRIVSTOFFSYSTEMET



Reservedeler for drivstoffsystemet (tank, slanger, kraner etc.) må ha samme kvalitet som de originale delene, ellers kan det føre til brann.

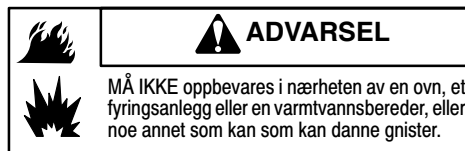
## LAGRING

Når motoren skal lagres/oppbevares i mer enn 30 dager, må den beskyttes eller tømmes for drivstoff for å forhindre at det dannes gummiavleiringer i drivstoffsystemet eller på viktige forgasserdeleer.

For å beskytte motoren anbefaler vi bruk av Briggs & Stratton drivstoffstabilisatoren som føres av alle autoriserte Briggs & Stratton forhandlerverksteder. Stabilisatoren blandes med drivstoffet enten i tanken eller i en kanne. Kjør motoren en kort stund for å sirkulere stabilisatoren i forgasseren. Motoren og drivstoffet kan nå lagres i opp til 24 måneder.

Obs: Hvis stabilisatoren ikke blir brukt eller hvis motoren kjøres med alkoholholdig bensin, slik som f.eks. gasohol, må alt drivstoffet tømmes ut av tanken og motoren må kjøres til den går tom for drivstoff og stopper.

1. Skift olje
2. Ta ut tennpluggen og fyll ca.15 ml med motorolje i sylindere. Sett tennpluggen tilbake på plass og dreii motoren sakte rundt for å fordele oljen.
3. Fjern gress og rusk fra sylindere og topplokkribbene, under fingerskyddet og bak eksospotten.
4. Maskinen må lagres/oppbevares på et rent og tørt sted men IKKE i nærheten av en ovn, et fyringsanlegg eller en varmtvannsbereider som har et tennbluss, eller noe annet som kan danne gnister.



## SERVICE

Ta kontakt med et autorisert Briggs & Stratton forhandlerverksted. Disse verkstedene fører originale Briggs & Stratton deler og har spesialverktøy til motorene. De har også mekanikere som er spesialopplærte til å reparere alle Briggs & Stratton motorer. Bare forhandlere som avetterer som "Autorisert Briggs & Stratton" tilfredsstiller standarden som blir forlangt av Briggs & Stratton.

Når du kjøper en maskin som er drevet av en Briggs & Stratton motor, har du sikret deg profesjonell og pålitelig service hos over 30,000 autoriserte forhandlerverksteder med mer enn 6,000 høyt kvalifiserte mekanikere. Se etter disse skiltene hos alle som tilbyr Briggs & Stratton service.



Du kan finne din nærmeste autoriserte Briggs & Stratton forhandler ved å se på vårt kart over forhandlere på Internet, [www.briggsandstratton.com](http://www.briggsandstratton.com) eller i telefonkatalogens

"Gule sider"™ under "Plenklippere", "Hagebruksmaskiner, Hageredskaper" "Motorer, bensin-", eller "Bensinmotorer" el.l.

Obs: "Walking fingers" og "Yellow Pages" (Gule Sider) er registrerte varemerker i enkelte land.

En illustrert verkstedhåndbok som inneholder "bruksteori", vanlige spesifikasjoner og detaljert informasjon om justering, vedlikehold og reparasjon av Briggs & Stratton OHV 4-taktsmotorer med en sylinder.

Forlang å få originale Briggs & Stratton reservedeler med vårt logo på esken og/eller delen. Deler som ikke er originale kan fungere dårlig og kan gjøre motorens garanti ugyldig.

## Forkortet liste over originale Briggs & Stratton deler

| <u>Del</u>                                                               | <u>Bestillingsnr.</u> |
|--------------------------------------------------------------------------|-----------------------|
| Olje .....                                                               | 100030C               |
| Oljepumpesett .....                                                      | 5056                  |
| (bruket et standard elektrisk bor for å tømme oljen raskt ut av motoren) |                       |
| Drivstoffstabilisator .....                                              | 992030                |
| (engangspose med 1 oz., 30 ml)                                           |                       |
| Drivstoffstabilisator (4,2 oz., 125 ml flaske) .....                     | 5041                  |
| Resistortennplugg .....                                                  | 491055                |
| Long life platinum tennplugg .....                                       | 5066A                 |
| Gnisttester .....                                                        | 19368                 |
| Tennpluggnøkkel .....                                                    | 89838                 |
| Vedlikeholdssett (modell 120000) .....                                   | 5113A                 |
| Vedlikeholdssett (modell 200000/210000) .....                            | 5112A                 |
| Reparasjonsmanual .....                                                  | 272147                |

**Garantierklæring for avgasskontrollsystemer (eierens garantirettigheter og forpliktelser ved defekter i systemet) fra Briggs & Stratton Corporation (B&S), California Air Resources Board (CARB) (luftforurensningstilsynet i California) og United States Environmental Protection Agency (U.S. EPA) (miljøvern i USA).**

GARANTIE FOR AVGASSKONTROLL GJELDER FOR GODKJENTE MOTORER SOM ER KJØPT I 1995 OG SENERE, SOM BRUKES I CALIFORNIA, OG FOR GODKJENTE MOTORER FRA MODELLÅRET 1997 OG SENERE SOM ER KJØPT OG BRUKT ANDRE STEDER I USA (OG ETTER 1. JANUAR 2001, I CANADA).

**Garantierklæring for defekter i avgasskontrollsystemer som gjelder for California, USA og Canada**

California Air Resources Board (CARB), U.S. EPA og B&S forklarer her vilkårene i garantien på avgasskontrollsystemet på din lille off-road motor (SORE), årsmodell 2000 og senere. Nye små off-road motorer i California må være konstruert, produsert og utstyrt slik at de tilfredsstiller statens strenge anti-forurensningsstandarder. Andre steder i USA må nye off-road motorer med gnisttenning fra modellåret 1997 og senere, tilfredsstille liknende standarder som forlanges av U.S. EPA. B&S må garantere avgasskontrollsystemet på din motor i periodene som er gitt nedenfor, forutsatt at din lille off-road motor ikke har vært utsatt for misbruk, forsømmelse eller feil vedlikehold.

Motorens avgasskontrollsystem inkluderer deler som forgasser, luftfilter, tenningsystem, eksospotte og katalytisk omformer. Kontakter og andre forbrenningsrelaterte deler kan også være inkludert.

Hvis det foreligger et tilfelle av garanti, vil B&S reparere din lille off-road motor gratis, inkludert diagnose, deler og arbeid.

**Dekningen av Briggs & Stratton garanti for defekter i avgassavgasskontrollen**

Defekte deler i avgasskontrollen på små off-road motorer er garantert i en periode på to år, forutsatt at kravene nedenfor oppfylles. Hvis en av delene som dekkes av denne garantien er defekt, vil denne delen bli reparert eller skiftet ut av B&S.

**Eierens ansvar under garantien**

Som eier av en liten off-road motor, er det ditt ansvar å sørge for at alt vedlikeholdsarbeid som står i håndboken blir utført. B&S anbefaler at du tar vare på alle kvitteringer for vedlikeholdsarbeid på din lille off-road motor, men B&S kan ikke nekte garantien bare på grunnlag av at du ikke har tatt vare på kvitteringene eller hvis du ikke har sørget for å utføre alt regelmessig vedlikehold.

Som eier av en liten off-road motor, bør du imidlertid være oppmerksom på at B&S kan nekte å håndheve garantien hvis din lille off-road motor eller en av delene ikke fungerer som resultat av mishandling, forsømmelse, feil vedlikehold eller ulovlige modifikasjoner.

Du har ansvaret for å levere din lille off-road motor til et autorisert B&S forhandlerverksted straks et problem melder seg. Godkjente reparasjoner under garantien skal fullføres i løpet av en rimelig tidsperiode, som ikke skal vare lengre enn 30 dager.

Hvis du har spørsmål angående dine rettigheter og ditt ansvar under garantien, kan du ta kontakt med en B&S forhandler.

Avgassgarantien er en defektgaranti. Defekter vurderes på grunnlag av normal motorprestasjon. Garantien er ikke tilknyttet en avgasstest under bruk.

**Bestemmelser som gjelder for Briggs & Stratton garanti for defekter i avgasskontrollsystemet**

Det som følger er særskilte bestemmelser som gjelder dekingen av garantien for defekter i avgasskontrollsystemet. Dette er et tillegg til B&S motorgaranti for uregulerte motorer som står i håndboken.

- Deler som dekkes av garantien  
Dekning under denne garantien gjelder kun for delene om står på listen nedenfor (delene i avgasskontrollsystemet) dersom disse delene var montert på motoren da den ble kjøpt.
  - Bensinnmåler
    - Anrikningssystem for kald start (myk choke)
    - Forgasser og innvendige deler
    - Bensinpumpe
  - Luftinnsugingsystem
    - Luftfilter
    - Innsugsmanifold
  - Tenningsystem
    - Tennplugg(er)
    - Magneto tenningsystem
  - Katalysatorsystem
    - Katalytisk omformer
    - Eksosmanifold
    - Luftinjeksjonssystem eller pulsventil
  - Diverse deler som er brukt i de ovenfor nevnte systemene
    - Vakuumpumpe, temperatur, stilling, tidsfølsomme ventiler og brytere
    - Kontakter og sammenstillinger
- Garantiens lengde  
B&S gir den opprinnelige eieren og alle påfølgende eiere en garanti på at delene som dekkes av garantien skal være fri for defekter i materiale og utførelse som fører til at den garanterte delen ikke fungerer. Dette gjelder i en periode på to år fra datoen motoren ble levert til den første kjøperen.
- Kostnadsfritt  
Reparasjon eller skifte av enhver del som dekkes av garantien vil utføres kostnadsfritt for eieren, inkludert diagnosearbeid som viser at den garanterte delen er defekt, forutsatt at diagnosearbeidet utføres av et autorisert B&S forhandlerverksted. Hvis arbeidet gjelder garantien for avgass, ta kontakt med ditt nærmeste autoriserte B&S forhandlerverksted som står i telefonkatalogens "Gule sider" under "Motorer", "Hagebruksmaskiner", "Hageredskaper" el.l.
- Tilfeller der garantien er ugyldig  
Garantikrav skal sendes inn i henhold til bestemmelsene i B&S motorgarantien. Garantien dekker ikke deler som ikke er originale B&S deler eller deler som er ødelagt som resultat av misbruk, forsømmelse eller feil vedlikehold, slik som beskrevet i B&S motorgarantien. B&S har ikke plikt til å dekke deler som har sviktet fordi det er blitt brukt ekstra deler, ikke-originale deler eller modifiserte deler.
- Vedlikehold  
Enhver garantert del som ikke skal skiftes ut i forbindelse med nødvendig vedlikehold eller som bare skal inspiseres regelmessig med beskjeden "repareres eller skiftes ut etter behov" vil være under garanti i garantiperioden. Enhver garantert del som skal skiftes ut som en del av det nødvendige vedlikeholdet er kun dekket av garantien i perioden opp til den første gangen denne delen skal skiftes ut i henhold til vedlikeholdsplanen. Alle reservedeler som tilsvarer den originale delen m.h.t. ytelse og holdbarhet kan brukes i forbindelse med alt vedlikeholdsarbeid og alle reparasjoner. Eieren har selv ansvaret for at alt nødvendig vedlikehold utføres slik som beskrevet i B&S håndboken.
- Dekning for følgeskader  
Dekningen herunder gjelder for enhver motordel som svikter som følge av at en garantert del som fremdeles er under garantien svikter.

**Se etter den relevante holdbarhetsperioden for avgass og luftindeksinformasjonen på motorens avgassmerke.**

Motorer som er sertifisert av California Air Resources Board (CARB) fordi de tilfredsstiller Tier 2 Emission Standards (standardene for avgass), må bære informasjon som viser holdbarhetsperioden for avgass og luftindeks. Briggs & Stratton gjør denne informasjonen tilgjengelig for brukerne på sine avgassmerker. Motormerket vil vise sertifiseringsinformasjonen.

**Holdbarhetsperioden for avgass** viser hvor mange driftstimer motoren holder tillatt avgassnivå, forutsatt av at den får riktig vedlikehold slik som beskrevet i bruksanvisningen. De følgende kategoriene er brukt:

**Moderat:** Motoren er sertifisert til å holde avgassnivået i 125 driftstimer.

**Middels:** Motoren er sertifisert til å holde avgassnivået i 250 driftstimer.

**Forlenget:** Motoren er sertifisert til å holde avgassnivået i 500 driftstimer.

For eksempel, en typisk plenklipper brukes fra 20 til 25 timer i året. **Holdbarhetsperioden for avgass** for en motor med klassifiseringen **middels** vil derfor være 10 til 12 år.

**Luftindekset** er et kalkulert tall som beskriver det relative avgassnivået hos en spesiell motorfamilie. Dess lavere **luftindeks**, dess renere motor. Denne informasjonen er vist som en grafisk fremstilling på avgassmerket.

**Etter 1. juli 2000, se etter holdbarhetsperioden for avgass på motorens avgassmerke.**

Etter 1. juli 2000 vil enkelte Briggs & Stratton motorer være sertifisert for å tilfredsstille United States Environmental Protection Agency (USEPA) (miljøvern) fase 2 standarder for avgass. Fase 2 sertifiserte motorer har holdbarhetsperioden for avgass på avgassmerket som viser antall driftstimer som motorene gikk for å tilfredsstille de amerikanske kravene til avgass. For motorer under 225 cc, kategori C = 125 timer, B = 250 timer og A = 500 timer. For motorer f.o.m. 225 cc, kategori C = 250 timer, B = 500 timer og A = 1000 timer. Motorene i modellserie 120000 har et kubikkvolum på 206 cc, motorene i modellserie 200000 har 249 cc, motorene i modellserie 200000 har 305 cc og motorene i modellserie 210000 har 342 cc.

Dette er et eksempel på hvordan et typisk avgassmerke på en sertifisert motor ser ut.



# BRIGGS & STRATTON MOTORGARANTI

Gjelder fra 1. juli 2004, og erstatter alle udaterede garantier og alle garantier med dato før 1. juli 2004.

## BEGRENSET GARANTI

Briggs & Stratton Corporation vil reparere eller erstatte gratis alle motordeler som er funnet defekte i materiale eller utførelse eller begge deler. Alle transportkostnader for deler som skal skiftes ut eller repareres under denne garantien må dekkes av kjøperen. Denne garantien er kun gyldig i den tidsperioden og med de vilkårene som er gitt nedenfor. For å hevde garantien må man ta kontakt med nærmeste autoriserte forhandlerverksted som finnes på kartet over forhandlere på [www.briggsandstratton.com](http://www.briggsandstratton.com), eller ved å ringe 1-800-233-3723, eller ved å slå opp i telefonkatalogens 'Gule sider'™.

DET GIS INGEN ANNEN EKSPLISITT GARANTI. IMPLISITT GARANTI, INKLUSIVE KJØPEGARANTIER ELLER AT UTSTYR SKAL PASSE TIL ET BESTEMT FORMÅL, ER BEGRENSET TIL ETT ÅR FRA SALGSDATO ELLER SÅ LENGE SOM PÅBUDET AV GJELDENDE NORSKE LOVER. DETTE OPPHEVER ALLE ANDRE GARANTIER. ALLE KRAV OM ERSTATNING FOR FØLGESKADER ELLER AVSAVN ER UGYLDIGE SÅ FREMT DE IKKE ER PÅBUDET VED LOV. Noen land tillater ikke at det settes tidsbegrensning på en implisitt garanti, og i enkelte land er det heller ikke lov å utelukke eller begrense ansvaret for følgeskader. Det kan derfor være mulig at reglene som er gitt ovenfor ikke gjelder der du bor. Denne garantien gir deg spesielle rettigheter, og du kan også ha andre rettigheter som vil variere fra land til land i tillegg.

## VÅRT PRODUKT

| Vanguard™ | ELS™<br>I/C®<br>Industrial Plus™<br>Intek™<br>(Sleeve Bore) | Fource™<br>Intek™<br>(Kool Bore)<br>Power Built™ OHV<br>Quantum®<br>Quattro™<br>Q45™<br>Sprint™ | Classic™ | Etek™ |
|-----------|-------------------------------------------------------------|-------------------------------------------------------------------------------------------------|----------|-------|
|-----------|-------------------------------------------------------------|-------------------------------------------------------------------------------------------------|----------|-------|

## GARANTIPERIODE\*

| Privat bruk       | 2 år | 2 år | 2 år     | 1 år     | 1 år |
|-------------------|------|------|----------|----------|------|
| Profesjonelt bruk |      | 1 år | 90 dager | 90 dager |      |

\* Vær oppmerksom på de følgende spesielle garantiperiodene: 2 år for Classic™ motorene i landene innenfor den europeiske unionen og Øst-Europa, for alle produkter til privat bruk i den europeiske unionen og for avgasskontrollsystemer på motorer som er sertifisert av EPA og CARB. 5 år for privat bruk, 90 dager for profesjonell bruk av Touch-N-Mow® starteren på Quantum® og Intek™ motorene. **Garantien gjelder ikke for motorer som blir brukt i konkurransesammenheng eller på kommersielle baner eller utleide baner.**

Garantiperioden gjelder fra datoen produktet blir solgt for første gang, enten til privat bruk eller til profesjonelt bruk, og ut perioden som er gitt i tabellen ovenfor. "Privat bruk" betyr bruk i private husholdninger. "Profesjonelt bruk" betyr all annen bruk, inklusive kommersiell bruk, bruk for inntektsopptjening og utleie. Så snart en motor er blitt anvendt til profesjonelt bruk, vil den deretter bli betraktet som en kommersiell motor med hensyn til garantien.

**DET ER IKKE NØDVENDIG Å VISE ET GARANTIREGISTRERINGSKORT FOR Å OPPNÅ GARANTIRETTIGHETER FOR BRIGGS & STRATTON PRODUKTER. TA VARE PÅ KVITTERINGEN DU FIKK DA DU KJØPTE MOTOREN. HVIS DU IKKE KAN FREMLEGGE BEVIS PÅ FØRSTE SALGSDATO NÅR DU KREVER GARANTIE, VIL PRODUKTETS PRODUKSJONSDATO BLI BRUKT TIL Å AVGJØRE GARANTIPERIODEN.**

## VEDRØRENDE GARANTI PÅ MOTOREN

Briggs & Stratton tar med glede i mot garantireparasjoner og beklager at du fikk bryderiet med dette. Alle autoriserte forhandlerverksteder kan utføre garantireparasjoner. De fleste garantireparasjonene utføres rutinemessig, men noen ganger kan det hende at et garantikrav ikke er berettiget. Garantien gjelder f.eks. ikke hvis motoren ble skadet som resultat av misbruk, dårlig vedlikehold, transport, håndtering, oppbevaring eller feil montering. Garantien gjelder heller ikke hvis motorens serienummer er blitt fjernet eller hvis motoren på noen måte er blitt endret eller modifisert. Hvis en kunde er uenig i forhandlerverkstedets avgjørelse, vil garantikravet bli undersøkt nærmere. Be forhandlerverkstedet sende alle detaljer til importøren eller fabrikkens for vurdering. Hvis importøren eller fabrikkens avgjør at kravet er berettiget, vil kunden få full erstatning for de defekte delene. For å unngå evt. misforståelser mellom kunden og verkstedet, har vi beskrevet noen utvalgte feilsituasjoner som ikke dekkes av garantien.

### Normal slitasje:

Motorer, som alle andre mekaniske innretninger, trenger regelmessig service og skifte av deler for at de skal fungere optimalt. Garantien dekker ikke reparasjoner der en del eller en motor er blitt utslitt som resultat av normalt bruk.

### Utilstrekkelig vedlikehold

Levetiden til en motor avhenger av hvordan den brukes og hvordan den blir vedlikeholdt. Enkelte maskiner, som f.eks. jordfræsere, pumper og rotasjonsplenklippere, benyttes ofte der det er mye støv og skitt. Dette kan forårsake hurtig slitasje. Slik slitasje, forårsaket av at skitt, støv, sot/støv fra rensing av tennplugg og andre slipende partikler er kommet inn i motoren p.g.a. utilstrekkelig vedlikehold,

dekkes ikke av garantien.

**Denne garantien dekker kun defekter i materialer og/eller utførelse i forbindelse med motoren. Garantien gjelder ikke for erstatning av maskinen som motoren er montert i og gjelder heller ikke reparasjoner som følge av:**

1. PROBLEMER SOM ER FORÅRSAKET AV DELER SOM IKKE ER ORIGINALE BRIGGS & STRATTON DELER
2. Kontrollutstyr eller andre deler som hindrer start, forårsaker at motoren går dårlig eller forkorter motorens levetid. (Ta kontakt med maskinprodusenten.)
3. Lekkasje i forgassere, tette drivstoffslanger, ventiler som har skjært seg eller andre feil forårsaket av forurenset eller gammelt drivstoff. (Bruk ren, fersk blyfri bensin og Briggs & Stratton drivstoffstabilisator, bestillingsnr. 5041.)
4. Deler som har skjært seg eller blitt ødelagt fordi motoren ble kjørt med for lite eller forurenset smørelje, eller feil type smørelje (oljenivået må sjekkes hver dag eller hver 8. driftstunde. Fyll på ny olje når det er nødvendig og skift den med anbefalte intervaller.) Det kan hende at OIL GARD® ikke stanser motoren. Motoren kan få skader hvis ikke oljen holdes på riktig nivå. Les "Anvisninger for bruk og vedlikehold".
5. Reparasjon eller justering av tilhørende deler eller enheter som f.eks. clutcher, transmisjoner, fjernstyring etc. som ikke er produsert av Briggs & Stratton.
6. Skade eller slitasje på deler som er forårsaket av at det har kommet skitt inn i motoren p.g.a. for dårlig vedlikehold av luftfilteret eller at det er feil satt sammen eller at det er brukt feil type luftfilter eller kassett (Oljefskumfilteret eller skumforfilteret

skal rengjøres og oljes med anbefalte intervaller og kassetten skal skiftes ut.) Les "Instruksjoner for bruk og vedlikehold".

7. Deler som er skadet som resultat av for høyt turtall, eller overoppheting som skyldes at skitt, gress eller rusk tetter igjen kjøleribbene eller svinghjulet, eller skader forårsaket av at motoren er blitt brukt på steder uten tilstrekkelig ventilasjon. (Rengjør kjøleribbene på sylindern, topplokket og svinghjulet med anbefalte intervaller). Les "Anvisninger for bruk og vedlikehold".
8. Deler på maskinen eller motoren som er brukt p.g.a. sterk vibrasjon forårsaket av at motoren sitter løst, løstsittende kniver, ubalanserte kniver eller løse eller ubalanserte viftehjul, utstyr som er feil montert på motorakslingen, for høyt turtall eller annen uforutsiktlig bruk.
9. En bøyd eller brukt veivaksel forårsaket av at kniven på en roterende gressklipper har slått mot en hard gjenstand, eller av at v-remmen er for stram.
10. Rutinemessig trimming eller justering av motoren.
11. Svikt av motor eller motordeler, dvs. forbrenningskammer, ventiler, ventilseter, ventilforere, eller brente startermotorviklinger forårsaket av at det er blitt brukt alternativt drivstoff slik som flytende petroleum, naturgass, endret bensin etc.

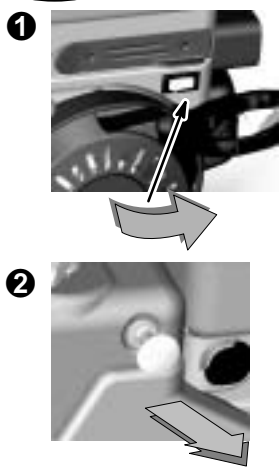
**Garantien er kun tilgjengelig gjennom forhandlerverksteder som er autorisert av Briggs & Stratton Corporation. Nærmeste autoriserte Briggs & Stratton forhandlerverksted finner du i telefonkatalogens "Gule sider"™ under "Motorer," "Hagebruksmaskiner," "Hageredskaper" e.l.**

Briggs & Stratton motorene er produsert under en eller flere av de følgende patentene: Design D-247.177 (Andre patenter er anmeldt)

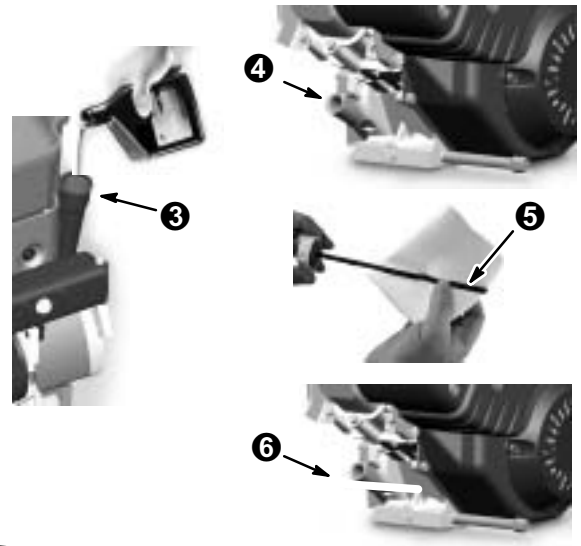
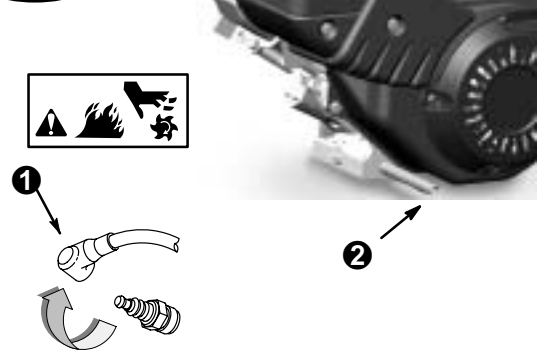
|           |           |           |           |           |           |           |           |           |           |           |
|-----------|-----------|-----------|-----------|-----------|-----------|-----------|-----------|-----------|-----------|-----------|
| 6,691,683 | 6,520,141 | 6,325,036 | 6,145,487 | 6,012,420 | 5,803,035 | 5,548,955 | 5,243,878 | 5,138,996 | 4,875,448 | D 476,629 |
| 6,647,942 | 6,495,267 | 6,311,663 | 6,142,257 | 5,992,367 | 5,765,713 | 5,546,901 | 5,235,943 | 5,086,890 | 4,819,593 | D 457,891 |
| 6,622,683 | 6,494,175 | 6,284,123 | 6,135,426 | 5,904,124 | 5,732,555 | 5,445,014 | 5,234,038 | 5,070,829 | 4,720,638 | D 368,187 |
| 6,615,787 | 6,472,790 | 6,263,852 | 6,116,212 | 5,894,715 | 5,645,025 | 5,503,125 | 5,228,487 | 5,058,544 | 4,719,682 | D 375,963 |
| 6,617,725 | 6,460,502 | 6,260,529 | 6,105,548 | 5,887,678 | 5,642,701 | 5,501,203 | 5,197,426 | 5,040,644 | 4,633,556 | D 309,457 |
| 6,603,227 | 6,456,515 | 6,242,828 | 6,347,614 | 5,852,951 | 5,628,352 | 5,497,679 | 5,197,425 | 5,009,208 | 4,630,498 | D 372,871 |
| 6,595,897 | 6,382,166 | 6,239,709 | 6,082,323 | 5,843,345 | 5,619,845 | 5,320,795 | 5,197,422 | 4,996,956 | 4,522,080 | D 361,771 |
| 6,595,176 | 6,369,532 | 6,237,555 | 6,077,063 | 5,823,153 | 5,606,948 | 5,301,643 | 5,191,864 | 4,977,879 | 4,520,288 | D 356,951 |
| 6,584,964 | 6,356,003 | 6,230,678 | 6,064,027 | 5,819,513 | 5,606,851 | 5,271,363 | 5,188,069 | 4,977,877 | 4,512,499 | D 309,457 |
| 6,557,833 | 6,349,688 | 6,213,083 | 6,040,767 | 5,813,384 | 5,605,130 | 5,269,713 | 5,186,142 | 4,971,219 | 4,453,507 | D 308,872 |
| 6,542,074 | 6,347,614 | 6,202,616 | 6,014,808 | 5,809,958 | 5,497,679 | 5,265,700 | 5,150,674 | 4,895,119 | 4,430,984 | D 308,871 |



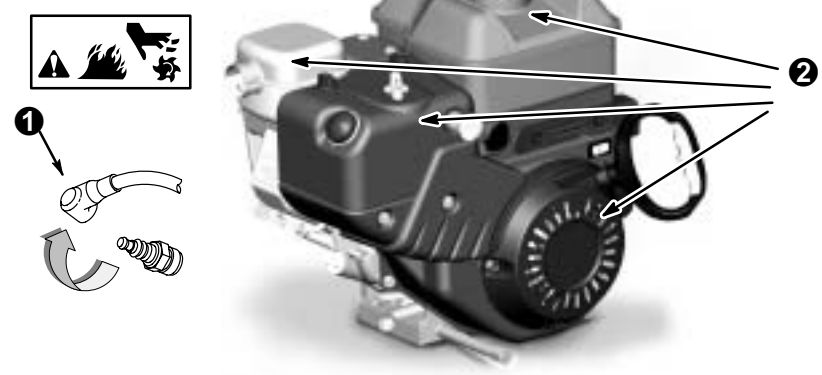
**Fig. 4**



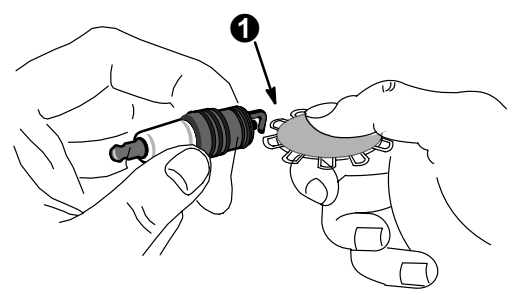
**Fig. 5**



**Fig. 6**



**Fig. 7**



**Fig. 8**

