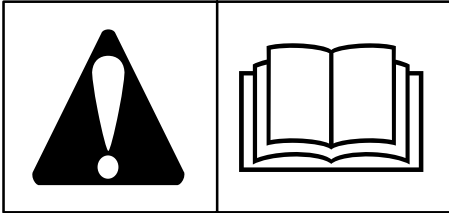


120000, 150000, 200000, 210000



PowerBuilt™

SNOW

- ⓐ *Operating & Maintenance Instructions*
- ⓓ *Betriebsanleitung & Wartungsvorschriften*
- ⓓⓀ *Drifts- og vedligeholdelsesvejledning*
- ⓔ *Instrucciones de Mantenimiento & Operación*
- ⓕ *Instructions d'utilisation et de maintenance*
- ⓖⓚ *Οδηγίες Λειτουργίας & Συντήρησης*
- ⓖ *Istruzioni per l'uso e la manutenzione*
- Ⓝ *Anvisninger for bruk og vedlikehold*
- ⓃⓁ *Gebruiksaanwijzing*
- Ⓟ *Instruções de operação e de manutenção*
- Ⓢ *Instruktionsbok*
- Ⓢⓕ *Käyttö & Huolto-ohjeet*



Fig. 1

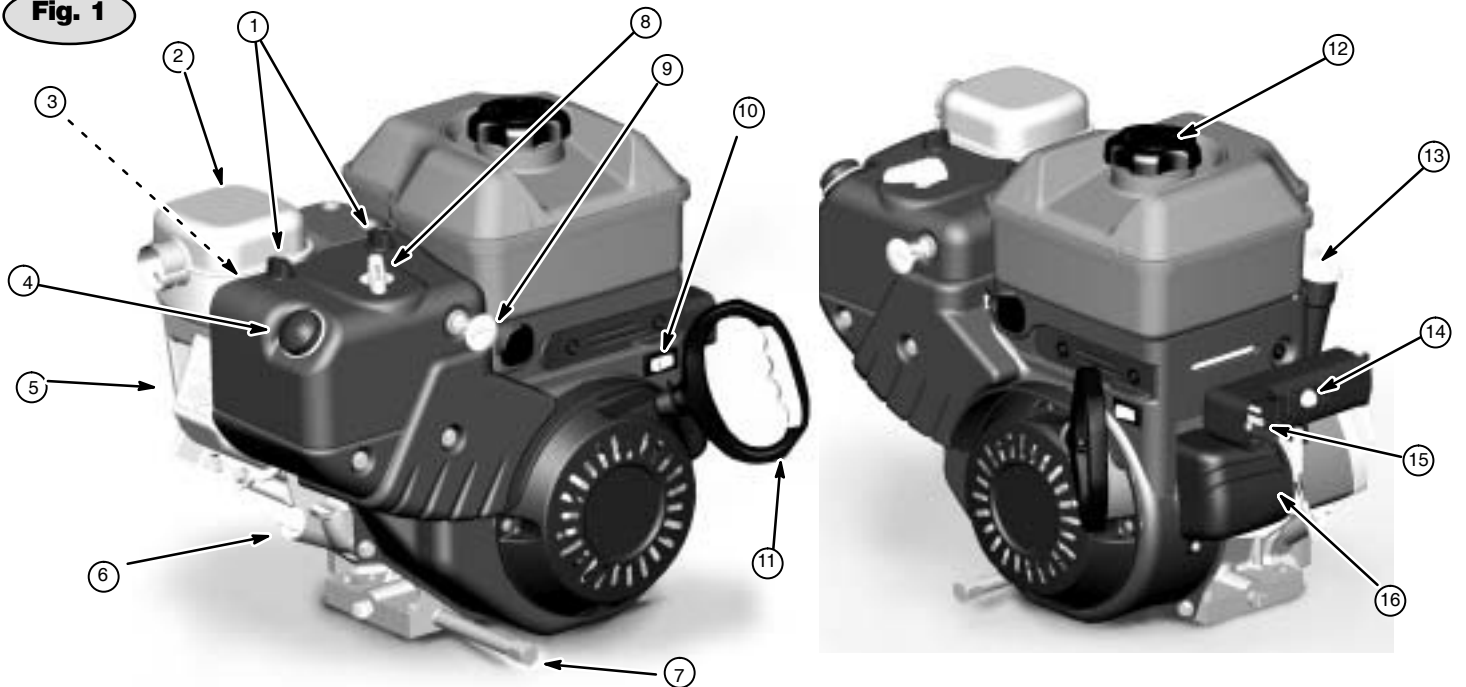


Fig. 2

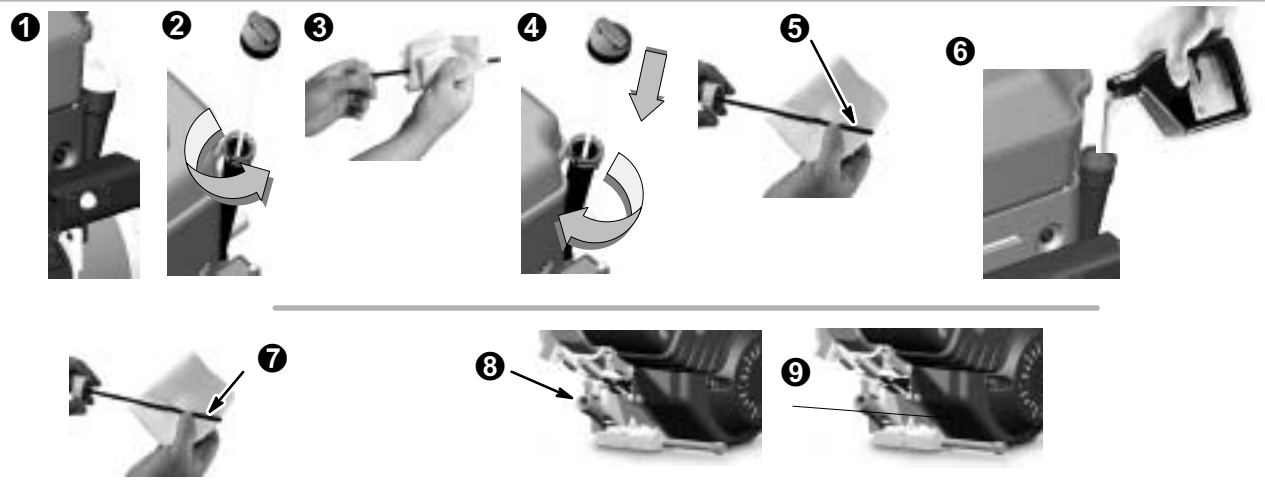
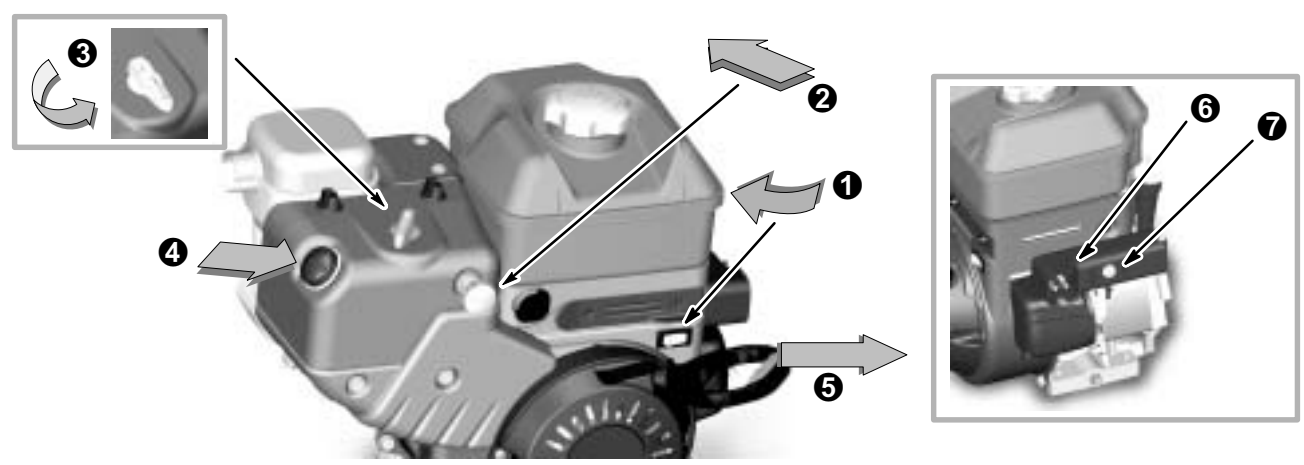


Fig. 3



Noot: (Deze mededeling betreft uitsluitend motoren die in de VS gebruikt worden). Onderhoud, vervanging of reparatie van de emissiebeheer middelen en -systemen kan uitgevoerd worden door elke op motorreparatie van niet op de weg gebruikte machines ingestelde inrichting of individu. Echter, om gratis reparaties te verkrijgen volgens de voorzieningen van de Briggs & Stratton garantieverklaring, dient elke service of reparatie van emissiebeheer onderdelen of vervanging uitgevoerd te worden door een door de fabriek geautoriseerde dealer.



MOTORCOMPONENTEN

Fig. 1 Power Built™

Sneeuw Modellen

- ① Sneeuwafscherming bevestigingsmaterialen voor toegang tot de bougie
- ② Uitlaat
- ③ Bougie *
- ④ Primerbalg
- ⑤

| Motor | Model | Type | Code |
|--------|--------|--------|---------|
| xxxxxx | xxxxxx | xxxxxx | xxxxxxx |
- ⑥ Lage olievulopening
- ⑦ Olie Aftap
- ⑧ Chokebediening
- ⑨ Duw / Trek Veiligheidsleutel
- ⑩ Stopschakelaar
- ⑪ Koordgreep
- ⑫ Benzinevulopening
- ⑬ Peilstok / Olievulopening
- ⑭ Elektrische start knop
- ⑮ Lichtnet aansluiting
- ⑯ Elektrische starter.

Noteer uw motor Model, Type en Code nummers hier voor eventueel gebruik later.

Noteer hier uw aanschafdatum voor eventueel gebruik later.

TECHNISCHE INFORMATIE

Vermogenklasseringen

De vermogenklasseringen voor een individueel motormodel zijn aanvankelijk ontwikkeld door te beginnen met SAE (Society of Automotive Engineers) code J1940 (Kleine Motor Vermogen & Koppelklassering Procedure) (Revision 2002-05). Gezien zowel de grote verscheidenheid aan machines waarop onze motoren geplaatst zijn en de variëteit aan met het milieu verbandhoudende zaken die van toepassing zijn op het gebruik van de machine, kan het zijn dat de motor die U gekocht heeft niet het opgegeven vermogen levert indien gebruikt op een bepaalde machine (werkelijk "praktisch" vermogen). Dit verschil komt door een verscheidenheid aan factoren, inclusief, maar niet beperkt tot, het volgende: verschillen in hoogte, temperatuur, luchtdruk, luchtvochtigheid, brandstof, motorsmering, maximum afgeregeld motortoerental, individuele motor tot motor variabiliteit, ontwerp van de betreffende machine, de manier waarop de motor gebruikt wordt, inlopen van de motor om frictie te verminderen en het reinigen van de verbrandingskamers, afstellingen van de kleppen en carburateur en andere factoren. De vermogenklasseringen kunnen ook aangepast worden op basis van vergelijking met andere motoren die gebruikt worden voor gelijkwaardige toepassingen en kunnen daardoor mogelijk niet voldoen aan de waarden die verkregen zijn met gebruik van de voorafgaande codes.

ALGEMENE INFORMATIE

In de staat Californië zijn OHV Model Series 120000 motoren gecertificeerd door de "California Air Resources Board" gedurende 125 uren te voldoen aan de emissiestandaards; Model Series 150000, 200000 en 210000 motoren gedurende 250 uur. Dergelijke certificatie verleent de koper, eigenaar of gebruiker van deze motor geen extra garanties met betrekking tot de prestaties of de levensduur van deze motor. Deze motor wordt uitsluitend gegarandeerd volgens de product- en emissie garanties die elders in deze gebruiksaanwijzing vermeld staan.

ONDERHOUD SPECIFICATIES

Power Built™ Sneeuw Modellen

Model Series 120000

| | |
|----------------|---------|
| Boring | 68 mm. |
| Slag | 56 mm. |
| Cilinderinhoud | 206 cc. |

Model Series 150000

| | |
|----------------|---------|
| Boring | 75 mm. |
| Slag | 56 mm. |
| Cilinderinhoud | 249 cc. |

Model Series 200000

| | |
|----------------|---------|
| Boring | 79 mm. |
| Slag | 62 mm. |
| Cilinderinhoud | 305 cc. |

Model Series 210000

| | |
|----------------|---------|
| Boring | 84 mm. |
| Slag | 62 mm. |
| Cilinderinhoud | 342 cc. |

Klepspel met geïnstalleerde klepveren en de zuiger 6 mm. voorbij bovenste dode punt. Controleren bij koude motor.

Inlaat 0,10 - 0,15 mm.

Uitlaat 0,23 - 0,28 mm.

Ontstekingspoel luchtspleet 0,25 - 0,36 mm.

Bougie elektrodeafstand 0,75 mm.

VEILIGHEIDSVORZORGEN

VOORDAT DE MOTOR GEBRUIKT WORDT

- Lees de volledige Bedrijfs- & Onderhoudsinstructies EN de instructies voor de machine die deze motor aandrijft.*
- Het niet opvolgen van instructies kan resulteren in ernstig letsel of de dood.

* Briggs & Stratton weet niet noodzakelijkerwijs welke machine deze motor zal aandrijven. Om deze reden dient u de bedieningsinstructies van de machine waarop uw motor geplaatst is zorgvuldig te lezen en te begrijpen.

DE BEDRIJFS- & ONDERHOUDS-INSTRUCTIES BEVATTEN VEILIGHEIDSINFORMATIE OM:

- U bewust te maken van gevaren die met motoren verband houden.
- U te informeren over het gevaar van letsel dat verband houdt met deze gevaren, en
- U te vertellen hoe u de kans op letsel kunt voorkomen of verminderen.

Een signaalwoord (GEVAAR, WAARSCHUWING of OPGEPAST) wordt met het veiligheidssymbool gebruikt om de waarschijnlijkheid en mogelijke ernst van letsel aan te geven. Aanvullend kan een gevarensymbool gebruikt worden om het soort gevaar aan te geven.

GEVAAR duidt op een gevaar dat, indien niet vermeden, **zal resulteren in de dood of ernstig letsel.**

WAARSCHUWING duidt op een gevaar dat, indien niet voorkomen, **kan resulteren in de dood of ernstig letsel.**

OPGEPAST duidt op een gevaar dat, indien niet vermeden, **kan resulteren in licht of matig letsel.**

VOORZICHTIG, indien gebruikt **zonder** het waarschuwingssymbool, geeft een situatie aan die **kan resulteren in schade aan de motor.**

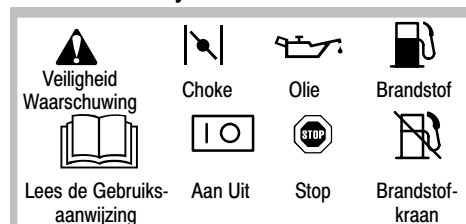


De uitlaatgassen van dit product bevatten chemicaliën die in de Staat Californië bekend staan kanker, geboortefwijkingen of andere reproductieve schade te kunnen veroorzaken.

Waarschuwingssymbolen en betekenissen



Internationale symbolen en betekenissen



 **WAARSCHUWING**

Het starten van de motor creëert vonken. Vonken kunnen brandbare gassen ontsteken die zich in de buurt bevinden. Explosie en brand kunnen het resultaat zijn.

- Indien zich aardgas of LPG lekkage in de buurt bevindt, de motor niet starten.
- Gebruik geen onder druk staande startvloeistoffen omdat de dampen brandbaar zijn.

 **WAARSCHUWING**

Benzine en haar dampen zijn uiterst brandbaar en explosief. Brand of explosie kunnen ernstige brandwonden of de dood veroorzaken.

BIJ HET TOEVOEGEN VAN BRANDSTOF

- Zet de motor UIT en laat de motor tenminste 2 minuten afkoelen voordat de tankdop verwijderd wordt.
- Vul de brandstoftank buiten of in een goed geventileerde ruimte.
- De brandstoftank niet overvullen. Vul de tank tot ongeveer 4 cm onder de bovenkant van de vulopening om de brandstof te kunnen laten uitzetten.
- Houd benzine weg van vonken, open vlammen, waakvlammen, hitte en andere ontstekingsbronnen.
- Controleer brandstofslangen, tank, dop en nippels regelmatig op barsten of lekkages. Zonodig vervangen.

BIJ HET STARTEN VAN DE MOTOR

- Zorg ervoor dat bougie, uitlaat, tankdop en luchtfilter op hun plaats zijn.
- Torn de motor niet met verwijderde bougie.
- Indien brandstof gemorst wordt, wachten tot deze verdamp is voordat de motor gestart wordt.
- Wanneer de motor "verzopen" is, plaats de choke dan in de stand OPEN/AAN, plaats de toerenregeling in de "FAST" (=volgas) positie en torn tot de motor start.

BIJ HET GEBRUIK VAN DE MACHINE

- De motor of machine niet kantelen tot een hoek die veroorzaakt dat benzine gemorst wordt.
- De carburateur niet choken om de motor te stoppen.

BIJ HET TRANSPORTEREN VAN DE MACHINE

- Transporteren met LEGE brandstoftank.

BIJ HET OPSLAAN VAN BENZINE OF DE MACHINE MET BRANDSTOF IN DE TANK

- Opslaan uit de buurt van fornuizen, kachels, geisers of boilers of andere apparaten die een waakvlam bevatten of andere ontstekingsbronnen, omdat deze benzinedampen kunnen doen ontbranden.

 **WAARSCHUWING**

Motoren geven koolmonoxide af, een reukloos, kleurloos, giftgas. Het inademen van koolmonoxide kan misselijkheid, flauwvallen of de dood veroorzaken.

- De motor buitenshuis starten en gebruiken.
- De motor niet in een afgesloten ruimte starten of gebruiken, zelfs niet met open deuren of ramen.

 **WAARSCHUWING**

Snel terugtrekken van het startkoord (terugslag) zal uw hand en arm sneller naar de motor toetrekken dan u kunt loslaten. Gebroken botten, kneuzingen of verstuingen kunnen het resultaat zijn.

- Bij het starten van de motor, het koord langzaam uittrekken tot er weerstand gevoeld wordt, dan snel uittrekken.
- Verwijder alle externe machine/motorbelastingen voordat de motor gestart wordt.
- Direct verbonden machinecomponenten zoals, maar niet beperkt tot, messen, ventilatoren, poelies, tandwielen enz., moeten stevig bevestigd zijn.

 **WAARSCHUWING**

Draaiende motoren produceren hitte. Motoronderdelen, vooral de uitlaat, worden uiterst heet. Ernstige brandwonden kunnen optreden bij contact. Brandbaar vuil, zoals bladeren, gras, hout, enz., kan in brand geraken.

- Laat uitlaat, motorcilinder en vinnen afkoelen voordat deze aangeraakt worden.
- Verwijder opgehoopte brandbare zaken van de uitlaat en het cilindergebied.
- Installeer een vonkenvanger en houd deze in goede staat voordat de machine wordt gebruikt op bebost, met gras of struiken bedekt ongecultiveerd land. De staat Californië vereist dit (Sectie 4442 van de California Public Resources Code). Andere staten kunnen gelijkwaardige wetten hebben. Federale wetten zijn van toepassing op federaal land.

 **WAARSCHUWING**

Handen, voeten, haar, kleren of accessoires kunnen in aanraking komen met- en verstrikt raken in draaiende onderdelen. Traumatische amputatie of ernstige verscheuring kunnen het resultaat zijn.

- De machine gebruiken met afschermingen op hun plaats.
- Houd handen en voeten weg van draaiende onderdelen.
- Bind lang haar op en verwijder sierraden.
- Draag geen loszittende kleding, hangende koorden of zaken die verstrikt kunnen raken.

 **WAARSCHUWING**

Per ongeluk vonken kan resulteren in brand of een elektrische schok. Per ongeluk starten kan resulteren in verwarring, traumatische amputatie of verscheuring.

VOORDAT AFSTELLINGEN OF REPARATIES WORDEN UITGEVOERD

- Ontkoppel de bougiekabel en houd deze weg van de bougie.

BIJ HET CONTROLEREN OP VONKEN

- Gebruik een goedgekeurde bougie tester.
- Controleer niet op vonken met verwijderde bougie.

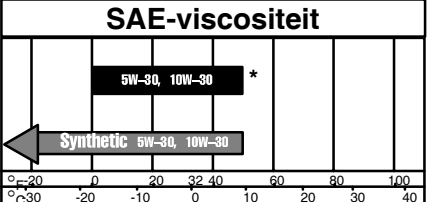
OLIE AANBEVELINGEN

OPGEPAST

De motor wordt door Briggs & Stratton zonder olie verzonden. Voordat de motor gestart wordt, moet u deze met olie vullen. Niet overvullen.

Gebruik een goede detergentende olie die geclassificeerd is: "For Service SF, SG, SH, SJ" of hoger. Briggs & Stratton raadt sterk het gebruik aan van synthetische olie voor bedrijfstemperaturen onder 0° C. Indien synthetische olie niet verkrijgbaar is, dan is Briggs & Stratton niet-synthetische 5W-30, Onderdeelnr. 100030C een acceptabele vervanging. Gebruik geen speciale toevoegingen met de aanbevolen oliën. Meng geen olie door de benzine.

Kies de SAE viscositeit olie van deze kaart die past bij de verwachte starttemperatuur voor de volgende keer olie verversen.



* Luchtgekoelde motoren worden heter dan automotoren. Het gebruik van niet-synthetische multi-grade oliën (5W-30, 10W-30, enz.) bij temperaturen boven 4° C zal resulteren in hoger dan normaal oliegebruik. Controleer het oliepeil vaker bij gebruik van multi-grade olie.



Noot: Synthetische olie die voldoet aan "ILSAC GF-2", API certificatie markering en API servicesymbool (links getoond) met "SJ/CF ENERGY CONSERVING" of hoger, is een acceptabele olie bij alle temperaturen. **Het gebruik van synthetische olie verandert niets aan de benodigde olie verversingsintervallen.**

Oliecapaciteit
 Model 120000/150000 series 0,5 liter
 Model 200000/210000 series 0,8 liter

Fig. 2

Oliepeil controleren

Plaats de motor waterpas en reinig rond de olie vulopening ❶. Verwijder de peilstok ❷, met een schone doek afvegen ❸, insteken en weer vastdraaien ❹. Verwijder de peilstok en controleer het oliepeil. De olie moet tot de "FULL" (=vol) markering ❺ komen. Als er olie nodig is, langzaam bijvullen ❻. Niet overvullen. ❼ -OF- Verwijder de olie vulplug ❸. De olie moet tot het punt van overlopen zijn ❹. Draai de peilstok of de olie vulplug stevig vast voordat de motor gestart wordt.

BRANDSTOF AANBEVELINGEN

Gebruik schone, verse loodvrije, normale benzine met een octaangetal van minimaal 85. Gelode benzine mag gebruikt worden als deze verkrijgbaar is en loodvrij niet. Koop niet meer benzine dan U voor 30 dagen nodig heeft. Zie de Opslaginstructies.

In de VS mag gelode benzine niet gebruikt worden. Sommige brandstoffen, met zuurstof verrijkte of opnieuw geformuleerde brandstoffen genoemd, zijn benzines die met alcohol of ether gemengd zijn. Overmatige hoeveelheden van deze mengstoffen kunnen het brandstofsysteem beschadigen of prestatieproblemen veroorzaken. Als er ongewenste symptomen tijdens bedrijf optreden, gebruik dan een benzine met een lager percentage alcohol of ether.

Deze motor is gecertificeerd om op benzine te werken. Exhaust Emission Control System (Uitlaatemissie Beheersysteem): EM (Engine Modifications).

Gebruik geen benzine die Methanol bevat. Meng geen olie door de benzine.

Voor bescherming van de motor raden wij het gebruik aan van Briggs & Stratton Brandstof Stabilisator, verkrijgbaar bij een Geautoriseerde Briggs & Stratton Service Dealer.

BRANDSTOF BIJVULLEN



Reinigen rond de brandstof vulopening voordat de tankdop verwijderd wordt. Vul de tank tot ongeveer 4 cm onder de bovenkant van de vulopening om de brandstof te kunnen laten uitzetten. Wees voorzichtig niet te overvullen.

STARTEN

Fig. 3



De machine waterpas starten, opslaan en bijtanken.

1. Controleer het oliepeil.
2. Druk de stopschakelaar ❶ naar "ON" (=aan).
3. Druk de veiligheidsschakelaar IN ❷.
4. Draai de draai-chokeknop ❸ naar de stand CHOKE.
5. Druk de primer in ❹.

Noot: Bij temperaturen boven -9°C , de primer **twee** maal indrukken, druk de primer **vier** maal in bij temperaturen onder -9°C .

REPETEERSTARTER

1. Pak de greep van de repeteerstarter ❺. Trek langzaam tot er weerstand gevoeld wordt, trek het koord dan snel uit om de motor te starten en terugslag te voorkomen.
2. Laat de motor enkele minuten opwarmen, terwijl de choke richting "RUN" (=aan) vermeld wordt. Wacht voor elke verstelling van de choke tot de motor soepel draait.

ELEKTRISCHE STARTER



1. Druk de startknop in ❷.

OPGEPAST

Start steeds kortstondig (5 sec. maximaal, wacht dan een minuut) voor een optimale levensduur van de startmotor. Volg de instructies van de machinefabrikant voor het laden van de accu.

2. Laat de motor enkele minuten opwarmen, terwijl de choke richting "RUN" (=aan) vermeld wordt. Wacht voor elke verstelling van de choke tot de motor soepel draait.
3. **BELANGRIJK!** Nadat de motor start, het verlengsnoer van de startmotor loskoppelen.

STOPPEN

Fig. 4

OPGEPAST: De chokebediening niet naar de stand "CHOKE" bewegen om de motor te stoppen. Er kan nabranden of motorschade optreden.

1. Duw de stopschakelaar ❶ naar "OFF" (=uit).
2. Trek de veiligheidssleutel ❷ UIT.

ONDERHOUD



Wij adviseren U om voor al het onderhoud en service naar een geautoriseerde Briggs & Stratton-Dealer te gaan. Gebruik uitsluitend Briggs & Stratton onderdelen.



Volg de intervallen volgens bedrijfsuren of kalender, wat het eerst voor komt. Er is vaker onderhoud nodig wanneer de motor onder zware omstandigheden* wordt gebruikt, zoals hieronder aangegeven.

Eerste 5 uur

- Olie verversen

Iedere 8 uur of dagelijks

- Oliepeil controleren

Iedere 50 uur of ieder seizoen

- Olie verversen
- Vonkenvanger reinigen en inspecteren*, indien hiermee uitgerust

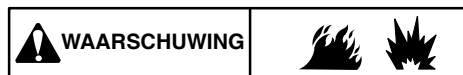
Iedere 100 uur of ieder seizoen

- Bougie reinigen/vervangen**
- Benzinefilter vervangen, indien hiermee uitgerust

* *Vaker reinigen onder stoffige omstandigheden, of indien er veel zwevend vuil of kaf aanwezig is.*

** *In sommige gebieden schrijven plaatselijke wetten het gebruik voor van weerstandbougies om ontstekingsignalen te onderdrukken. Indien deze motor origineel was uitgerust met een weerstandbougie, gebruik dan voor vervanging hetzelfde type bougie.*

Fig. 5 MOTOROLIE VERVERSEN



Ververs de olie na de eerste 5 bedrijfsuren. Ververs de olie wanneer de motor warm is. Opnieuw vullen met olie van de aanbevolen SAE viscositeit.

Verwijder de olie-aftapplug, ❷ en tap de olie af. Tap de olie elke 50 bedrijfsuren of elk seizoen af. Breng de aftapplug weer aan. Verwijder de peilstok ❸ of olievuldop ❹. Vullen tot de markering "FULL" op de peilstok ❸, of tot het punt van overstromen ❹ bij de vuldop.

Controleer regelmatig het oliepeil.

Zorg ervoor dat de olie op peil gehouden wordt. Controleer iedere 8 uur of dagelijks, voordat de motor gestart wordt. Zie de olie vulprocedure onder *Olie Aanbevelingen*. Niet overvullen.

Fig. 6 HOUD DE MOTOR SCHOON



Verwijder regelmatig opgehoopt gras en kaf van de motor. De motor niet om deze te reinigen met water bespuiten omdat water de benzine kan verontreinigen. Reinigen met een borstel of perslucht.

Wanneer de uitlaat is uitgerust met een vonkenvangerscherm, het vonkenvangerscherm verwijderen voor reiniging en inspectie. Vervangen indien beschadigd.

Om een soepele werking te verzekeren, reguleer-verbindingen, veren, bedieningen en de repeteerstarter-behuizing 2 vrij van vuil houden.

BOUGIE ONDERHOUD

Fig. 7

Reinig/vervang de bougie iedere 100 uur of ieder seizoen, wat het eerst voor komt. Een bougiesleutel is verkrijgbaar bij elke Geautoriseerde Briggs & Stratton Service Dealer.

De bougie elektrodeafstand 1 moet 0,75 mm. zijn.

BOUGIE LOCATIE

Fig. 8

Sneeuwafscherming verwijderen

1. Verwijder de veiligheidsleutel 1 en chokebediening 2.
2. Verwijder de bouten 3 om de sneeuwafscherming te verwijderen 4, zorg ervoor dat de primerbalgslang en ontstekingsdraad aangesloten blijven. 5 De bougie is nu zichtbaar 6.

Sneeuwafscherming installeren

1. Installeer, terwijl de draden en slang vrij van de carburateursteun gehouden worden, de sneeuwafscherming. Draai de bouten vast.
2. Verbind de choke bedieningsknop 7 met de choke-as 8 van de carburateur. 9 De choke werkt niet indien niet goed aangesloten.

LUCHTFILTER

Deze motor is niet uitgerust met een luchtfilter. Gebruik deze motor NIET voor wat dan ook anders dan het verwijderen van sneeuw.

BRANDSTOFSYSTEEM



Vervangingsonderdelen voor het brandstofsysteem (dop, slangen, kranen, enz.) moeten van dezelfde kwaliteit zijn als de originele onderdelen, anders kan brand optreden.

OPSLAG

Motoren die langer dan 30 dagen worden opgeslagen moeten beschermd worden of alle benzine moet afgetapt worden om het vormen van gom in het brandstofsysteem of op essentiële carburateur onderdelen te voorkomen.

Ter bescherming van de motor raden wij het gebruik aan van Briggs & Stratton Brandstof Stabilisator, verkrijgbaar bij een Geautoriseerde Briggs & Stratton Service Dealer. Meng de stabilisator door de benzine in de tank of in de jerrycan. Laat de motor kort draaien om de stabilisator door de carburateur te laten circuleren. De motor en brandstof kunnen nu tot 24 maanden worden opgeslagen.

Noot: Als er geen stabilisator gebruikt wordt of indien de motor werkt op benzine die alcohol bevat, zoals gasohol, verwijder dan alle benzine uit de tank en laat de motor draaien tot deze stopt door brandstofgebrek.

1. Olie verversen.
2. Verwijder de bougie en giet ongeveer 15 ml motorolie in de cilinder. Breng de bougie weer aan en torn langzaam om de olie te verdelen.
3. Reinig kaf en vuil van de cilinder en de cilinderkopvinnen, onder de vingerbeschermer en achter de uitlaat.
4. Opslaan in een schone en droge omgeving, maar NIET in de buurt van een kachel, fornuis of geiser die een waakvlam gebruikt of een vonk kan veroorzaken.



SERVICE

Raadpleeg een Geautoriseerde Briggs & Stratton Service Dealer. Elke dealer heeft een voorraad Originele Briggs & Stratton Onderdelen en is uitgerust met speciale service gereedschappen. Getrainde monteurs verzekeren vakkundige reparatieservice voor alle Briggs & Stratton motoren. Alleen dealers die adverteren als "Geautoriseerd Briggs & Stratton" hebben zich verplicht om aan de Briggs & Stratton standaards te voldoen.

Wanneer u een machine aanschaf die wordt aangedreven door een Briggs & Stratton motor, dan bent u verzekerd van zeer vakkundige, betrouwbare service bij meer dan 30.000 Geautoriseerde Service Dealers wereldwijd, inclusief meer dan 6.000 Master Service Technicians. Let op deze logo's waar Briggs & Stratton service wordt aangeboden.



U kunt uw dichtstbijzijnde Geautoriseerde Briggs & Stratton Service Dealer vinden in onze "dealer locator" kaart op onze website www.briggsandstratton.com of in de

"Gouden Gids™" onder "Motoren, Benzine" of "Benzinemotoren," of "Gazonmaaiers" of dergelijke categorie.



Noot: Het lopende vingers logo en "Gouden Gids" zijn geregistreerde handelsmerken in verschillende rechtsgebieden.

Een geïllustreerd reparatieboek omvat "Theorie van de Werking," algemene specificaties en gedetailleerde informatie over afstelling, onderhoud en reparatie van Briggs & Stratton één-cilinder, 4-takt motoren.

Eis originele Briggs & Stratton vervangings onderdelen met ons logo op de verpakking en/of het onderdeel. Niet-originele onderdelen kunnen mogelijk niet zo goed presteren en maken uw garantie ongeldig.

Gedeeltelijke Lijst van Originele Briggs & Stratton Onderdelen

| Onderdeel | Onderdeelnr. |
|---------------------------------------------------------------------------------------|--------------|
| Olie | 100030C |
| Oliepomset | 5056 |
| (gebruikt standaard elektrische boormachine om snel olie uit de motor te verwijderen) | |
| Brandstof stabilisator | 992030 |
| (30 ml éénmalig gebruik verpakking) | |
| Brandstof stabilisator (125 ml fles) | 999005 |
| Weerstandsbougie | 491055 |
| "Long life platinum" bougie | 5066A |
| Vonktester | 19368 |
| Bougiesleutel | 89838 |
| Onderhoudsset (Model 120000) | 992054 |
| Onderhoudsset (Model 200000/210000) | 5112A |
| Reparatie Handboek | 272642 |

Briggs & Stratton Corporation (B&S), de "California Air Resources Board" (CARB) en de "United States Environmental Protection Agency" (U.S. EPA) "Emission Control System Warranty Statement" (Eigenaar Defect Garantie Rechten en Verplichtingen)

"EMISSION CONTROL" GARANTIEDEKKING IS VAN TOEPASSING OP GECERTIFICEERDE MOTOREN DIE ZIJN AANGESCHAFT IN CALIFORNIË IN 1995 EN DAARNA, DIE WORDEN GEBRUIKT IN CALIFORNIË, EN OP GECERTIFICEERDE MODELJAAR 1997 EN LATERE MOTOREN DIE ZIJN AANGESCHAFT EN GEBRUIKT ELDERS IN DE VERENIGDE STATEN (EN NA 1 JANUARI, 2001 IN CANADA).

Californië, Verenigde Staten en Canada Emissies Beheersing Defecten Garantieverklaring

De "California Air Resources Board" (CARB), U.S. EPA en B&S zijn verheugd de "Emission Control System" Garantie voor uw modeljaar 2000 en latere kleine motor voor "off-road" gebruik (SORE) uit te leggen. In Californië moeten kleine "off-road" motoren ontworpen, gebouwd en toegerust zijn om aan de strenge anti-smog standaards van de Staat te voldoen. Elders in de Verenigde Staten moeten nieuwe off-road vonkontheking motoren, gecertificeerd voor modeljaar 1997 en later, voldoen aan dergelijke standaards, vermeld door de "U.S. EPA". B&S moet het emissie beheersysteem op uw motor garanderen gedurende de tijd die hieronder staat vermeld, onder voorwaarde dat uw kleine off-road motor niet misbruikt, verwaarloosd of verkeerd onderhouden is. Uw emissie beheersysteem omvat delen zoals carburateur, luchtfilter, ontstekingsstelsel, uitlaat en katalysator. Het kan ook connectoren en andere samenstellen die met emissies verband houden bevatten. Wanneer sprake is van een garantieconditie, zal B&S uw kleine off-road motor repareren zonder kosten, inclusief diagnose, onderdelen en arbeidsloon.

Briggs & Stratton "Emission Control" Defect Garantiedekking

Kleine off-road motoren worden gegarandeerd met betrekking tot defecten in emissie beheersing onderdelen gedurende een periode van twee jaar, met inachtneming van de hieronderstaande bepalingen. Indien een ondergarantie gedekt onderdeel van uw motor defect is, zal dat onderdeel door B&S gerepareerd of vervangen worden.

Garantie Verantwoordelijkheden van de Eigenaar

Als eigenaar van de kleine off-road motor, bent u verantwoordelijk voor het uitvoeren van het nodige onderhoud zoals in de Gebruiksaanwijzing is vermeld. B&S raadt aan dat u alle kwitanties met betrekking tot onderhoud van uw kleine off-road motor bewaart, maar B&S kan geen garantie weigeren, uitsluitend vanwege gebrek aan kwitanties of indien u niet kunt aantonen dat elk voorgeschreven onderhoud is uitgevoerd.

Als eigenaar van de kleine off-road motor, moet u zich echter realiseren dat B&S garantiedekking kan afwijzen wanneer uw kleine off-road motor of een onderdeel defect is gemaakt door misbruik, verwaarlozing, verkeerd onderhoud of niet goedgekeurde modificaties.

U bent verantwoordelijk voor het aanbieden van uw kleine "off-road" motor aan een Geautoriseerde B&S Service Dealer zodra zich een probleem voor doet. De onbetwiste garantiereparaties dienen in een redelijke termijn, niet meer dan 30 dagen, uitgevoerd te worden.

Indien u vragen heeft met betrekking tot uw garantierechten en -verantwoordelijkheden, dan dient u contact op te nemen met de B&S Importeur.

De emissies garantie is een defecten garantie. Defecten worden beoordeeld op normale motorprestaties. De garantie heeft geen relatie met een in-gebruik emissietest.

Briggs & Stratton Emissie Beheersing Defecten Garantie Voorzieningen

Hierina volgen specifieke voorzieningen met betrekking tot uw Emissie Beheersing Defecten Garantie. Het is een toevoeging op niet-gereguleerde motoren die worden aangetroffen in de Bedrijfs- en Onderhouds Instructies.

- 1. Gegarandeerde Onderdelen**

Dekking onder deze garantie strekt zich uitsluitend uit tot de onderdelen die hieronder zijn opgesomd (de emissie beheersysteem onderdelen) in zoverre deze onderdelen aanwezig waren op de aangeschafte motor.

 - a. Brandstof Doseersysteem**
 - Koude start verrijkingssysteem (zgn. "soft choke")
 - Carburateur en inwendige onderdelen
 - Brandstofpomp
 - b. Lucht Inductiesysteem**
 - Luchtfilter
 - Inlaatspruitstuk
 - c. Ontstekingsstelsel**
 - Bougie(s)
 - Magneet ontstekingsstelsel
 - d. Katalysatorsysteem**
 - Katalysator
 - Uitlaatspruitstuk
 - Luchtinjectiesysteem of puls klep
 - e. Diverse Items Als Gebruikt in Bovenstaande Systemen**
 - Vacuüm-, temperatuur-, positie-, tijdgevoelige kleppen en -schakelaars
 - Connectoren en samenstellen
- 2. Duur van de Dekking**

B&S garandeert de eerste eigenaar en elke volgende koper dat de Gegarandeerde Onderdelen vrij zijn van defecten in materiaal en bewerking, die het defect van de Gegarandeerde Onderdelen veroorzaken gedurende een periode van twee jaar vanaf de datum dat de motor is afgeleverd aan een detailhandelaar.
- 3. Zonder Berekening**

Reparatie of vervanging van elk Gegarandeerd Onderdeel zal zonder berekening aan de eigenaar worden uitgevoerd, inclusief diagnose werkzaamheden die leiden tot de vaststelling dat het Gegarandeerde Onderdeel defect is, indien de diagnose wordt uitgevoerd door een Geautoriseerde B&S Service Dealer. Neem voor emissies garantie contact op met uw dichtstbijzijnde Geautoriseerde B&S Service Dealer, zoals vermeld in de "Gouden Gids", onder "Motoren, Benzine", "Benzinemotoren", "Gazonmaaiers" of een dergelijke categorie.
- 4. Claims en Dekking Uitsluitingen**

Garantieclaims moeten worden ingediend in overeenstemming met de voorzieningen van de B&S Motor Garantiepolitiek. Garantiedekking is niet van toepassing op defecten van Gegarandeerde Onderdelen die geen originele B&S onderdelen zijn of door misbruik, verwaarlozing of verkeerd onderhoud zoals vermeld in de B&S Motor Garantiepolitiek. B&S is niet aansprakelijk voor defecten die veroorzaakt zijn door het gebruik van extra, niet-originele of gemodificeerde onderdelen.
- 5. Onderhoud**

Elk Gegarandeerd Onderdeel dat niet volgens schema vervangen dient te worden als benodigd onderhoud of dat alleen "indien nodig geïnspecteerd of vervangen" moet worden zal gegarandeerd worden tegen defecten gedurende de garantieperiode. Elk Gegarandeerd Onderdeel dat volgens schema vervangen moet worden als benodigd onderhoud zal alleen gegarandeerd worden tegen defecten gedurende de periode tot de eerste vervanging volgens schema voor dat onderdeel. De eigenaar is verantwoordelijk voor het uitvoeren van elk benodigd onderhoud, als beschreven in de B&S Bedrijfs- en Onderhoudsinstructies.
- 6. Vervolg Dekking**

Dekking hieronder zal zich uitstrekken tot het defect raken van elk motorcomponent dat veroorzaakt is door het defect raken van elk Gegarandeerd Onderdeel dat zich nog onder garantiedekking bevindt.

Zoek naar de Relevante Emissie Duurzaamheidsperiode en Luchtindex Informatie op uw Motor Emissielabel

Motoren die gecertificeerd zijn te voldoen aan de "California Air Resources Board" (CARB) "Tier 2" Emissiestandaards moeten informatie tonen met betrekking tot de Emissies Duurzaamheidsperiode ("Emissions Durability Period") en de Luchtindex ("Air Index"). Briggs & Stratton stelt deze informatie ter beschikking aan de consument op ons emissielabel. Het motorlabel toont certificatie-informatie.

De "**Emission Durability Period**" beschrijft het aantal werkelijke bedrijfsuren waarvoor de motor gecertificeerd is aan de emissie-eisen te voldoen, aangenomen dat er juist onderhoud wordt uitgevoerd volgens de Bedrijfs- en Onderhoudsinstructies. De volgende categorieën worden gebruikt:

"Moderate" (matig): De motor is gecertificeerd om gedurende 125 werkelijke motor bedrijfsuren aan de emissie-eisen te voldoen.

"Intermediate" (gemiddeld): De motor is gecertificeerd om gedurende 250 werkelijke motor bedrijfsuren aan de emissie-eisen te voldoen.

"Extended" (uitgebreid): De motor is gecertificeerd om gedurende 500 werkelijke motor bedrijfsuren aan de emissie-eisen te voldoen.

Bijvoorbeeld: een loopcirkelmaaiër wordt gemiddeld 20 tot 25 uur per jaar gebruikt. Daarom is de **Emissie Duurzaamheids Periode** van een motor met een classificering van **intermediate** gelijk aan een gebruik van 10 tot 12 jaar.

De **Lucht Index** is een berekend cijfer dat het relatieve niveau van uitstoot beschrijft voor een specifieke motorenfamilie. Hoe lager de **Lucht Index**, hoe schoner de motor. Deze informatie wordt grafisch afgebeeld op het emissielabel.

Na 1 juli 2000, Kijk naar het "In Overeenstemming Met De Emissies Periode" op het "Engine Emissions Compliance" Label

Na 1 juli 2000 zijn bepaalde Briggs & Stratton motoren gecertificeerd om te voldoen aan de "United States Environmental Protection Agency (USEPA) Phase 2" emissiestandaards. Voor "Phase 2" gecertificeerde motoren, geeft de periode waaraan op het "Emissions Compliance" label gerefereerd wordt, aan, hoeveel bedrijfsuren de motor bewezen heeft te voldoen aan de Federale emissievoorschriften. Voor motoren met minder dan 225 cc cilinderinhoud, Categorie C = 125 uur, B = 250 uur en A = 500 uur. Voor motoren van 225 cc of meer, Categorie C = 250 uur, B = 500 uur en A = 1000 uur.

De cilinderinhoud van Model Series 120000 motoren is 206 cc, Model Series 150000 motor is 249 cc, Model Series 200000 motor is 305 cc, Model Series 210000 motor is 342 cc.

Dit is een algemene voorstelling van het emissies label dat gewoonlijk op een gecertificeerde motor wordt aangetroffen.



BRIGGS & STRATTON MOTOR EIGENAAR GARANTIE POLITIEK

Geldig v.a. 1 juli 2004, vervangt alle ongedateerde Garanties en alle Garanties gedateerd vóór 1 juli 2004

GARANTIEBEPALINGEN

Briggs & Stratton zal zonder berekening elk onderdeel, of onderdelen van de motor vervangen dat defect is in materiaal of bewerking of beide. Transportkosten voor onderdelen die zijn ingezonden voor reparatie of vervanging met betrekking tot deze garantie komen ten laste van de koper. Deze garantie heeft betrekking op de tijdsduur en is onderhevig aan de hieronder afgedrukte voorwaarden. Voor garantieservice dient U de dichtstbijzijnde Geautoriseerde Service Dealer te vinden in onze "dealer locator" kaart op www.briggsandstratton.com of als genoemd in de "Gouden Gids™".

ER IS GEEN ANDERE EXPLICIETE GARANTIE, INBEGREPEN GARANTIES, INCLUSIEF DIE VAN VERKOOPBAARHEID EN GESCHIKTHEID VOOR EEN BEPAALD DOEL ZIJN BEPERKT TOT EEN JAAR VANAF AANKOOP, OF TOT DIE OMVANG DIE DOOR DE WET IS TOEGESTAAN. ALLE INBEGREPEN GARANTIES ZIJN UITGESLOTEN. AANSPRAKELIJKHEID VOOR INCIDENTELE- OF GEVOLGSCHADES ZIJN UITGESLOTEN VOOR ZOVER DEZE UITSLUITING WETTIG IS TOEGESTAAN. Sommige rechtsgebieden staan geen beperking toe met betrekking tot hoe lang ingesloten garantie duurt, en sommige rechtsgebieden staan geen beperking toe met betrekking tot gevolgschades, dus de bovenvermelde beperkingen kunnen mogelijk niet op U van toepassing zijn. Deze garantie geeft U bepaalde specifieke rechten en U kunt mogelijk andere rechten hebben die van rechtsgebied tot rechtsgebied variëren.

ONS PRODUCT

| Vanguard™ | ELSTM I/C® Industrial Plus™ Intek™ (Gietijzeren Cilinderboring) | Fource™ Intek™ (Aluminium Cilinderboring) Power Built™ OHV (=kopklep) Quantum® Quattro™ Q45™ Sprint™ | Classic™ | Etek™ |
|-----------|--------------------------------------------------------------------------------|------------------------------------------------------------------------------------------------------------------------------|----------|-------|
|-----------|--------------------------------------------------------------------------------|------------------------------------------------------------------------------------------------------------------------------|----------|-------|

GARANTIEPERIODE*

| Consumentengebruik | 2 jaar | 2 jaar | 2 jaar | 1 jaar | 1 jaar |
|---------------------|--------|--------|----------|----------|--------|
| Commercieel Gebruik | | 1 jaar | 90 dagen | 90 dagen | |

* **Merk de volgende speciale garantieperiodes op: 2 jaar** voor Classic™ motoren in de Europese Gemeenschap, voor alle consumentenproducten in de Europese Gemeenschap, en voor emissies beheersystemen op motoren die gecertificeerd zijn door EPA en CARB. **5 jaar** voor consumentengebruik, 90 dagen voor commercieel gebruik van de Touch-N-Mow® starter op Quantum® en Intek™ motoren. **Motoren die gebruikt worden voor competitief racen en op commerciële- of verhuurcircuits worden niet gegarandeerd.**

De garantieperiode begint op de dag van aankoop van de eerste detailhandelconsument of commerciële eindgebruiker en gaat door voor de tijdsperiode in bovenstaande tabel. "Consumentengebruik" betekent persoonlijk huishoudelijk gebruik door een detailhandelconsument. "Commercieel gebruik" betekent elk ander gebruik, inclusief inkomen verschaffend gebruik of verhuurdoeleinden. Als een motor eenmaal commercieel gebruikt is, dan zal deze daarna voor deze garantie als commercieel gebruikt worden beschouwd.

ER IS GEEN GARANTIEREGISTRATIE NODIG OM GARANTIE TE VERKRIJGEN OP BRIGGS & STRATTON PRODUCTEN. BEWAAR UW AANKOOPNOTA. INDIEN U GEEN BEWIJS VAN DE EERSTE AANKOOPDATUM KUNT OVERLEGGEN OP HET MOMENT DAT OM GARANTIESERVICE VERZOCHT WORDT, DAN ZAL DE FABRIKAGEDATUM VAN HET PRODUCT GEBRUIKT WORDEN OM DE GARANTIEPERIODE TE BEPALEN.

OVER UW MOTORGARANTIE

Briggs & Stratton verwelkomt garantiereparatie en verontschuldigt zich voor het ongemak. Elke geautoriseerde Service Dealer kan garantiereparaties uitvoeren. De meeste garantie zal routinematig afgehandeld worden, maar soms zijn verzoeken om garantieservice niet billijk. Garantie is bijvoorbeeld niet van toepassing indien de motorschade is ontstaan door misbruik, gebrek aan normaal onderhoud, transport, behandeling, opslag of verkeerde installatie. Evenzo is garantie niet meer geldig als het serienummer van de motor verwijderd is of wanneer de motor veranderd of gemodificeerd is.

Indien een klant het niet eens is met de beslissing van de Service Dealer, zal een onderzoek worden uitgevoerd om te bepalen of garantie van toepassing is. Vraag de Service Dealer om alle ondersteunende feiten naar de fabriek of diens vertegenwoordigende importeur te sturen voor onderzoek. Als de Importeur of de Fabriek besluit dat de claim gerechtvaardigd is, zal de klant volledig vergoed worden voor die onderdelen die defect zijn. Om misverstanden, die kunnen optreden tussen de klant en de Dealer, te voorkomen, zijn hieronder sommige oorzaken van motorstoring afgedrukt die de garantie niet dekt.

Normale slijtage:

Motoren hebben, net als alle mechanische toestellen, periodiek service aan- en vervanging van onderdelen nodig om goed te presteren. Garantie zal niet de reparatie dekken wanneer normaal gebruik de levensduur van een onderdeel of een motor heeft uitgeput.

Verkeerd onderhoud:

De levensduur van een motor is afhankelijk van de omstandigheden waaronder hij gebruikt wordt en de mate van zorg voor de motor. Motoren die gebruikt worden op bijvoorbeeld grondfrezen, vuilwaterpompen of cirkelmaaiers moeten vaak werken onder zware en vuile omstandigheden, die kunnen leiden tot wat lijkt op voortijdige slijtage. Zulke slijtage, indien veroorzaakt door vuil, stof, bougie reinigergrit of ander schurend materiaal dat de motor is

binnengedrongen door verkeerd onderhoud, wordt niet door garantie gedekt.

Deze garantie dekt uitsluitend aan de motor gerelateerde defecte materialen en/of bewerkingen, en niet vervanging of vergoeding van de machine waarop de motor gemonteerd kan zijn. Noch strekt de garantie zich uit tot reparaties die nodig zijn door:

1. **PROBLEEM VEROOorzaakt DOOR ONDERDELEN DIE GEEN ORIGINELE BRIGGS & STRATTON ONDERDELEN ZIJN.**
2. Bedieningsonderdelen of -installaties waardoor de motor niet start, die slechte motorprestaties veroorzaken of de levensduur van de motor be korten. (Neem contact op met de machinefabrikant.)
3. Lekkende carburateurs, verstopte brandstofpijpen, vastklevende kleppen, of andere schade, veroorzaakt door vervuiling of verouderde brandstof. (Gebruik schone, verse, loodvrije benzine en Briggs & Stratton Brandstof Stabilisator, Onderdeelnummer 999005.)
4. Onderdelen die zijn ingelopen of gebroken doordat een motor was gebruikt met onvoldoende- of vervuilde smeerolie, of een verkeerde gradatie smeerolie (controleer het oliepeil dagelijks of na iedere 8 bedrijfsuren. Zonodig bijvullen en verversen na de aanbevolen intervallen.) OIL GARD® kan mogelijk een draaiende motor niet uitschakelen. Motorschade kan optreden wanneer de olie niet correct op peil gehouden wordt. Lees de Gebruiksaanwijzing.
5. Reparatie of afstelling van bijbehorende onderdelen en samenstellen zoals koppelingen, aandrijvingen, afstandbedieningen enz. die geen Briggs & Stratton fabriekaat zijn.
6. Schade of slijtage die veroorzaakt is door het binnengedringen van vuil doordat de luchtfilter verkeerd is onderhouden of weer gemonteerd, of wanneer een niet-origineel

luchtfiltrelement of -patroon wordt gebruikt. (Volgens de aanbevolen intervallen, het schuimplastic "Oil-Foam" element of het schuim voorfilter reinigen en inoliën en de patroon vervangen.) Lees de Gebruiksaanwijzing.

7. Onderdelen die beschadigd zijn door over toeren draaien of oververhitting veroorzaakt door gras, vuil of verontreinigingen, die de koelvinnen aflichten of het vliegwielf gebied verstoppert, of veroorzaakt door het gebruik van de motor in een afgesloten ruimte zonder voldoende ventilatie (Reinig de vinnen op cilinder, cilinderkop en vliegwielf volgens de aanbevolen intervallen.) Lees de Bedrijfs- & Onderhouds Instructies.
8. Motor- of machine onderdelen die gebroken zijn door overmatig trillen, veroorzaakt door een losse motorbevestiging, losse maaimessen, ongebalanceerde messen of losse- of ongebalanceerde aandrijvingen, verkeerde bevestiging van de machine aan de motor krukas, over toeren draaien of ander misbruik tijdens bedrijf.
9. Een kromme of gebroken krukas als gevolg van het raken van een hard voorwerp door het maaien van een motormaaier, of als gevolg van een overmatig gespannen V-snaar.
10. Normaal onderhoud of afstelling van de motor.
11. Defect raken van de motor of een motoronderdeel, zoals verbrandingskamer, kleppen, klepzetsels, klepgeleiders, of verbrande startmotorwikkelingen, veroorzaakt door het gebruik van alternatieve brandstoffen, zoals LPG, aardgas, veranderde benzines, etc.

Garantie is alleen verkrijgbaar via servicedealers, die daarvoor door Briggs & Stratton Corporation of door de door haar aangewezen importeur zijn geautoriseerd. Uw dichtstbijzijnde geautoriseerde service dealer is te vinden in een door de Briggs & Stratton importeur verstrekte lijst of in de "Gouden Gids™", onder "Motoren, Benzine", "Benzinemotoren", "Gazonmaaiers," of een dergelijke categorie.

| Briggs & Stratton Motoren Zijn Gemaakt Onder Eén Of Meer Van De Volgende Patenten: Design D-247,177 (Andere Patenten Aanvraagdad) | | | | | | | | | | |
|-----------------------------------------------------------------------------------------------------------------------------------|-----------|-----------|-----------|-----------|-----------|-----------|-----------|-----------|-----------|-----------|
| 6,691,683 | 6,520,141 | 6,325,036 | 6,145,487 | 6,012,420 | 5,803,035 | 5,548,955 | 5,243,878 | 5,138,996 | 4,875,448 | D 476,629 |
| 6,647,942 | 6,495,267 | 6,311,663 | 6,142,257 | 5,992,367 | 5,765,713 | 5,546,901 | 5,235,943 | 5,086,890 | 4,819,593 | D 457,891 |
| 6,622,683 | 6,494,175 | 6,284,123 | 6,135,426 | 5,904,124 | 5,732,555 | 5,445,014 | 5,234,038 | 5,070,829 | 4,720,638 | D 368,187 |
| 6,615,787 | 6,472,790 | 6,263,852 | 6,116,212 | 5,894,715 | 5,645,025 | 5,503,125 | 5,228,487 | 5,058,544 | 4,719,682 | D 375,963 |
| 6,617,725 | 6,460,502 | 6,260,529 | 6,105,548 | 5,887,678 | 5,642,701 | 5,501,203 | 5,197,426 | 5,040,644 | 4,633,556 | D 309,457 |
| 6,603,227 | 6,456,515 | 6,242,828 | 6,347,614 | 5,852,951 | 5,628,352 | 5,497,679 | 5,197,425 | 5,009,208 | 4,630,498 | D 372,871 |
| 6,595,897 | 6,382,166 | 6,239,709 | 6,082,323 | 5,843,345 | 5,619,845 | 5,320,795 | 5,197,422 | 4,996,956 | 4,522,080 | D 361,771 |
| 6,595,176 | 6,369,532 | 6,237,555 | 6,077,063 | 5,823,153 | 5,606,948 | 5,301,643 | 5,191,864 | 4,977,879 | 4,520,288 | D 356,951 |
| 6,584,964 | 6,356,003 | 6,230,678 | 6,064,027 | 5,819,513 | 5,606,851 | 5,271,363 | 5,188,069 | 4,977,877 | 4,512,499 | D 309,457 |
| 6,557,833 | 6,349,688 | 6,213,083 | 6,040,767 | 5,813,384 | 5,605,130 | 5,269,713 | 5,186,142 | 4,971,219 | 4,453,507 | D 308,872 |
| 6,542,074 | 6,347,614 | 6,202,616 | 6,014,808 | 5,809,958 | 5,497,679 | 5,265,700 | 5,150,674 | 4,895,119 | 4,430,984 | D 308,871 |

Fig. 4

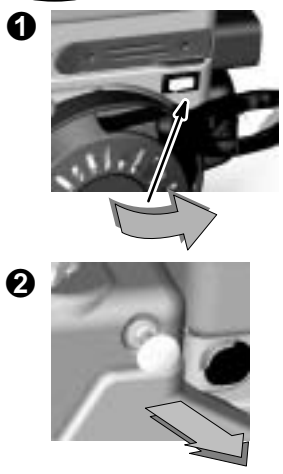


Fig. 5

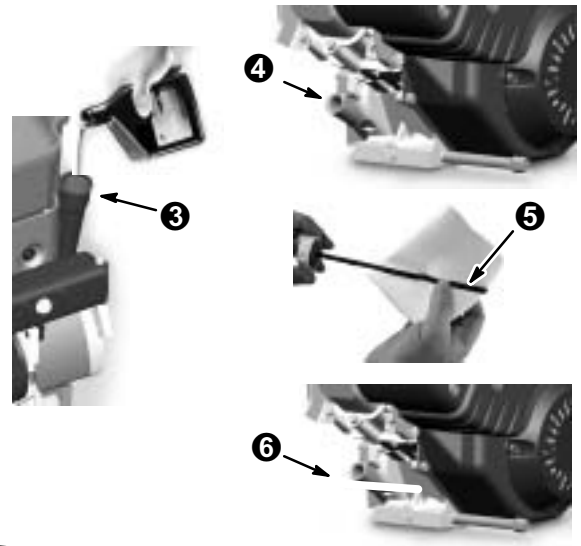
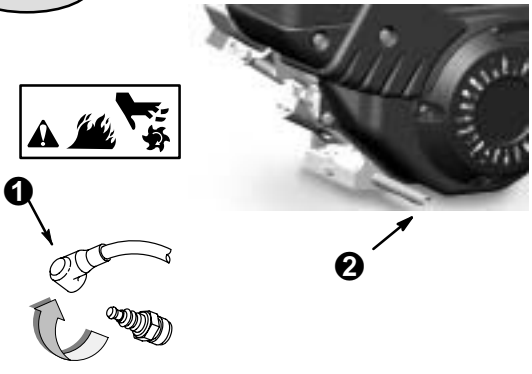


Fig. 6

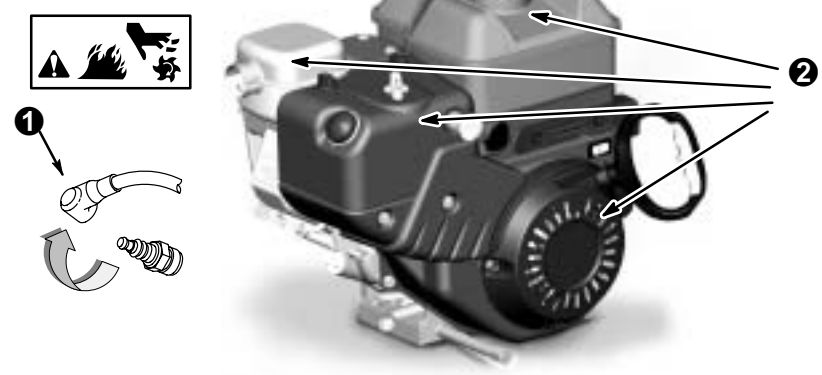


Fig. 7

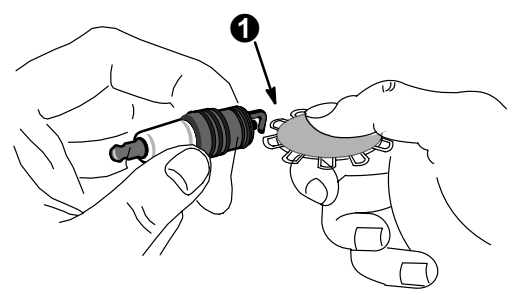


Fig. 8

