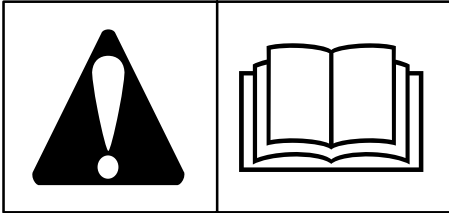


120000, 150000, 200000, 210000



PowerBuilt™

SNOW

- ⓐ *Operating & Maintenance Instructions*
- ⓓ *Betriebsanleitung & Wartungsvorschriften*
- ⓓⓀ *Drifts- og vedligeholdelsesvejledning*
- ⓔ *Instrucciones de Mantenimiento & Operación*
- ⓕ *Instructions d'utilisation et de maintenance*
- ⓖⓔ *Οδηγίες Λειτουργίας & Συντήρησης*
- ⓖ *Istruzioni per l'uso e la manutenzione*
- Ⓝ *Anvisninger for bruk og vedlikehold*
- ⓃⓁ *Gebruiksaanwijzing*
- ⓓ *Instruções de operação e de manutenção*
- Ⓢ *Instruktionsbok*
- Ⓢⓕ *Käyttö & Huolto-ohjeet*



Fig. 1

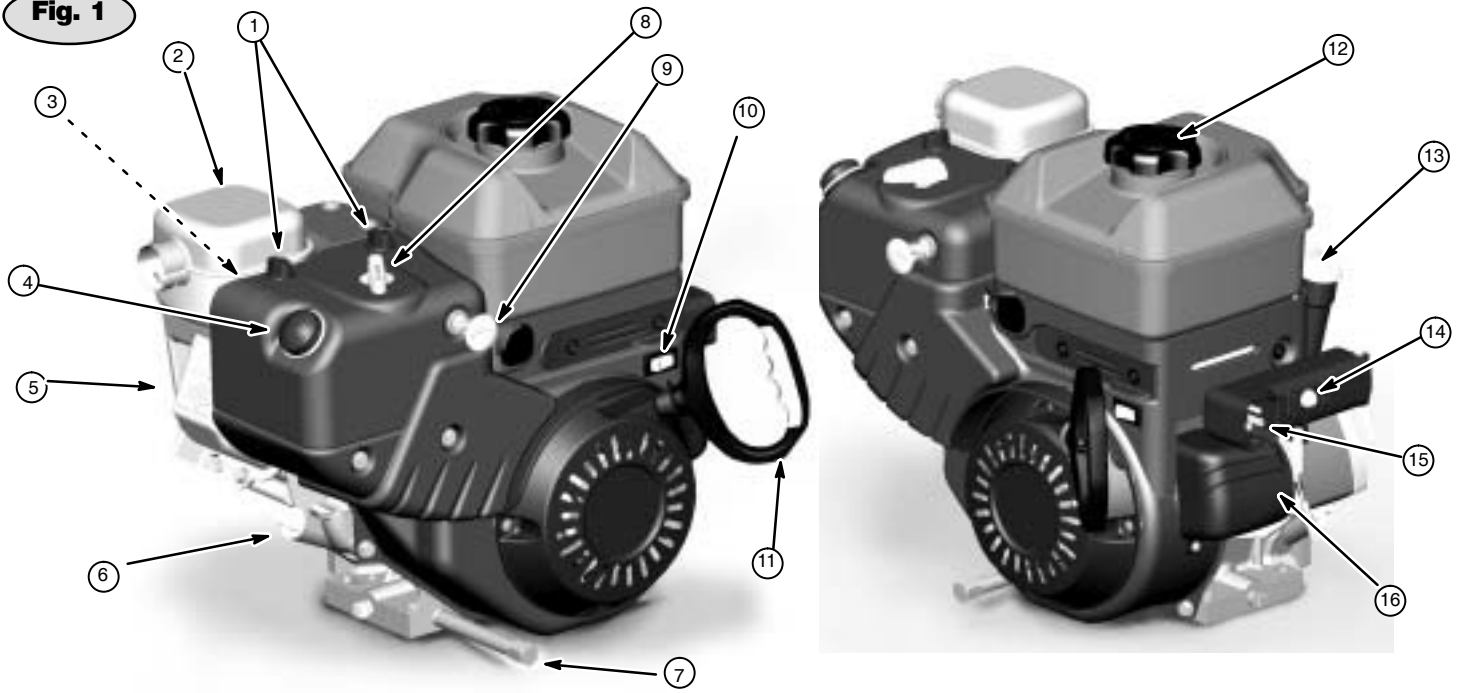


Fig. 2

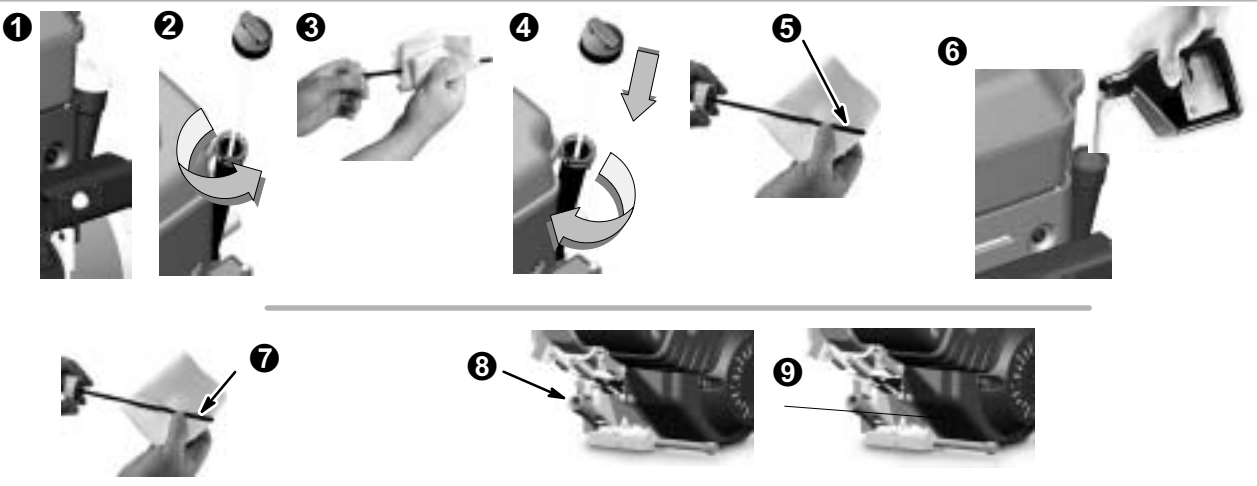
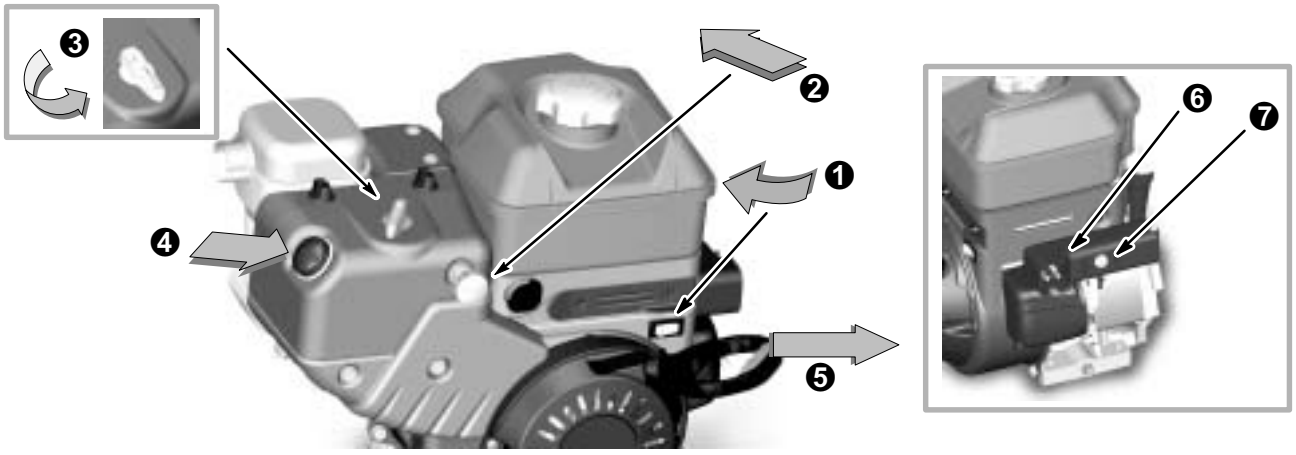


Fig. 3



Σημείωση: (Μόνο για τους κινητήρες που χρησιμοποιούνται στις Η.Π.Α.) Τις εργασίες συντήρησης, αντικατάστασης και επισκευής των συσκευών και συστημάτων ελέγχου εκπομπών κινητήρων που χρησιμοποιούνται εκτός δρόμου μπορούν να αναλαμβάνουν ιδιώτες ή εταιρίες επισκευής. Ωστόσο, για εργασίες επισκευής χωρίς επιβάρυνση, σύμφωνα με τους όρους και τις προϋποθέσεις που ορίζονται στη δήλωση εγγύησης της Briggs & Stratton, τη συντήρηση ή την επισκευή εξαρτημάτων της διάταξης ελέγχου εκπομπών ή την αντικατάστασή τους πρέπει να αναλαμβάνει εξουσιοδοτημένος αντιπρόσωπος του κατασκευαστή.



ΕΞΑΡΤΗΜΑΤΑ ΚΙΝΗΤΗΡΑ

Σχ. 1 Power Built™

Μοντέλα χιονιού

- ① Συνδετήρες του προστατευτικού καλύμματος από το χιόνι για πρόσβαση στο μπουζί
- ② Εξάτμηση
- ③ Μπουζί *
- ④ Πουάρ (φούσκα) βενζίνης
- ⑤ **Κινητήρας Μοντέλο Τύπος** **Κωδικός**
xxxxxx xxxxxx xxxxxxxx
- ⑥ Χαμηλή στάθμη λαδιού
- ⑦ Διάταξη αποστράγγισης λαδιού
- ⑧ Μοχλός αέρα
- ⑨ Κλειδί ασφαλείας Πίεσης/Ελέξης
- ⑩ Διακόπτης παύσης
- ⑪ Χειρολαβή σχοινού
- ⑫ Πώμα πλήρωσης καυσίμου
- ⑬ Δείκτης στάθμης λαδιού / πώμα πλήρωσης λαδιού
- ⑭ Κομπι ηλεκτρικής εκκίνησης
- ⑮ Υποδοχή ισχύος
- ⑯ Ηλεκτρικός εκκινήτης

Γράψτε εδώ το **Μοντέλο**, τον Τύπο, και τον Κωδικό του κινητήρα σας για μελλοντική χρήση.

Γράψτε εδώ την ημερομηνία αγοράς για μελλοντική χρήση.

ΤΕΧΝΙΚΕΣ ΠΛΗΡΟΦΟΡΙΕΣ

Ονομαστικές Τιμές Ισχύος

Οι ονομαστικές τιμές ισχύος για ένα μεμονωμένο μοντέλο κινητήρα διαμορφώνονται αρχικά με βάση τον κώδικα J1940 (Διαδικασία Καθορισμού Ονομαστικής Ισχύος & Ροπής Στρέψης Μικρών Κινητήρων) του SAE (Εταιρία Μηχανικών Αυτοκινήτων) (Αναθεώρηση 2002-05). Δεδομένης της ευρείας γκάμας των προϊόντων στα οποία τοποθετούνται οι κινητήρες μας, καθώς και των ποικίλων περιβαλλοντικών θεμάτων που σχετίζονται με τη λειτουργία του εξοπλισμού, ενδέχεται ο κινητήρας που αγοράσατε να μην αναπτύσσει την ονομαστική ιπποδύναμη όταν χρησιμοποιείται σε εξοπλισμό παραγωγής ισχύος (πραγματική "επίτπου" ισχύς). Η απόκλιση αυτή οφείλεται σε πολλούς παράγοντες στους οποίους περιλαμβάνονται, μεταξύ άλλων: οι υψομετρικές διαφορές, η θερμοκρασία, η βαρομετρική πίεση, η υγρασία, το καύσιμο, η λίπανση του κινητήρα, η μέγιστη ταχύτητα κινητήρα, οι παραλλαγές από κινητήρα σε κινητήρα, ο σχεδιασμός του συγκεκριμένου εξοπλισμού παραγωγής ισχύος, ο τρόπος χειρισμού του κινητήρα, το στρώσιμο του κινητήρα για τη μείωση της τριβής και τον καθαρισμό των θαλάμων καύσης, οι ρυθμίσεις των βαλβίδων και του καρμπυρατέρ, και πολλοί άλλοι παράγοντες. Οι ονομαστικές τιμές ισχύος προσαρμόζονται επίσης μετά από σύγκριση με παρόμοιους κινητήρες, που χρησιμοποιούνται σε παραπλήσιες εφαρμογές, με αποτέλεσμα να μην αντιστοιχούν απαραίτητα στις τιμές που διαμορφώθηκαν με τους προαναφερθέντες κώδικες.

ΓΕΝΙΚΕΣ ΠΛΗΡΟΦΟΡΙΕΣ

Στην πολιτεία της Καλιφόρνια, οι OHV κινητήρες της σειράς 120000 πιστοποιούνται από τον αμερικανικό οργανισμό California Air Resources Board ότι ικανοποιούν τα πρότυπα εκπομπών καυσαερίων για 125 ώρες, οι κινητήρες της σειράς 150000, 200000 και 210000 πιστοποιούνται ότι ικανοποιούν τα πρότυπα εκπομπών καυσαερίων για 250 ώρες. Η πιστοποίηση αυτή δεν αποτελεί περαιτέρω εγγύηση για τον αγοραστή, τον κάτοχο ή τον χειριστή του κινητήρα σχετικά με την απόδοση ή τη διάρκεια ζωής του κινητήρα. Ο εν λόγω κινητήρας καλύπτεται αποκλειστικά και μόνο από τις εγγυήσεις για το προϊόν και τις εκπομπές που αναφέρονται στο παρόν εγχειρίδιο.

ΠΡΟΔΙΑΓΡΑΦΕΣ ΓΕΝΙΚΗΣ ΣΥΝΤΗΡΗΣΗΣ

Μοντέλα κατάλληλα για χιόνι Power Built™

Σειρά Μοντέλου 120000

Διάμετρος 68 mm (2,677 in.)
 Διαδρομή εμβόλου 56 mm (2,200 in.)
 Κυβισμός 206 cc (12,48 cu. in.)

Σειρά Μοντέλου 150000

Διάμετρος 75 mm (2,970 in.)
 Διαδρομή εμβόλου 56 mm (2,200 in.)
 Κυβισμός 249 cc (15,22 cu. in.)

Σειρά Μοντέλου 200000

Διάμετρος 79 mm (3,120 in.)
 Διαδρομή εμβόλου 62 mm (2,438 in.)
 Κυβισμός 305 cc (18,64 cu. in.)

Σειρά Μοντέλου 210000

Διάμετρος 84 mm (3,300 in.)
 Διαδρομή εμβόλου 62 mm (2,438 in.)
 Κυβισμός 342 cc (20,85 cu. in.)

Διάκενο βαλβίδας μετά την εγκατάσταση των ελατηρίων της βαλβίδας και με το έμβολο να περνάει το άνω νεκρό σημείο κατά 6 mm. Ελέγξτε όταν ο κινητήρας είναι κρύος.

Είσοδος 0,10-0,15 mm (0,004-0,006 in.)

Έξοδος 0,23-0,28 mm (0,009-0,011 in.)

Διάκενο αέρος της θωράκισης 0,25-0,36 mm (0,010-0,014 in.)

Διάκενο μπουζί 0,76 mm (0,030 in.)

ΠΡΟΦΥΛΑΞΕΙΣ ΑΣΦΑΛΕΙΑΣ



ΠΡΙΝ ΑΠΟ ΤΗ ΛΕΙΤΟΥΡΓΙΑ ΤΟΥ ΚΙΝΗΤΗΡΑ

- Διαβάστε όλες τις Οδηγίες Λειτουργίας & Συντήρησης ΚΑΙ τις αντίστοιχες οδηγίες του μηχανήματος στο οποίο χρησιμοποιείται ο παρών κινητήρας.*
- Η μη τήρηση των οδηγιών μπορεί να επιφέρει σοβαρό τραυματισμό ή θάνατο.

* Η Briggs & Stratton δεν γνωρίζει απαραίτητα σε ποιο είδος εξοπλισμού πρόκειται να χρησιμοποιηθεί ο παρών κινητήρας. Γι' αυτό το λόγο, θα πρέπει να διαβάσετε προσεκτικά και να κατανοήσετε τις οδηγίες λειτουργίας του μηχανήματος πάνω στο οποίο έχει τοποθετηθεί ο κινητήρας.

ΟΙ ΟΔΗΓΙΕΣ ΛΕΙΤΟΥΡΓΙΑΣ & ΣΥΝΤΗΡΗΣΗΣ ΠΕΡΙΕΧΟΥΝ ΠΛΗΡΟΦΟΡΙΕΣ ΑΣΦΑΛΕΙΑΣ ΟΙ ΟΠΟΙΕΣ

- Σας επισημαίνουν τους κινδύνους σε σχέση με τους κινητήρες
- Σας ενημερώνουν για τις πιθανότητες τραυματισμού σε σχέση με τους συγκεκριμένους κινδύνους, και
- Σας υποδεικνύουν πώς να αποφεύγετε τους τραυματισμούς ή να μειώνετε τις πιθανότητες τραυματισμού.

Το σύμβολο συναγερμού συνοδεύεται από μια ενδεικτική λέξη (ΚΙΝΔΥΝΟΣ, ΠΡΟΕΙΔΟΠΟΙΗΣΗ ή ΠΡΟΣΟΧΗ), δηλωτική της πιθανότητας τραυματισμού και της δεχόμενης σοβαρότητας αυτού. Επιπλέον, μπορεί να χρησιμοποιείται ένα σύμβολο κινδύνου, ενδεικτικό του τύπου κινδύνου.



Η ένδειξη **ΚΙΝΔΥΝΟΣ** δηλώνει κίνδυνο ο οποίος, εάν δεν αποφευχθεί, **θα προκαλέσει θάνατο ή σοβαρό τραυματισμό.**



Η ένδειξη **ΠΡΟΕΙΔΟΠΟΙΗΣΗ** δηλώνει κίνδυνο ο οποίος, εάν δεν αποφευχθεί, **θα μπορούσε να προκαλέσει θάνατο ή σοβαρό τραυματισμό.**



Η ένδειξη **ΠΡΟΣΟΧΗ** δηλώνει κίνδυνο ο οποίος, εάν δεν αποφευχθεί, **ίσως να προκαλέσει τραυματισμό μικρού ή μεσαίου βαθμού.**

Η ένδειξη **ΠΡΟΣΟΧΗ**, όταν χρησιμοποιείται **χωρίς** το σύμβολο συναγερμού, δηλώνει μια κατάσταση η οποία **θα μπορούσε να προκαλέσει βλάβη του κινητήρα.**



ΠΡΟΕΙΔΟΠΟΙΗΣΗ



Τα αέρια που εκπέμπει ο παρών κινητήρας περιέχουν χημικές ουσίες οι οποίες, σύμφωνα με έρευνες που πραγματοποιήθηκαν στην Πολιτεία της Καλιφόρνια, προκαλούν καρκίνο, γενετικές ατέλειες, ή άλλες γενετικές βλάβες.

Σύμβολα Κινδύνου και η Σημασία τους



Φωτιά

Έκρηξη

Ηλεκτροπληξία

Θερμική Επιφάνεια

Κλώστωμα

Τοξικές Αναθυμιάσεις

Κινούμενα Εξαρτήματα

Διεθνή σύμβολα και η σημασία τους



Συναγερμός Ασφάλειας

Τσοκ Αέρα

Λάδι

Καύσιμο

Διαβάστε το Εγχειρίδιο Λειτουργίας

Ανοικτό Κλειστό (On Off)

Stop

Διακοπή Παροχής Καυσίμου

ΠΡΟΕΙΔΟΠΟΙΗΣΗ

Η εκκίνηση του κινητήρα προκαλεί σπινθηρισμούς. Οι σπινθηρισμοί μπορούν να προκαλέσουν ανάφλεξη παρακείμενων εύφλεκτων αερίων. Θα μπορούσαν να προκληθούν έκρηξη και φωτιά.

- Εάν στην περιοχή υπάρχει διαρροή φυσικού αερίου ή υγραερίου, μην εκκινήτε τον κινητήρα.
- Μην χρησιμοποιείτε ρευστά εκκίνησης υπό πίεση. Οι αναθυμιάσεις είναι εύφλεκτες.

ΠΡΟΕΙΔΟΠΟΙΗΣΗ

Η βενζίνη και οι αναθυμιάσεις της αποτελούν εξαιρετικά εύφλεκτες και εκρηκτικές ουσίες. Ενδεχόμενη φωτιά ή έκρηξη μπορούν να προκαλέσουν σοβαρά εγκαύματα ή θάνατο.

ΚΑΤΑ ΤΗΝ ΑΝΑΠΛΗΡΩΣΗ ΚΑΥΣΙΜΟΥ

- Σβήστε τον κινητήρα (θέση OFF) και αφήστε τον να κρυώσει για τουλάχιστον 2 λεπτά προτού να αφαιρέσετε το πάμα του δοχείου καυσίμου.
- Γεμίστε το δοχείο καυσίμου σε εξωτερικό ή καλά αεριζόμενο χώρο.
- Μην υπερπληρώνετε το δοχείο καυσίμου. Αφήστε ένα κενό περίπου 1-1/2 ίντσες κάτω από το χαμηλότερο σημείο του ανοίγματος πλήρωσης ώστε να είναι δυνατή η διαστολή του καυσίμου.
- Φροντίστε ώστε η βενζίνη να μην έρχεται σε επαφή με σπινθήρες, γυμνές φλόγες, ενδεικτικές λυχνίες, θερμότητα, και άλλες πηγές ανάφλεξης.
- Ελέγχετε συχνά τις σωληνώσεις καυσίμου, το δοχείο καυσίμου, το πάμα και τα εξαρτήματα για ρωγμές και διαρροές. Κάντε αντικαταστάσεις εάν είναι απαραίτητο.

ΚΑΤΑ ΤΗΝ ΕΚΚΙΝΗΣΗ ΤΟΥ ΚΙΝΗΤΗΡΑ

- Βεβαιωθείτε ότι το μπουζί, η εξάτμιση και το πάμα του ντεπόζιτου καυσίμου βρίσκονται στη θέση τους.
- Μην προσπαθείτε να εκκινήσετε τον κινητήρα με βγαλμένο το μπουζί.
- Εάν χυθεί καύσιμο, περιμένετε έως ότου εξατμιστεί προτού να προβείτε σε εκκίνηση του κινητήρα.
- Εάν ο κινητήρας μπουκώσει, θέστε το τσοκ του αέρα στη θέση OPEN/RUN, θέστε το μοχλό του γκαζιού στη θέση FAST και τραβήξτε το σχονί εκκίνησης επανειλημμένα έως ότου ο κινητήρας τεθεί σε λειτουργία.

ΚΑΤΑ ΤΟ ΧΕΙΡΙΣΜΟ ΤΟΥ ΕΞΟΠΛΙΣΜΟΥ

- Μην δίνετε στον κινητήρα ή τον εξοπλισμό κλίση με γωνία που προκαλεί έκχυση βενζίνης.
- Μην κλείνετε τον αέρα στο καρμπυρατέρ για να σταματήσετε τον κινητήρα.

ΚΑΤΑ ΤΗ ΜΕΤΑΦΟΡΑ ΤΟΥ ΕΞΟΠΛΙΣΜΟΥ

- Μεταφέρετε τον εξοπλισμό με το δοχείο καυσίμου ΑΔΕΙΟ.

ΓΙΑ ΤΗΝ ΑΠΟΘΗΚΕΥΣΗ ΒΕΝΖΙΝΗΣ Ή ΕΞΟΠΛΙΣΜΟΥ ΜΕ ΓΕΜΑΤΟ ΔΟΧΕΙΟ ΚΑΥΣΙΜΟΥ

- Αποθηκεύετε μακριά από φούρνους, θερμάστρες, θερμοσίφωνες ή άλλες συσκευές που χρησιμοποιούν ενδεικτική λυχνία ή άλλες ενδεχόμενες πηγές ανάφλεξης των αναθυμιάσεων της βενζίνης.

ΠΡΟΕΙΔΟΠΟΙΗΣΗ

Οι κινητήρες εκπέμπουν μονοξειδίο του άνθρακα, ένα άοσμο, άχρωμο, δηλητηριώδες αέριο. Η εισπνοή του μονοξειδίου του άνθρακα μπορεί να προκαλέσει ναυτία, λιποθυμία ή θάνατο.

- Προβείτε σε εκκίνηση και λειτουργία του κινητήρα σε εξωτερικό χώρο.
- Μην προβαίνετε σε εκκίνηση και λειτουργία του κινητήρα σε κλειστό χώρο, ακόμη και αν οι πόρτες και τα παράθυρα είναι ανοικτά.

ΠΡΟΕΙΔΟΠΟΙΗΣΗ

Το γρήγορο τύλιγμα του σχονιού εκκίνησης (βιαιο τράβηγμα) θα τραβήξει το χέρι και τον βραχίονά σας προς τον κινητήρα πριν προλάβετε να αφήσετε το σχονί. Ενδέχεται να υψοσταίτε κατάγματα, συντριπτικά κατάγματα, μώλωπες ή διαστρέμματα.

- Κατά την εκκίνηση του κινητήρα, τραβήξτε το σχονί αργά μέχρι να συναντήσετε αντίσταση, και στη συνέχεια τραβήξτε απότομα.
- Πριν να εκκινήσετε τον κινητήρα, αφαιρέστε όλα τα εξωτερικά φορτία του εξοπλισμού/ κινητήρα.
- Εξαρτήματα άμεσης ζεύξης όπως, μεταξύ άλλων, λεπίδες, πτερωτές, τροχαλίες, αλυστροχοί, κλπ., πρέπει να ασφαλιζονται.

ΠΡΟΕΙΔΟΠΟΙΗΣΗ

Η λειτουργία των κινητήρων παράγει θερμότητα. Τα εξαρτήματα του κινητήρα, και ιδιαίτερα η εξάτμιση, λαμβάνουν εξαιρετικά υψηλές θερμοκρασίες. Τυχόν επαφή μπορεί να προκαλέσει σοβαρά εγκαύματα. Υπολείμματα καύσιμων υλών, όπως φύλλα, γρασίδι, φύλλα θάμνων, κλπ. μπορούν να πιάσουν φωτιά.

- Μην αγγίζετε την εξάτμιση, τον κύλινδρο του κινητήρα και τα πτερύγια όσο είναι ακόμη θερμά.
- Απομακρύνετε τα συσσωρευμένα καύσιμα υλικά από την περιοχή της εξάτμισης και του κυλίνδρου.
- Εγκαταστήστε και διατηρείτε σε λειτουργική κατάσταση μια σίτα απορρόφησης σπινθηρών πριν τη χρήση του εξοπλισμού σε δασώδη, χλοώδη, θαμνώδη άγρια περιοχή, όπως απαιτείται από τη νομοθεσία της πολιτείας της Καλιφόρνια (Τμήμα 4442 του Κώδικα περί Φυσικών Πόρων της Καλιφόρνια). Παρόμοιοι νόμοι ενδέχεται να ισχύουν και σε άλλες πολιτείες. Στην περίπτωση ομοσπονδιακού εδάφους ισχύει η ομοσπονδιακή νομοθεσία.

ΠΡΟΕΙΔΟΠΟΙΗΣΗ

Τα περιστρεφόμενα εξαρτήματα μπορούν να αγγίξουν ή να μαγκώσουν χέρια, πόδια, μαλλιά, ρούχα ή αξεσουάρ. Ενδέχεται να προκληθεί ακρωτηριασμός ή σοβαρής μορφής κατατεμαχισμός.

- Όταν χειρίζεστε τον εξοπλισμό φροντίστε ώστε οι προσωπιακές να βρίσκονται εγκαταστημένες στη θέση τους.
- Κρατάτε τα χέρια και τα πόδια σας μακριά από τα περιστρεφόμενα εξαρτήματα.
- Μαζέψτε τα μαλλιά σας, εάν είναι μακριά, και αφαιρέστε τυχόν κοσμήματα.
- Μην φοράτε ρούχα που εφαρμόζουν χαλαρά επάνω σας, κορδόνια που κρέμονται ή είδη που θα μπορούσαν να πιαστούν στα περιστρεφόμενα εξαρτήματα του κινητήρα.

ΠΡΟΕΙΔΟΠΟΙΗΣΗ

Τυχόν ακούσιες σπινθηρισμοί μπορούν να προκαλέσουν φωτιά ή ηλεκτροπληξία. Τυχόν ακούσια εκκίνηση μπορεί να προκαλέσει εμπλοκή μέλους στον κινητήρα, ακρωτηριασμό, ή κατατεμαχισμό.

ΠΡΙΝ ΑΠΟ ΤΗΝ ΕΚΤΕΛΕΣΗ ΡΥΘΙΣΕΩΝ Ή ΕΠΙΣΚΕΥΩΝ

- Αποσυνδέστε το καλώδιο του μπουζι και απομακρύνετε το από το μπουζί.

ΚΑΤΑ ΤΟΝ ΕΛΕΓΧΟ ΓΙΑ ΣΠΙΝΘΗΡΑ

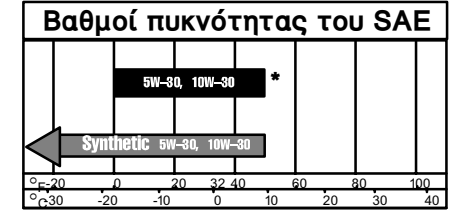
- Χρησιμοποιείτε εγκεκριμένη διάταξη δοκιμής μπουζι.
- Μην κάνετε έλεγχο για σπινθήρα με βγαλμένο το μπουζί.

ΣΥΣΤΑΣΕΙΣ ΓΙΑ ΤΟ ΛΑΔΙ

ΠΡΟΣΟΧΗ:

Ο κινητήρας αποστέλλεται από τη Briggs & Stratton χωρίς λάδι. Πριν να τον εκκινήσετε, γεμίστε τον με λάδι. Μην τον υπερπληρώνετε.

Χρησιμοποιείτε λάδι υψηλής ποιότητας, κατάταξης «Γ» συντήρησης SF, SG, SH, SJ» ή υψηλότερης. Για λειτουργία σε θερμοκρασίες κάτω των 32° F (0° C), η Briggs & Stratton συνιστά τη χρήση συνθετικού λαδιού. Εάν δεν διατίθεται συνθετικό λάδι, το μη συνθετικό λάδι 5W-30 P/N 100030C (32 oz.) της Briggs & Stratton αποτελεί αποδεκτό υποκατάστατο. Τα λάδια αυτά δε χρειάζονται ειδικά βελτιωτικά. Μην αναμειγνύετε λάδι με βενζίνη. Επιλέγεται το βαθμό ιξώδους του λαδιού κατά SAE από αυτόν τον πίνακα, ο οποίος τη συσχετίζει με την προβλεπόμενη θερμοκρασία εκκίνησης πριν την επόμενη αλλαγή λαδιού.



* Οι αερόμκτοι κινητήρες θερμαίνονται περισσότερο από ότι οι αυτοκίνητοι κινητήρες. Η χρήση μη συνθετικών λαδιών πολλαπλού ιξώδους (5W-30, 10W-30, κλπ.) σε θερμοκρασίες άνω των 40° F (4° C) θα έχει ως αποτέλεσμα την αυξημένη κατανάλωση λαδιού. Όταν χρησιμοποιείτε λάδι πολλαπλού ιξώδους, ελέγχετε συχνότερα τη στάθμη του λαδιού.

Σημείωση: Το συνθετικό λάδι που φέρει την ένδειξη ILSAC GF-2 πιστοποίησης κατά API, και το σύμβολο API (φαίνεται αριστερά), με κατάταξη "SJ/CF ENERGY CONSERVING" ή υψηλότερη, είναι αποδεκτό να όλες τις θερμοκρασίες. **Η χρήση συνθετικού λαδιού δεν μεταβάλλει την απαιτούμενη συχνότητα αλλαγής του λαδιού.**

Χωρητικότητα λαδιού

Μοντέλο της Σειράς 120000/150000 0,5 λίτρα (18 oz.)
Μοντέλο της Σειράς 200000/210000 0,84 λίτρα (28 oz.)

Σχ. 2

Ελέγξτε τη στάθμη λαδιού.

Τοποθετήστε τον κινητήρα σε οριζόντια θέση και καθαρίστε το σημείο γύρω από το στόμιο πλήρωσης 1.

Αφαιρέστε το δείκτη της στάθμης του λαδιού 2, καθαρίστε το με καθαρό πανί 3, επανατοποθετήστε τον και σφίξτε τον ξανά 4. Αφαιρέστε τον δείκτη της στάθμης του λαδιού και ελέγξτε τη στάθμη. Το λάδι πρέπει να φθάνει ως την ένδειξη FULL (γεμάτο) 5. Αν απαιτείται λάδι, προσθέστε το αργά 6. Αποφύγετε την υπερπλήρωση 7.

-H-
Αφαιρέστε το πάμα πλήρωσης λαδιού 8. Η στάθμη λαδιού πρέπει να φθάνει μέχρι το σημείο υπερχειλίσσης 9.

Σφίξτε τον δείκτη λαδιού ή το πάμα πλήρωσης λαδιού καλά πριν εκκινήσετε τον κινητήρα.

ΣΥΣΤΑΣΕΙΣ ΓΙΑ ΤΟ ΚΑΥΣΙΜΟ

Χρησιμοποιήστε καθαρή, φρέσκια, αμόλυβδη απλή βενζίνη με αριθμό οκτανίων τουλάχιστον 85. Μπορεί να χρησιμοποιηθεί και κοινή βενζίνη, αν υπάρχει και δε διατίθεται αμόλυβδη. Η ποσότητα της βενζίνης που αγοράζετε να είναι τέτοια ώστε να μπορεί να καταναλωθεί σε διάστημα 30 ημερών. Βλέπε οδηγίες αποθήκευσης.

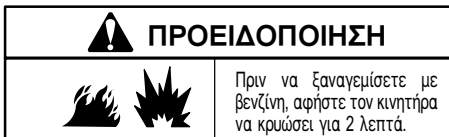
Στις Η.Π.Α. απαγορεύεται η χρήση βενζίνης με μόλυβδο. Μερικοί τύποι καυσίμου, οι λεγόμενες οξυγονωμένες ή αναμορφωμένες βενζίνες, αποτελούν μίγματα βενζίνης με αλκοόλες ή αιθέρες. Μεγάλες ποσότητες τέτοιων μιγμάτων μπορούν να προκαλέσουν βλάβη στο σύστημα καύσης ή προβλήματα στην απόδοση. Σε περίπτωση που παρατηρηθούν ανωμαλίες κατά τη λειτουργία του κινητήρα, χρησιμοποιήστε βενζίνη με χαμηλότερη περιεκτικότητα σε αλκοόλες και αιθέρες.

Ο παρών κινητήρας έχει πιστοποιηθεί για λειτουργία με βενζίνη. Σύστημα Ελέγχου Εκπομπών Καυσαερίου: EM (Τροποποιησείς Κινητήρα).

Μην χρησιμοποιείτε βενζίνη που περιέχει μεθανόλη. Μην αναμινύετε βενζίνη με λάδι.

Για προστασία του κινητήρα συνιστούμε τη χρήση Σταθεροποιητικού Βενζίνης της Briggs & Stratton το οποίο διατίθεται από εξουσιοδοτημένο αντιπρόσωπο της Briggs & Stratton.

ΠΡΟΣΘΗΚΗ ΚΑΥΣΙΜΟΥ



Προτού αφαιρέσετε το πώμα του δοχείου καυσίμου, καθαρίστε την περιοχή γύρω από το πώμα πλήρωσης καυσίμου. Γεμίστε το δοχείο καυσίμου αφήνοντας ένα κενό περίπου 1-1/2 ίντσες κάτω από το στόμιο ώστε να είναι δυνατή η διάχυση του καυσίμου. Μην υπερπληρώνετε το δοχείο καυσίμου.

ΕΚΚΙΝΗΣΗ

Σχ. 3



Η εκκίνηση, αποθήκευση και τροφοδοσία με καύσιμο του μηχανήματος πρέπει να γίνεται σε οριζόντια θέση.

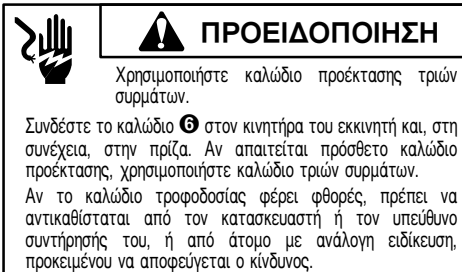
1. Ελέγξτε τη στάθμη λαδιού.
2. Θέστε τον διακόπτη ❶ στη θέση ON.
3. Ωθήστε το κλειδί ασφαλείας προς τα ΜΕΣΑ ❷.
4. Στρέψτε τον περιστρεφόμενο χειρομοχλό του τσοκ αέρα ❸ στη θέση CHOKE.
5. Πιέστε το πουάρ ❹.

Σημείωση: Εάν η θερμοκρασία είναι -9°C (15°F) ή υψηλότερη, πιέστε το πουάρ **δύο** φορές, ενώ αν είναι χαμηλότερη από -9°C (15°F) πιέστε το πουάρ **τέσσερις** φορές.

ΕΚΚΙΝΗΣΗ ΜΕ ΑΥΤΟΜΑΤΗ ΕΠΑΝΑΦΟΡΑ ΣΧΟΙΝΙΟΥ

1. Πιάστε τη χειρολαβή του σχοινιού εκκίνησης ❺. Τραβήξτε αργά έως ότου συναντήσετε αντίσταση, και στη συνέχεια τραβήξτε απότομα για να εκκινήσετε τον κινητήρα και να αποφύγετε το κλώτσημα.
2. Αφήστε τον κινητήρα να ζεσταθεί για αρκετά λεπτά, ρυθμίζοντας σταδιακά το τσοκ αέρα προς τη θέση RUN. Πριν από κάθε ρύθμιση του τσοκ, περιμένετε έως ότου ο κινητήρας λειτουργεί ομαλά.

ΗΛΕΚΤΡΙΚΟΣ ΕΚΚΙΝΗΣΗΣ



1. Πιέστε το κουμπί του εκκινήτη ❷.

ΠΡΟΣΟΧΗ:

Για να επιμηκύνετε τη διάρκεια ζωής του εκκινήτη χρησιμοποιήστε κύκλους εκκίνησης μικρού χρονικού διαστήματος (5 δευτερόλεπτα το μέγιστο και, στη συνέχεια, περιμένετε ένα λεπτό). Για τη φόρτιση της μπαταρίας ακολουθήστε τις οδηγίες του κατασκευαστή.

2. Αφήστε τον κινητήρα να ζεσταθεί για αρκετά λεπτά, ρυθμίζοντας σταδιακά το τσοκ αέρα προς τη θέση RUN. Πριν από κάθε ρύθμιση του τσοκ, περιμένετε έως ότου ο κινητήρας λειτουργεί ομαλά.
3. **ΣΗΜΑΝΤΙΚΟ!** Αφού θέσετε τον κινητήρα σε λειτουργία, αποσυνδέστε το σχοινί της προέκτασης από τον εκκινήτη.

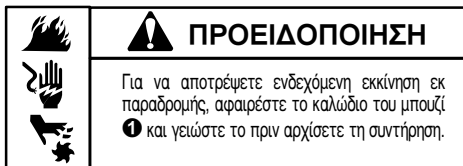
ΠΑΥΣΗ

Σχ. 4

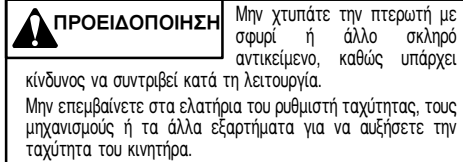
ΠΡΟΣΟΧΗ: Για να σταματήσετε τον κινητήρα, μη μετακινείτε το μοχλό του αέρα στη θέση CHOKE. Ενδέχεται να προκληθεί αντεπιστροφή σπινθήρα ή βλάβη στον κινητήρα.

1. Θέστε τον διακόπτη στη θέση ❶ OFF.
2. Τραβήξτε το κλειδί ασφαλείας ❷ προς τα ΕΞΩ.

ΣΥΝΤΗΡΗΣΗ



Για κάθε εργασία συντήρησης, σας συνιστούμε να επισκεπτεύετε εξουσιοδοτημένο αντιπρόσωπο της Briggs & Stratton. Χρησιμοποιείτε μόνο ανταλλακτικά της Briggs & Stratton.



Ακολουθήστε τα ημερολογιακά διαστήματα ή τις ώρες λειτουργίας, ανάλογα με το ποια συμπληρώνονται πρώτα. Μπορεί να χρειαστεί συχνότερη συντήρηση όταν η λειτουργία γίνεται υπό τις δύσκολες συνθήκες* που σημειώνονται παρακάτω.

Πρώτες 5 ώρες

- Αλλαγή λαδιού

Κάθε 8 ώρες ή κάθε μέρα

- Έλεγχος στάθμης λαδιού

Κάθε 50 ώρες ή κάθε εποχή

- Αλλαγή λαδιού
- Καθαρισμός και έλεγχος του απορροφητήρα σπινθήρων*, εάν υπάρχει

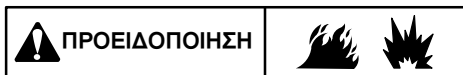
Κάθε 100 ώρες ή κάθε εποχή.

- Καθαρίστε/αντικαταστήστε το μπουζί**
- Αντικαταστήστε το φίλτρο καυσίμου, αν υπάρχει

* Ο καθαρισμός να γίνεται συχνότερα σε συνθήκες σκόνης ή όταν υπάρχουν αιωρούμενα υπολείμματα ή χόρτα.

** Σε ορισμένες περιπτώσεις, η τοπική νομοθεσία απαιτεί τη χρήση μπουζί με αντίσταση για να καταστρέφονται τα κύματα ανάφλεξης. Αν ο κινητήρας σας είχε αρχικά μπουζί με αντίσταση, πρέπει να χρησιμοποιήσετε τον ίδιο τύπο στις επόμενες αντικαταστάσεις.

Σχ. 5 ΑΛΛΑΓΗ ΛΑΔΙΟΥ ΚΙΝΗΤΗΡΑ



Αλλάξτε το λάδι μετά τις πρώτες 5 ώρες λειτουργίας. Αλλάξτε λάδι ενόσω ο κινητήρας είναι ζεστός. Ξαναγεμίστε με καινούργιο λάδι με το συνιστώμενο βαθμό πυκνότητας κατά SAE.

Αφαιρέστε το πώμα αποστράγγισης του λαδιού, ❷ και αδειάστε το λάδι. Αδειάζετε το λάδι κάθε 50 ώρες ή στην αρχή κάθε εποχής λειτουργίας. Τοποθετήστε εκ νέου το πώμα αποστράγγισης. Αφαιρέστε τον δείκτη λαδιού ❸ ή το πώμα πλήρωσης λαδιού ❹. Γεμίστε έως την ένδειξη FULL στο δείκτη λαδιού ❺, ή έως την ένδειξη μέγιστης πλήρωσης ❻ στο πώμα πλήρωσης λαδιού. Ελέγχετε τακτικά τη στάθμη του λαδιού.

Βεβαιωθείτε ότι η στάθμη του λαδιού διατηρείται στο σωστό επίπεδο. Να την ελέγχετε κάθε 8 ώρες ή ημερησίως, πριν εκκινήσετε τον κινητήρα. Βλέπε τη διαδικασία πλήρωσης λαδιού στο κεφάλαιο **Συστάσεις για το Λάδι**. Μην παραγεμίζετε.

Σχ. 6 ΔΙΑΤΗΡΗΣΤΕ ΤΟΝ ΚΙΝΗΤΗΡΑ ΚΑΘΑΡΟ



Περιοδικά να αφαιρείτε τα χόρτα και τα υπολείμματα καύσης που δημιουργούνται από τον κινητήρα. Μην ψεκάζετε τον κινητήρα με νερό για να τον καθαρίσετε, επειδή το νερό ενδέχεται να φθάσει στο καύσιμο. Καθαρίστε τον με μια βούρτσα ή με πεπιεσμένο αέρα.

Εάν η εξάτμιση είναι εξοπλισμένη με σίτα απορρόφησης σπινθήρων, αφαιρέστε την για καθαρισμό και επιθεώρηση. Αντικαταστήστε τη σίτα εάν έχει υποστεί ζημιά.

Για ομαλή λειτουργία, να διατηρείτε το μηχανισμό του ρυθμιστή ταχύτητας, τα ελατήρια, τους μοχλούς και το περίβλημα της διάταξης χειροκίνητης εκκίνησης 2 ελεύθερα από υπολείμματα.

ΣΥΝΤΗΡΗΣΗ ΤΟΥ ΜΠΟΥΖΙ

Σχ. 7

Να καθαρίζετε/να αντικαθιστάτε το μπουζί κάθε 100 ώρες ή κάθε εποχή, ανάλογα με το ποιο χρονικό διάστημα συμπληρώνεται πρώτο. Μπουζόκλειδο διαθέτουν όλοι οι εξουσιοδοτημένοι αντιπρόσωποι συντήρησης της Briggs & Stratton.

Το διάκενο στο μπουζί πρέπει 1 να είναι 76 mm ή 0,030 in.

ΘΕΣΗ ΜΠΟΥΖΙ

Σχ. 8

Αφαίρεση του καλύμματος προστασίας από το χιόνι

1. Αφαιρέστε το κλειδί προστασίας 1 και το μοχλό του τσοκ 2.
2. Αφαιρέστε τις βίδες 3 για να αποσυναρμολογήσετε το κάλυμμα προστασίας από το χιόνι 4 και βεβαιωθείτε ότι ο ελαστικός σωλήνας του πουάρ (φούσκα) και το καλώδιο ανάφλεξης παραμένουν συνδεδεμένα. 5 Αποκαλύπτεται το μπουζί 7.

Εγκατάσταση του καλύμματος προστασίας από το χιόνι

1. Κρατώντας τα καλώδια και τον ελαστικό σωλήνα μακριά από το βραχίονα στήριξης του καρμπυρατέρ, εγκαταστήστε το κάλυμμα προστασίας από το χιόνι. Σφίξτε τις βίδες.
2. Συνδέστε τον χειρομοχλό ελέγχου του τσοκ αέρα 7 με τον άξονα 8 του τσοκ στο καρμπυρατέρ. 9 Εάν η σύνδεση δεν γίνει όπως πρέπει, το τσοκ δεν θα λειτουργεί.

ΦΙΛΤΡΟ ΑΕΡΑ

Ο συγκεκριμένος κινητήρας δεν είναι εξοπλισμένος με φίλτρο αέρα. ΜΗΝ χρησιμοποιείτε τον κινητήρα αυτό για κανένα άλλο σκοπό εκτός από την απομάκρυνση του χιονιού.

ΣΥΣΤΗΜΑ ΤΡΟΦΟΔΟΣΙΑΣ ΚΑΥΣΙΜΟΥ



Τα ανταλλακτικά του συστήματος τροφοδοσίας καυσίμου (δοχείο, σωλήνες, βαλβίδες, κλπ.) πρέπει να είναι της ίδιας ποιότητας με τα αυθεντικά, διαφορετικά υπάρχει κίνδυνος φωτιάς.

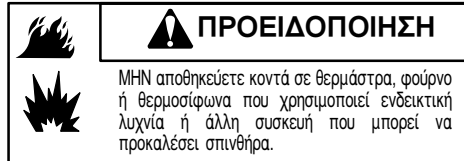
ΑΠΟΘΗΚΕΥΣΗ

Κινητήρες που αποθηκεύονται για χρονικό διάστημα μεγαλύτερο των 30 ημερών πρέπει να αδειάζονται από τυχόν υπολείμματα καυσίμου για να μη στομώνουν το σύστημα τροφοδοσίας καυσίμου και βασικά εξαρτήματα του καρμπυρατέρ.

Για την προστασία του κινητήρα συνιστούμε τη χρήση του Σταθεροποιητικού Καυσίμου της Briggs & Stratton, το οποίο μπορείτε να βρείτε σε όλα τα εξουσιοδοτημένα συνεργεία της Briggs & Stratton. Αναμίξτε το σταθεροποιητικό με τη βενζίνη μέσα στο δοχείο καυσίμου ή στο δοχείο αποθήκευσης. Λειτουργήστε για λίγο τον κινητήρα, έτσι ώστε να ανακυκλώσετε το σταθεροποιητικό μέσα από το καρμπυρατέρ. Ο κινητήρας και το καύσιμο μπορούν να εξακολουθήσουν να φυλάσσονται εκτός χρήσης για διάστημα 24 μηνών.

Σημείωση: Αν δε χρησιμοποιείτε σταθεροποιητικό ή ο κινητήρας λειτουργεί με βενζίνη που περιέχει αλκοόλη, π.χ. καύσιμο μηχανών, αδειάστε όλο το καύσιμο από το δοχείο και λειτουργήστε τον κινητήρα έως ότου σταματήσει από έλλειψη καυσίμου.

1. Αλλάξτε το λάδι.
2. Αφαιρέστε το μπουζί και χύστε περίπου 15 ml (1/2 oz.) λάδι κινητήρα μέσα στον κύλινδρο. Αντικαταστήστε το μπουζί και τραβήξτε ελαφρά το σχονί εκκίνησης για να διασκορπίσετε το λάδι.
3. Καθαρίστε το γρασίδι και τα υπολείμματα από τον κύλινδρο και τα πτερύγια της κεφαλής του, κάτω από το προστατευτικό δακτύλων και πίσω από την εξάτμιση.
4. Η αποθήκευση να γίνεται σε καθαρό και ξηρό μέρος αλλά ΟΧΙ κοντά σε θερμάστρα, φούρνο ή θερμοσίφωνα που χρησιμοποιεί ενδεικτική λυχνία ή άλλη συσκευή που μπορεί να προκαλέσει σπινθήρα.



ΕΞΥΠΗΡΕΤΗΣΗ

Απευθυνθείτε σε εξουσιοδοτημένο συνεργείο της Briggs & Stratton. Κάθε εξουσιοδοτημένο συνεργείο έχει τα γνήσια ανταλλακτικά της Briggs & Stratton και διαθέτει ειδικά εργαλεία συντήρησης. Οι εκπαιδευμένοι μηχανικοί τους εγγυώνται τις εργασίες συντήρησης και επισκευής όλων των κινητήρων της Briggs & Stratton. Μόνο τα αναφερόμενα ως "Εξουσιοδοτημένα Συνεργεία της Briggs & Stratton" είναι υποχρεωμένα να πληρούν τις προδιαγραφές της.

Κάθε φορά που αγοράζετε έναν εξοπλισμό με κινητήρα Briggs & Stratton, έχετε εξασφαλισμένο αξιόπιστο σέρβις από άριστα εκπαιδευμένο προσωπικό, και περισσότερα από 30.000 Εξουσιοδοτημένα Συνεργεία ανά τον κόσμο, με περισσότερους από 6.000 Ειδικούς Τεχνικούς. Αναζητήστε αυτά τα σήματα όπου υπάρχει σταθμός σέρβις της Briggs & Stratton.



Αν ψάχνετε το πλησιέστερο Εξουσιοδοτημένο Συνεργείο της Briggs & Stratton ανατρέξτε στο χάρτη αντιπροσώπων στην ιστοσελίδα μας www.briggsandstratton.com, ή στο "Χρυσό



Οδηγό™" στις κατηγορίες «Χλοοκοπτικά», «Κινητήρες, Βενζίνης», ή «Βενζινοκινητήρες» ή σε κάποια αντίστοιχη κατηγορία.

Σημείωση: Το λογότυπο με τα δάκτυλα να φυλλομετρούν τις σελίδες και ο "Χρυσός Οδηγός" είναι σήματα κατατεθέντα πνευματικών δικαιωμάτων.

Το εικονογραφημένο εγχειρίδιο συντήρησης περιέχει "Θεωρίες Λειτουργίας", κινές προδιαγραφές και λεπτομερείς πληροφορίες που καλύπτουν τη ρύθμιση, τη γενική συντήρηση και την επισκευή στους μονοκύλινδρους 4χρονους κινητήρες OHV της Briggs & Stratton.

Να επιμένετε για γνήσια ανταλλακτικά Briggs & Stratton με το λογότυπο πάνω στο κουτί ή/και στο τεμάχιο. Μη γνήσια ανταλλακτικά μπορεί να μην αποδώσουν το ίδιο καλά και μπορεί να χάσετε την εγγύηση.

Μερικός Κατάλογος Γνήσιων Εξαρτημάτων Briggs & Stratton

Εξάρτημα

Αρ. Εξαρτήματος

Λάδι	100030C
Κιτ αντλίας λαδιού	5056
(χρησιμοποιεί κοινό ηλεκτρικό μηχανισμό για την ταχεία αφαίρεση του λαδιού από τον κινητήρα)	
Σταθεροποιητικό καυσίμου	992030
(θύλακας μιας χρήσης 1 oz., 30 ml)	
Σταθεροποιητικό καυσίμου (φιάλη 4,2 oz., 125 ml)	5041
Μπουζί με αντίσταση	491055
Μπουζί από πλατίνα μεγάλης διάρκειας	5066A
Δοκιμαστική σπινθήρων	19368
Μπουζόκλειδο	89838
Κιτ Συντήρησης (Μοντέλο 120000)	5113A
Κιτ Συντήρησης (Μοντέλο 200000/210000)	5112A
Εγχειρίδιο επισκευής	272147

Fig. 4

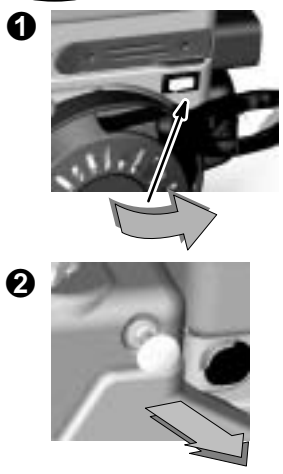


Fig. 5

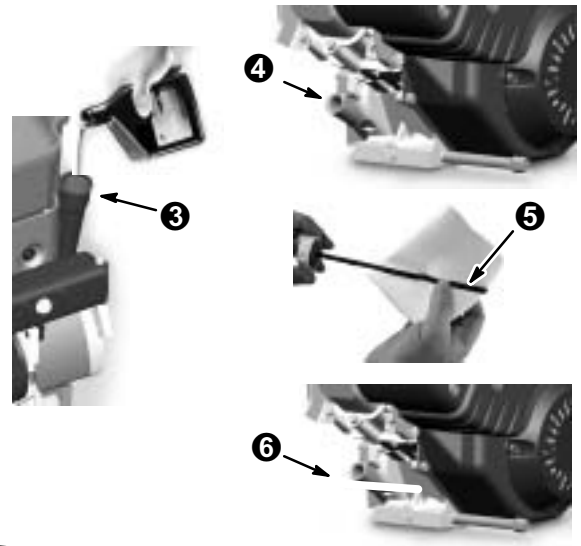
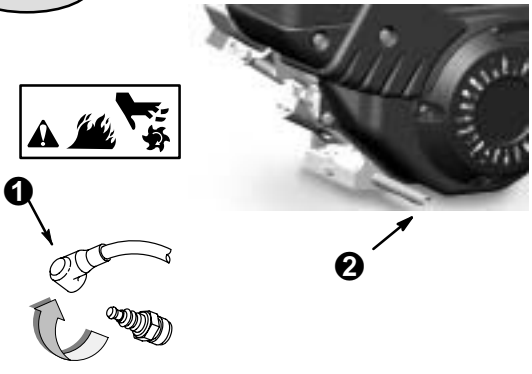


Fig. 6

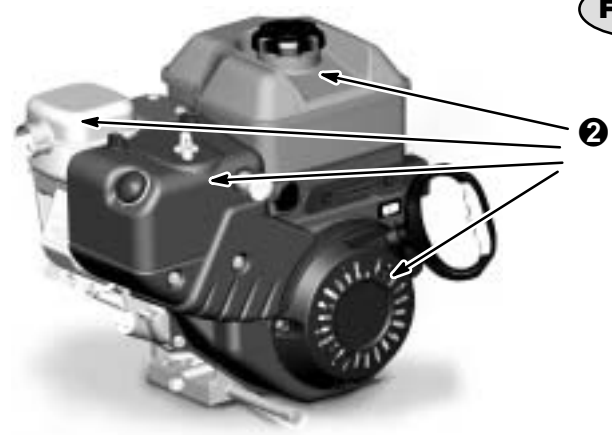
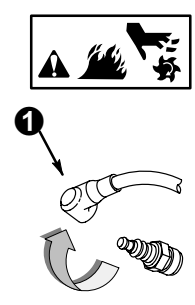


Fig. 7

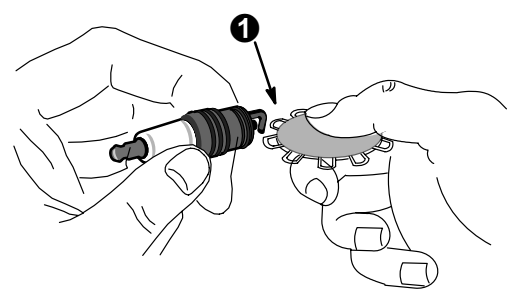


Fig. 8

